



การประชุมวิชาการระดับชาติ ครั้งที่ 3

The Third National Symposium of Bangkokthonburi University
"Symposium on Interdisciplinary Research for Development
toward the International World : BTU : SIRDIW"

"สหวิทยางานวิจัย เพื่อพัฒนาสู่สากล"

**BTU
-SIRDIW**

BTU-SIRDIW

วันเสาร์ที่ 18 กรกฎาคม 2558 เวลา 08.00-18.00 น.

มหาวิทยาลัยกรุงเทพธนบุรี

เล่ม 1



มหาวิทยาลัย
กรุงเทพธนบุรี
BTU
Bangkok Thonburi University



การประชุมวิชาการเสนอผลงานวิจัยระดับชาติ ครั้งที่ 3

มหาวิทยาลัยกรุงเทพธนบุรี

The Third National Symposium of Bangkok Thonburi University

“สหวิทยาการวิจัย เพื่อพัฒนาพัฒนาสู่สากล”

Symposium on Interdisciplinary Research for Development toward the
International World: BTU-SIRDIW

18 กรกฎาคม 2558

ณ อาคาร 14 มหาวิทยาลัยกรุงเทพธนบุรี

มหาวิทยาลัยกรุงเทพธนบุรี

ร่วมกับ

การกีฬาแห่งประเทศไทย

สำนักงานคณะกรรมการวิจัยแห่งชาติ

มหาวิทยาลัยราชภัฏวชิรเวศน์

มหาวิทยาลัยราชภัฏจันทรเกษม

สมาคมนักวิจัย

กลุ่มวิชาที่นำเสนอผลงานวิจัยทั้งภาคบรรยายและภาคโปสเตอร์

- กลุ่มสาขาวิชามนุษย์ศาสตร์และสังคมศาสตร์
- กลุ่มสาขาวิชาวิทยาศาสตร์และเทคโนโลยี
- กลุ่มสาขาวิชาวิทยาศาสตร์สุขภาพ

| | | |
|--|--|---------------------|
| 5. รองศาสตราจารย์ ดร.อิสสระีย์ ทรราชจรรยาโรจน์ | ม.เทคโนโลยีราชมงคลรัตนโกสินทร์ | กรรมการ |
| 6. รองศาสตราจารย์ ดร.สุที ทองวิเชียร | มหาวิทยาลัยกรุงเทพธนบุรี | กรรมการ |
| 7. รองศาสตราจารย์ ดร.ทิพย์เกสร บุญอ่ำไพ | มหาวิทยาลัยบูรพา | กรรมการ |
| 8. รองศาสตราจารย์ ดร.วิกร ตันทงูทโต | มหาวิทยาลัยเกษตรศาสตร์ | กรรมการ |
| 9. รองศาสตราจารย์ ดร.พนิต เข้มทอง | มหาวิทยาลัยเกษตรศาสตร์ | กรรมการ |
| 10. รองศาสตราจารย์ ดร.วรัทยา ธรรมกิตติภพ | มหาวิทยาลัยเกษตรศาสตร์ | กรรมการ |
| 11. รองศาสตราจารย์ ศิริพร สัจจามันท์ | มหาวิทยาลัยกรุงเทพธนบุรี | กรรมการ |
| 12. รองศาสตราจารย์ ประทุมวรรณ อุดมสุวรรณกุล | ข้าราชการบำนาญ | กรรมการ |
| 13. รองศาสตราจารย์ บุศย์ วิสุทธิ | มหาวิทยาลัยกรุงเทพธนบุรี | กรรมการ |
| 14. รองศาสตราจารย์ ดิเรก ทองอร่าม | มหาวิทยาลัยกรุงเทพธนบุรี | กรรมการ |
| 15. รองศาสตราจารย์ ระวีวรรณ แสงฉาย | มหาวิทยาลัยกรุงเทพธนบุรี | กรรมการ |
| 16. รองศาสตราจารย์ วิสูตร กองจินดา | มหาวิทยาลัยกรุงเทพธนบุรี | กรรมการ |
| 17. รองศาสตราจารย์ คารา ทีปะปาล | มหาวิทยาลัยกรุงเทพธนบุรี | กรรมการ |
| 18. รองศาสตราจารย์ พิบูล ทีปะปาล | มหาวิทยาลัยกรุงเทพธนบุรี | กรรมการ |
| 19. ผู้ช่วยศาสตราจารย์ ดร.กมลพร กัลยานมิตร | มหาวิทยาลัยกรุงเทพธนบุรี | กรรมการ |
| 20. อาจารย์วสันต์ พรพุทธพงศ์ | รองผู้อำนวยการสำนักวิจัยปฏิบัติหน้าที่แทน ผู้อำนวยการสำนักวิจัย | กรรมการและเลขานุการ |

หน้าที่และความรับผิดชอบ

1. พิจารณาผลการดำเนินงานของคณะกรรมการผู้ทรงคุณวุฒิคัดเลือกผลงาน คณะอนุกรรมการพิจารณาผลงาน และ คณะกรรมการดำเนินงาน ประสานงานและพิธีการ
2. จัดทำรายงานผลของการประชุม

5. คณะกรรมการพิจารณาผลงาน

5.1 คณะอนุกรรมการผู้ทรงคุณวุฒิพิจารณาผลงาน กลุ่มมนุษยศาสตร์และสังคมศาสตร์

ผู้ทรงคุณวุฒิภายใน

| | | |
|---|--|------------|
| 1. ศาสตราจารย์ ดร.ชัชชงค์ พรหมวงศ์ | รองอธิการฝ่ายวิชาการ | ประธาน |
| 2. รองศาสตราจารย์ ดร.สถิตย์ นิยมญาติ | รองอธิการบดีฝ่ายวิจัยและบริการวิชาการ | รองประธาน |
| 3. ศาสตราจารย์ ดร.ทวีป ศิริรัมย์ | คณบดีบัณฑิตวิทยาลัย | อนุกรรมการ |
| 4. รองศาสตราจารย์ ดร.พีรพงศ์ ทิพนาค | คณบดีคณะศึกษาศาสตร์ | อนุกรรมการ |
| 5. รองศาสตราจารย์ ดร.ปัญญา รุ่งเรือง | คณบดีคณะดุริยางคศาสตร์ | อนุกรรมการ |
| 6. ผู้ช่วยศาสตราจารย์ ดร.กมลพร กัลยานมิตร | คณบดีคณะรัฐศาสตร์ | อนุกรรมการ |
| 7. ผู้ช่วยศาสตราจารย์ ดร.พนม วรรณศิริ | คณบดีคณะนิเทศศาสตร์ | อนุกรรมการ |
| 8. อาจารย์ ดร.ศิริชญาณ์ การะเวก | รักษาการคณบดีคณะบริหารธุรกิจ | อนุกรรมการ |
| 9. อาจารย์ ดร.ธวัชชัย กาญจนะทวีกุล | คณบดีคณะวิทยาศาสตร์และเทคโนโลยีการกีฬา | อนุกรรมการ |
| 10. อาจารย์ ดร.ชนิดาภา ดีสุขอนันต์ | คณบดีคณะบัญชี | อนุกรรมการ |
| 11. รองศาสตราจารย์ ดร.ประไพศรี ให้อำของ | ผู้อำนวยการสถาบันภาษาต่างประเทศ | อนุกรรมการ |
| 12. รองศาสตราจารย์ ดร.ศิริชัย ชินะตั้งกูร | อาจารย์ประจำคณะศึกษาศาสตร์ | อนุกรรมการ |
| 13. ศาสตราจารย์ พิเศษ ดร.กาญจนา คุณารักษ์ | อาจารย์ประจำคณะศึกษาศาสตร์ | อนุกรรมการ |
| 14. ศาสตราจารย์ ดร.บุญธรรม จิตต์อนันต์ | อาจารย์ประจำคณะศึกษาศาสตร์ | อนุกรรมการ |

| | | |
|---|--|------------|
| 15. รองศาสตราจารย์ ดร.ชวนชม ชินะดังกูร | อาจารย์ประจำคณะศึกษาศาสตร์ | อนุกรรมการ |
| 16. รองศาสตราจารย์ ดร.หุมศักดิ์ อินทร์รักษ์ | อาจารย์ประจำคณะศึกษาศาสตร์ | อนุกรรมการ |
| 17. รองศาสตราจารย์ ดร.สมเกียรติ ศรีจักรวาท | อาจารย์ประจำคณะศึกษาศาสตร์ | อนุกรรมการ |
| 18. รองศาสตราจารย์ ดร.พรพิพัฒน์ เพิ่มผล | อาจารย์ประจำคณะศึกษาศาสตร์ | อนุกรรมการ |
| 19. รองศาสตราจารย์ ดร.สมหญิง จันทรุไทย | อาจารย์ประจำคณะศึกษาศาสตร์ | อนุกรรมการ |
| 20. รองศาสตราจารย์ ดร.อรวรรณ ชมชัยยา | อาจารย์ประจำคณะศึกษาศาสตร์ | อนุกรรมการ |
| 21. รองศาสตราจารย์ ดร.สัมมา รัตนชัย | อาจารย์ประจำคณะศึกษาศาสตร์ | อนุกรรมการ |
| 22. รองศาสตราจารย์ ดร.เมธาวิ อุดมธรรมานภาพ | อาจารย์ประจำคณะศึกษาศาสตร์ | อนุกรรมการ |
| 23. รองศาสตราจารย์ ดร.วีระพล สุวรรณรัตน์ | อาจารย์ประจำคณะบริหารธุรกิจ | อนุกรรมการ |
| 24. รองศาสตราจารย์ ศิริพร สัจจามันท์ | อาจารย์ประจำคณะบริหารธุรกิจ | อนุกรรมการ |
| 25. รองศาสตราจารย์ พิบูล ทีปะปาล | อาจารย์ประจำคณะบริหารธุรกิจ | อนุกรรมการ |
| 26. รองศาสตราจารย์ ดารา ทีปะปาล | อาจารย์ประจำคณะบริหารธุรกิจ | อนุกรรมการ |
| 27. รองศาสตราจารย์ บุศย์ วิสุทธิ | อาจารย์ประจำคณะบริหารธุรกิจ | อนุกรรมการ |
| 28. ผู้ช่วยศาสตราจารย์ ดร.เกศสุดา รัชฎาวิชิตกุล | อาจารย์ประจำคณะศึกษาศาสตร์ | อนุกรรมการ |
| 29. ผู้ช่วยศาสตราจารย์ ดร.เจริญ แสนกักดี | อาจารย์ประจำคณะศึกษาศาสตร์ | อนุกรรมการ |
| 30. ผู้ช่วยศาสตราจารย์ ดร.สุธิดา หอวัฒนกุล | อาจารย์ประจำคณะศึกษาศาสตร์ | อนุกรรมการ |
| 31. ผู้ช่วยศาสตราจารย์ ดร.ณัฐรัฐ ธนฐิติกร | อาจารย์ประจำคณะศึกษาศาสตร์ | อนุกรรมการ |
| 32. ผู้ช่วยศาสตราจารย์ ดร.พรเทพ เมืองแมน | อาจารย์ประจำคณะศึกษาศาสตร์ | อนุกรรมการ |
| 33. ผู้ช่วยศาสตราจารย์ ดร.นิตยา ศรีมัญญพันธ์ | อาจารย์ประจำคณะศึกษาศาสตร์ | อนุกรรมการ |
| 34. ผู้ช่วยศาสตราจารย์ ดร.วิไลลักษณ์ เสรีตระกูล | อาจารย์ประจำคณะศึกษาศาสตร์ | อนุกรรมการ |
| 35. ผู้ช่วยศาสตราจารย์ ดร.สิริวันทนีย์ ชัยญานะ | อาจารย์ประจำคณะศึกษาศาสตร์ | อนุกรรมการ |
| 36. ผู้ช่วยศาสตราจารย์ ดร.วิจิตรา เจริญพงษ์ | อาจารย์ประจำคณะศึกษาศาสตร์ | อนุกรรมการ |
| 37. ผู้ช่วยศาสตราจารย์ ดร.ภัทรวัลย์ วงศ์เรือศาล | อาจารย์ประจำคณะศึกษาศาสตร์ | อนุกรรมการ |
| 38. ผู้ช่วยศาสตราจารย์ ดร.ศักดิ์ชัย หิรัญรักษ์ | อาจารย์ประจำคณะดุริยางคศาสตร์ | อนุกรรมการ |
| 39. ผู้ช่วยศาสตราจารย์ ดร.บุรพร กำบุญ | อาจารย์ประจำคณะบัญชี | อนุกรรมการ |
| 40. อาจารย์ ดร.จุฑาศิริ ขอดวิเศษ | ผู้ช่วยคณบดีฝ่ายวิชาการและประกันคุณภาพอนุกรรมการ | |
| 41. อาจารย์ ดร.จิรวัฒน์ กิติพิเชษฐสรรค์ | อาจารย์ประจำคณะศึกษาศาสตร์ | อนุกรรมการ |
| 42. อาจารย์ ดร.สมชัย พุทธา | อาจารย์ประจำคณะศึกษาศาสตร์ | อนุกรรมการ |
| 43. อาจารย์ ดร.สุภูมิ มูลเมือง | อาจารย์ประจำคณะศึกษาศาสตร์ | อนุกรรมการ |
| 44. อาจารย์ ดร.ประพัฒน์พงษ์ แสนาฤทธิ | อาจารย์ประจำคณะศึกษาศาสตร์ | อนุกรรมการ |
| 45. อาจารย์ ดร.ปราการ เกิดมีสุข | อาจารย์ประจำคณะศึกษาศาสตร์ | อนุกรรมการ |
| 46. อาจารย์ ดร.จุฬาพรรณภรณ์ ชนะแพทย์ | อาจารย์ประจำคณะศึกษาศาสตร์ | อนุกรรมการ |
| 47. อาจารย์ ดร.เพชรรัตน์ สีมินกุล | อาจารย์ประจำคณะศึกษาศาสตร์ | อนุกรรมการ |
| 48. อาจารย์ ดร.สมบัติ เดชบำรุง | อาจารย์ประจำคณะศึกษาศาสตร์ | อนุกรรมการ |
| 49. อาจารย์ ดร.ฉวีวรรณ ชุสนุก | อาจารย์ประจำคณะบริหารธุรกิจ | อนุกรรมการ |
| 50. อาจารย์ ดร.ศิวกุล ชงชัยสุริยา | อาจารย์ประจำคณะบริหารธุรกิจ | อนุกรรมการ |
| 51. อาจารย์ ดร.ภัทรพล ชุ่มมี | อาจารย์ประจำคณะบริหารธุรกิจ | อนุกรรมการ |
| 52. อาจารย์ ดร.เสาวนีย์ สมันต์ศรีพร | อาจารย์ประจำคณะบริหารธุรกิจ | อนุกรรมการ |
| 53. อาจารย์ ดร.เบญจภัทร วัฒนกุล | อาจารย์ประจำคณะบัญชี | อนุกรรมการ |
| 54. อาจารย์ ดร.สมพงษ์ สุเมธกษกร | คณบดีคณะศิลปศาสตร์ | อนุกรรมการ |

| | | |
|--------------------------------------|-----------------------------|------------|
| 55. อาจารย์ ดร.สลิลา พุ่มเพชร | อาจารย์ประจำ คณะศิลปศาสตร์ | อนุกรรมการ |
| 56. อาจารย์ พลโท ดร.วีระ วงศ์สรรค์ | อาจารย์ประจำคณะศึกษาศาสตร์ | อนุกรรมการ |
| 57. อาจารย์ ดร.พิชญะ อุทัยรัตน์ | อาจารย์ประจำคณะบริหารธุรกิจ | อนุกรรมการ |
| 58. อาจารย์ ดร.กฤษฎาภรณ์ รุจิธำรงกุล | อาจารย์ประจำคณะบริหารธุรกิจ | อนุกรรมการ |
| 59. ดร.ณัชชา กริมใจ | อาจารย์ประจำคณะบริหารธุรกิจ | อนุกรรมการ |
| 60. ดร.ภคมน โภคะธีรกุล | อาจารย์ประจำคณะบริหารธุรกิจ | อนุกรรมการ |
| 61. ดร.สุชาติ ปรักทยานนท์ | อาจารย์ประจำคณะบริหารธุรกิจ | อนุกรรมการ |

ผู้ทรงคุณวุฒิภายนอก

| | | |
|---|-------------------------------|------------|
| 1. ศาสตราจารย์กิตติคุณ นพ.พูนพิศ อมาตยกุล | มหาวิทยาลัยมหิดล | อนุกรรมการ |
| 2. ศาสตราจารย์ ดร.วีระชาติ เปรมานนท์ | จุฬาลงกรณ์มหาวิทยาลัย | อนุกรรมการ |
| 3. ศาสตราจารย์ ดร.ณัชชา พันธุ์เจริญ | จุฬาลงกรณ์มหาวิทยาลัย | อนุกรรมการ |
| 4. ศาสตราจารย์ ดร.ปทีป เมธาคุณวุฒิ | จุฬาลงกรณ์มหาวิทยาลัย | อนุกรรมการ |
| 5. ศาสตราจารย์ ดร.ปราโมทย์ ประสาทกุล | มหาวิทยาลัยมหิดล | อนุกรรมการ |
| 6. ศาสตราจารย์ ดร.พฤทธิ ศิริบรรณพิทักษ์ | จุฬาลงกรณ์มหาวิทยาลัย | อนุกรรมการ |
| 7. รองศาสตราจารย์ ดร.ทิพเกษร บุญอำไพ | มหาวิทยาลัยบูรพา | อนุกรรมการ |
| 8. รองศาสตราจารย์ ดร.ประกอบ คุณารักษ์ | มหาวิทยาลัยอีสเทิร์นเอเซีย | อนุกรรมการ |
| 9. รองศาสตราจารย์ ดร.สุพจน์ ยุคนธรวงศ์ | มหาวิทยาลัยเกษตรศาสตร์ | อนุกรรมการ |
| 10. รองศาสตราจารย์ ดร.วิกรม ดัฒนาวิจิตร | มหาวิทยาลัยเกษตรศาสตร์ | อนุกรรมการ |
| 11. รองศาสตราจารย์ ดร.อมรชัย ดันติเมธ | มหาวิทยาลัยสยาม | อนุกรรมการ |
| 12. รองศาสตราจารย์ ดร.สุชาดา นันทะชัย | มหาวิทยาลัยเกษตรศาสตร์ | อนุกรรมการ |
| 13. รองศาสตราจารย์ ดร.นฤนันท์ สุริยะมณี | มหาวิทยาลัยมหิดล | อนุกรรมการ |
| 14. รองศาสตราจารย์ ดร.มานพ วิสุทธิแพทย | มหาวิทยาลัยศรีนครินทรวิโรฒ | อนุกรรมการ |
| 15. รองศาสตราจารย์ ดร.อัคราวรรณ งามญาณ | มหาวิทยาลัยธรรมศาสตร์ | อนุกรรมการ |
| 16. รองศาสตราจารย์ ดร.สมบัติ พันชวิศิษฐ์ | มหาวิทยาลัยสุโขทัยธรรมมาธิราช | อนุกรรมการ |
| 17. รองศาสตราจารย์ ดร.พนิต เข้มทอง | มหาวิทยาลัยเกษตรศาสตร์ | อนุกรรมการ |
| 18. รองศาสตราจารย์ ดร.วิรัช ธรรมกิติภพ | มหาวิทยาลัยเกษตรศาสตร์ | อนุกรรมการ |
| 19. รองศาสตราจารย์ ดร.เชาว์ โรจนแสง | มหาวิทยาลัยสุโขทัยธรรมมาธิราช | อนุกรรมการ |
| 20. รองศาสตราจารย์ ดร.พนารัตน์ ปานมณี | ข้าราชการบำนาญ | อนุกรรมการ |
| 21. รองศาสตราจารย์ ดร.ภูมิ โชคเหมาะ | มหาวิทยาลัยธุรกิจบัณฑิต | อนุกรรมการ |
| 22. รองศาสตราจารย์ ประสพชัย พสุนนท์ | มหาวิทยาลัยศิลปากร | อนุกรรมการ |
| 23. รองศาสตราจารย์ ขนบพันธ์ เอี่ยมโอกาส | มหาวิทยาลัยรามคำแหง | อนุกรรมการ |
| 24. รองศาสตราจารย์ ศุภดี รุมาคม | ข้าราชการบำนาญ | อนุกรรมการ |
| 25. รองศาสตราจารย์ วิรัช สงวนวงศ์งาน | ข้าราชการบำนาญ | อนุกรรมการ |
| 26. รองศาสตราจารย์ สมจิตร ถ้วนจำเริญ | ข้าราชการบำนาญ | อนุกรรมการ |
| 27. รองศาสตราจารย์ ชีระเดช รุ่งมงคล | ข้าราชการบำนาญ | อนุกรรมการ |
| 28. รองศาสตราจารย์ ธโสธร ตู้อองคำ | มหาวิทยาลัยสุโขทัยธรรมมาธิราช | อนุกรรมการ |
| 29. รองศาสตราจารย์ ชีรพร สุธรรมสภา | มหาวิทยาลัยสุโขทัยธรรมมาธิราช | อนุกรรมการ |
| 30. รองศาสตราจารย์ บัญญัติ จุลนาพันธ์ | ข้าราชการบำนาญ | อนุกรรมการ |
| 31. รองศาสตราจารย์ ประทุมวรรณ อุดมสุวรรณกุล | ข้าราชการบำนาญ | อนุกรรมการ |

| | | |
|--|--|------------|
| 32. รองศาสตราจารย์ ดร.ประกอบ คุณารักษ์ | มหาวิทยาลัยอีสเทิร์นเอเซีย | อนุกรรมการ |
| 33. รองศาสตราจารย์ ดร.ชูศักดิ์ เพรศคอร์ท | มหาวิทยาลัยหาดใหญ่ | อนุกรรมการ |
| 34. รองศาสตราจารย์ ดร.พร้อมพิไล บัวสุวรรณ | มหาวิทยาลัยเกษตรศาสตร์ | อนุกรรมการ |
| 35. รองศาสตราจารย์ ดร.ประสงค์ ตันพิชัย | ม.เกษตรศาสตร์ วิทยาเขตกำแพงแสน | อนุกรรมการ |
| 36. รองศาสตราจารย์ ดร.สุรัชย์ ชิวเจริญสกุล | มหาวิทยาลัยเกษตรศาสตร์ | อนุกรรมการ |
| 37. รองศาสตราจารย์ ดร.พัฒนา สุขประเสริฐ | มหาวิทยาลัยเกษตรศาสตร์ | อนุกรรมการ |
| 38. ผู้ช่วยศาสตราจารย์ ดร.พราม อินพรม | มหาวิทยาลัยมหิดล | อนุกรรมการ |
| 39. ผู้ช่วยศาสตราจารย์ ดร.ชนสูวิทย์ ทับทิมรัญญ์ | มหาวิทยาลัยราชภัฏสวนสุนันทา | อนุกรรมการ |
| 40. ผู้ช่วยศาสตราจารย์ ดร.ประยงค์ มีใจเชื้อ | มหาวิทยาลัยรามคำแหง | อนุกรรมการ |
| 41. ผู้ช่วยศาสตราจารย์ ดร.สัมพันธ์ จันทร์ดี | ม.เทคโนโลยีราชมงคลรัตนโกสินทร์ | อนุกรรมการ |
| 42. ผู้ช่วยศาสตราจารย์ ดร.นักรบ ระวังการณ์ | มหาวิทยาลัยมหิดล | อนุกรรมการ |
| 43. ผู้ช่วยศาสตราจารย์ ดร.เนตร หงษ์ไกรเลิศ | มหาวิทยาลัยมหิดล | อนุกรรมการ |
| 44. ผู้ช่วยศาสตราจารย์ ดร.หุติระ ระบอบ | มหาวิทยาลัยหัวเฉียวเฉลิมพระเกียรติ | อนุกรรมการ |
| 45. ผู้ช่วยศาสตราจารย์ ดร.นิคม ลนขุนทด | มหาวิทยาลัยราชภัฏสุรินทร์ | อนุกรรมการ |
| 46. ผู้ช่วยศาสตราจารย์ ดร.ศราวุธ อินทรเทศ | สจล.ลาดกระบัง | อนุกรรมการ |
| 47. ผู้ช่วยศาสตราจารย์ ดร.รัชดากร พลภักดี | สจล.ลาดกระบัง | อนุกรรมการ |
| 48. ผู้ช่วยศาสตราจารย์ ดร.คารณี ทิมพ่วงทอง | ม.เทคโนโลยีราชมงคลธัญบุรี | อนุกรรมการ |
| 49. ผู้ช่วยศาสตราจารย์ ดร.สุติเทพ ศิริพิพัฒนกุล | มหาวิทยาลัยเกษตรศาสตร์ | อนุกรรมการ |
| 50. ผู้ช่วยศาสตราจารย์ ดร.วรรณดี สุทธินรากร | มหาวิทยาลัยเกษตรศาสตร์ | อนุกรรมการ |
| 51. ผู้ช่วยศาสตราจารย์ ดร.จินตนา กาญจนวิสุทธิ | มหาวิทยาลัยเกษตรศาสตร์ | อนุกรรมการ |
| 52. ผู้ช่วยศาสตราจารย์ ดร.พัชรา วิสินวานิช | มหาวิทยาลัยเกษตรศาสตร์ | อนุกรรมการ |
| 53. ผู้ช่วยศาสตราจารย์ ดร.วิสุทธิ วิจิตรภัชราภรณ์ | มหาวิทยาลัยเกษตรศาสตร์ | อนุกรรมการ |
| 54. ผู้ช่วยศาสตราจารย์ ดร.ประเสริฐ อินทร์รัมย์ | มหาวิทยาลัยศิลปากร | อนุกรรมการ |
| 55. ผู้ช่วยศาสตราจารย์ ว่าที่ พ.ต.ดร.นพพล เจนอักษร | มหาวิทยาลัยศิลปากร | อนุกรรมการ |
| 56. ผู้ช่วยศาสตราจารย์ ดร.สันติ ศรีสวนแดง | ม.เกษตรศาสตร์ วิทยาเขตกำแพงแสน | อนุกรรมการ |
| 57. ผู้ช่วยศาสตราจารย์ ดร.ธิติมา พรับพริ้ง | ม.เทคโนโลยีราชมงคลรัตนโกสินทร์ | กรรมการ |
| 58. ผู้ช่วยศาสตราจารย์ ดร.ธีระวัฒน์ จันทิก | มหาวิทยาลัยศิลปากร | อนุกรรมการ |
| 59. ผู้ช่วยศาสตราจารย์ ดร.ธีระ กุลสวัสดิ์ | มหาวิทยาลัยบูรพา | อนุกรรมการ |
| 60. ผู้ช่วยศาสตราจารย์ ดร.รุ่งกภพ คงฤทธิ์ระจัน | มหาวิทยาลัยราชภัฏสวนดุสิต | อนุกรรมการ |
| 61. ผู้ช่วยศาสตราจารย์ ดร.ยุทธพงศ์ ติลากิจไพศาล | มหาวิทยาลัยราชภัฏสวนดุสิต | อนุกรรมการ |
| 62. ผู้ช่วยศาสตราจารย์ ดร.สุวรรณนา นาควิบูลย์วงศ์ | มหาวิทยาลัยเกษตรศาสตร์ | อนุกรรมการ |
| 63. อาจารย์ ดร.สำเร็จ อ่อนสัมพันธ์ | มหาวิทยาลัยศิลปากร | อนุกรรมการ |
| 64. อาจารย์ ดร.ดุริยะ จันทร์ประจำ | ผู้อำนวยการ ระดับ9 | อนุกรรมการ |
| 65. อาจารย์ ดร.สมภพ สุวรรณรัฐ | มหาวิทยาลัยเกษตรศาสตร์ | อนุกรรมการ |
| 66. อาจารย์ ดร.วัลลภ บุญมี | ศึกษานิเทศก์ สนง.เขตพื้นที่การศึกษา จังหวัดนนทบุรี | อนุกรรมการ |
| 67. อาจารย์ ดร.เฉลียว ยาจันทร์ | ผอ.ระดับ9 โรงเรียนบางบัวทอง | อนุกรรมการ |
| 68. อาจารย์ ดร.รัตนชัย ศรีสุวรรณ | ผอ.ระดับ9 โรงเรียนรัตนราษฎร์บำรุง | อนุกรรมการ |
| 69. อาจารย์ ดร.นรินทร์ ชำนาญดู | ผอ.ระดับ9 โรงเรียนกาญจนาอนุเคราะห์ | อนุกรรมการ |
| 70. อาจารย์ ดร.จักรี ไชยพินิจ | มหาวิทยาลัยบูรพา | อนุกรรมการ |
| 71. อาจารย์ ดร.ปิยพล ไพจิตร | มหาวิทยาลัยศิลปากร | อนุกรรมการ |

| | | |
|--|---|------------|
| 72. อาจารย์ ดร. ชีรพงษ์ บุญรักษา | มหาวิทยาลัยมหิดล | อนุกรรมการ |
| 73. อาจารย์ ดร.สุวรรณ เทพจิต | ม.เทคโนโลยีราชมงคลพระนครเหนือ | อนุกรรมการ |
| 74. อาจารย์ ดร.เรืองเดช เร่งเพชร | มหาวิทยาลัยราชภัฏวไลยอลงกรณ์ | อนุกรรมการ |
| 75. อาจารย์ ดร.ศิริเชษฐ์ สังขะมาน | จุฬาลงกรณ์มหาวิทยาลัย | อนุกรรมการ |
| 76. อาจารย์ ดร.ศุภสิทธิ์ จารุพัฒน์หิรัญ | มหาวิทยาลัยรามคำแหง | อนุกรรมการ |
| 77. อาจารย์ ดร.รัฐศรินทร์ วังกานนท์ | มหาวิทยาลัยมหิดล | อนุกรรมการ |
| 78. อาจารย์ ดร.อำนาจ บุญรัตน์ไมตรี | ม.เทคโนโลยีราชมงคลรัตนโกสินทร์ | กรรมการ |
| 79. อาจารย์ ดร.กอบกุล จันทระโคติภา | ม.เทคโนโลยีราชมงคลรัตนโกสินทร์ | กรรมการ |
| 80. อาจารย์ ดร.วรัชพร อารยะพันธ์ | มหาวิทยาลัยเชียงใหม่ | อนุกรรมการ |
| 81. อาจารย์ ดร.กฤษณนท์ บึงไกร | มหาวิทยาลัยราชภัฏพระนคร | อนุกรรมการ |
| 82. อาจารย์ ดร.ชัยฤทธิ์ ทองรอด | มหาวิทยาลัยราชภัฏสวนสุนันทา | อนุกรรมการ |
| 83. อาจารย์ ดร.เกตุสุเดช กำแพงแก้ว | วิทยาลัยเทคโนโลยีสยาม | อนุกรรมการ |
| 84. อาจารย์ ดร.จอมพล พิทักษ์สันตโยธิน | มหาวิทยาลัยหอการค้าไทย | อนุกรรมการ |
| 85. รองศาสตราจารย์ ดร. มัลลิกา พิณีจันทร์ | มหาวิทยาลัยรามคำแหง | อนุกรรมการ |
| 86. รองศาสตราจารย์ ดร.ชัยวัฒน์ คุประตกุล | ข้าราชการบำนาญ | อนุกรรมการ |
| 87. รองศาสตราจารย์ ประเทือง ธนียผล | มหาวิทยาลัยรามคำแหง | อนุกรรมการ |
| 88. อาจารย์ ดร. ทักษิณา ชัยอิทธิพรวงศ์ | มหาวิทยาลัยราชภัฏจอมบึง | อนุกรรมการ |
| 89. อาจารย์ ดร.นฤมล สารากรบริรักษ์ | ม.เทคโนโลยีราชมงคลรัตนโกสินทร์ | อนุกรรมการ |
| 90. Dr. Phong Nguyen | มหาวิทยาลัยมหาสารคาม | อนุกรรมการ |
| 91. Prof. Emeritus. Dr. Terry E. Miller | Kent State University (Kent, Ohio, United States) | อนุกรรมการ |
| 92. ผู้ช่วยศาสตราจารย์ ดร.มนัส นามวงศ์ | ข้าราชการบำนาญ | อนุกรรมการ |
| 93. อาจารย์ ดร.วชิราพรรณ แก้วประพันธ์ | ม.เทคโนโลยีราชมงคลพระนครเหนือ | อนุกรรมการ |
| 94. ผู้ช่วยศาสตราจารย์ สุพจน์ ยุคลธวงศ์ | มหาวิทยาลัยเกษตรศาสตร์ | อนุกรรมการ |
| 95. ผู้ช่วยศาสตราจารย์ ดร.เฉลิมพล งามสุทธิ | มหาวิทยาลัยราชภัฏกาญจนบุรี | อนุกรรมการ |
| 96. ผู้ช่วยศาสตราจารย์ ดร.มานพ วิสุทธิแพทย์ | มหาวิทยาลัยศรีนครินทรวิโรฒ | อนุกรรมการ |
| 97. รองศาสตราจารย์ ดร. สุรเสกข์ พงษ์หาญยุทธ | ข้าราชการบำนาญ | อนุกรรมการ |
| 98. รองศาสตราจารย์ โกวิท พวงงาม | มหาวิทยาลัยธรรมศาสตร์ | อนุกรรมการ |
| 99. ผู้ช่วยศาสตราจารย์ ดร.ชนิดา ม่วงแก้ว | ข้าราชการบำนาญ | อนุกรรมการ |
| 100. ผู้ช่วยศาสตราจารย์ ดร.กิตติพงษ์ พูลชอบ | มหาวิทยาลัยมหิดล | อนุกรรมการ |
| 101. ผู้ช่วยศาสตราจารย์ ดร.แจ่มจันทร์ นิลพันธ์ | มหาวิทยาลัยราชภัฏสวนดุสิต | อนุกรรมการ |
| 102. ผู้ช่วยศาสตราจารย์ ดร.บุศรินทร์ ชื่นศิลป์ | มหาวิทยาลัยราชภัฏสวนดุสิต | อนุกรรมการ |
| 101. ผู้ช่วยศาสตราจารย์ สุภากร ภิญโญฉัตรจินดา | มหาวิทยาลัยราชภัฏสวนดุสิต | อนุกรรมการ |
| 102. อาจารย์ ดร.วีระศักดิ์ พุ่มเพชร | มหาวิทยาลัยราชภัฏพระนคร | อนุกรรมการ |
| 103. อาจารย์ ดร.นฤกุล แดงภูมิ | มหาวิทยาลัยศิลปากร | อนุกรรมการ |
| 104. อาจารย์ ดร.สมภพ ระงับทุกข์ | รองปลัด กทม. | อนุกรรมการ |
| 105. อาจารย์ ดร.อานุกาพ รักษ์สุวรรณ | มหาวิทยาลัยราชภัฏสวนดุสิต | อนุกรรมการ |
| 106. ผู้ช่วยศาสตราจารย์ ธงชัย พงศ์สิทธิ์กาญจนา | มหาวิทยาลัยราชภัฏนครปฐม | อนุกรรมการ |
| 107. อาจารย์ ดร. วิศิษฐ์ ฤทธิบุญไชย | มหาวิทยาลัยราชภัฏนครปฐม | อนุกรรมการ |
| 108. อาจารย์ว่าสนา บุตรโพธิ์ | มหาวิทยาลัยราชภัฏนครปฐม | อนุกรรมการ |
| 109. อาจารย์ ดร.ฐิติมา ให้อำของ | มหาวิทยาลัยราชพฤกษ์ | อนุกรรมการ |

110. อาจารย์วิริศรา ชีร์ชัยปิยสุกร

อาจารย์คณะศึกษาศาสตร์

เลขานุการอนุกรรมการ

5.2 คณะอนุกรรมการผู้ทรงคุณวุฒิพิจารณาผลงาน กลุ่มวิทยาศาสตร์สุขภาพ

ผู้ทรงคุณวุฒิภายใน

| | | |
|---|---------------------------------|------------|
| 1. รองศาสตราจารย์ วิชาพร กองจินดา | ผู้ช่วยอธิการบดี | ประธาน |
| 2. รองศาสตราจารย์ ระวีวรรณ แสงฉาย | คณบดีคณะสาธารณสุขศาสตร์ | อนุกรรมการ |
| 3. รองศาสตราจารย์ ดร. รุ่งโรจน์ พุ่มรีวั | อาจารย์ประจำคณะสาธารณสุขศาสตร์ | อนุกรรมการ |
| 4. รองศาสตราจารย์ ดร. สุนิ ทองวิเชียร | อาจารย์ประจำ คณะพยาบาลศาสตร์ | อนุกรรมการ |
| 5. รองศาสตราจารย์ ดร. อรพรรณ ถีอนุญชวัญชัย | อาจารย์ประจำคณะพยาบาลศาสตร์ | อนุกรรมการ |
| 6. รองศาสตราจารย์ ดร. กฤตกรณ์ ประทุมวงษ์ | อาจารย์ประจำ คณะสาธารณสุขศาสตร์ | อนุกรรมการ |
| 7. ผู้ช่วยศาสตราจารย์ ดร. ปรีชา ลอเสรีวานิช | อาจารย์ประจำคณะสาธารณสุขศาสตร์ | อนุกรรมการ |

ผู้ทรงคุณวุฒิภายนอก

| | | |
|--|---|------------------|
| 1. ศาสตราจารย์ ดร. พิมพ์พรรณ ศิลปสุวรรณ | มหาวิทยาลัยมหิดล | อนุกรรมการ |
| 2. ศาสตราจารย์ ดร. ถนอมวงศ์ กฤษณ์เพ็ชร | จุฬาลงกรณ์มหาวิทยาลัย | อนุกรรมการ |
| 3. ศาสตราจารย์ ดร. สมบัติ กาญจนกิจ | จุฬาลงกรณ์มหาวิทยาลัย | อนุกรรมการ |
| 4. รองศาสตราจารย์ ดร. อาภาพร เผ่าวัฒนา | มหาวิทยาลัยมหิดล | อนุกรรมการ |
| 5. รองศาสตราจารย์ ดร. คาราวรรณ ต๊ะปิ่นดา | มหาวิทยาลัยเชียงใหม่ | อนุกรรมการ |
| 6. รองศาสตราจารย์ ดร. สุเทพ ศิลปานันท์กุล | มหาวิทยาลัยมหิดล | อนุกรรมการ |
| 7. รองศาสตราจารย์ พญ. จรรยาพร สุภาพ | มหาวิทยาลัยมหิดล | อนุกรรมการ |
| 8. รองศาสตราจารย์ ดร. วันเพ็ญ แก้วปาน | มหาวิทยาลัยมหิดล | อนุกรรมการ |
| 9. รองศาสตราจารย์ ดร. เฉลิมชัย ชัยกิตติภรณ์ | มหาวิทยาลัยมหิดล | อนุกรรมการ |
| 10. รองศาสตราจารย์ กฤษณ์ เทียรณประสิทธิ์ | มหาวิทยาลัยมหิดล | อนุกรรมการ |
| 11. ผู้ช่วยศาสตราจารย์ ดร. วรรณิการ์ สุวรรณโคต | บรรณาธิการวารสารพยาบาล | อนุกรรมการ |
| 12. ผู้ช่วยศาสตราจารย์ ดร. เกษม นครเขตต์ | สนง. กองทุนสนับสนุนการสร้างเสริมสุขภาพอนุกรรมการ | |
| 13. ผู้ช่วยศาสตราจารย์ ดร. นฤพนธ์ วงศ์ตุรภัทร | มหาวิทยาลัยบูรพา | อนุกรรมการ |
| 14. ผู้ช่วยศาสตราจารย์ ดร. สุทธิพร มูลศาสตร์ | มหาวิทยาลัยสุโขทัยธรรมราช | อนุกรรมการ |
| 15. อาจารย์ ว่าที่ร้อยตรี ธนวุฒิ แสงบุญ | อาจารย์ประจำคณะวิทยาศาสตร์และเทคโนโลยีการกีฬา | เลขานุการ |
| 16. อาจารย์ วดี พรหมนักรโท | อาจารย์ประจำ คณะวิทยาศาสตร์และเทคโนโลยีการกีฬาช่วยเลขานุการ | |
| 17. อาจารย์ สุดใจ ชุภเจริญทรัพย์ | อาจารย์ประจำ คณะวิทยาศาสตร์และเทคโนโลยีการกีฬาช่วยเลขานุการ | |
| 18. อาจารย์ ชัยตุรภุช บุญรา | อาจารย์ประจำ คณะวิทยาศาสตร์และเทคโนโลยีการกีฬาช่วยเลขานุการ | |
| 19. อาจารย์ พรวิภา เข็นใจ | อาจารย์ประจำ คณะสาธารณสุขศาสตร์ | ผู้ช่วยเลขานุการ |

5.3 คณะอนุกรรมการผู้ทรงคุณวุฒิพิจารณาผลงาน กลุ่มวิทยาศาสตร์และเทคโนโลยี

ผู้ทรงคุณวุฒิภายใน

| | | |
|---|--------------------------------------|------------|
| 1. ศาสตราจารย์ ดร. จงจิตร หิรัญลาก | คณบดีคณะวิศวกรรมศาสตร์ | ประธาน |
| 2. รองศาสตราจารย์ ดิเรก ทองอร่าม | คณบดีคณะเทคโนโลยีและนวัตกรรม | อนุกรรมการ |
| 3. พลอากาศโท ศาสตราจารย์ จิรศักดิ์ พรหมประยูร | อาจารย์ประจำ คณะเทคโนโลยีและนวัตกรรม | อนุกรรมการ |
| 4. ศาสตราจารย์ ดร. สุเทพ ทองแผ่ | อาจารย์ประจำ คณะเทคโนโลยีและนวัตกรรม | อนุกรรมการ |

การประเมินระดับความคิดเห็นของนักท่องเที่ยวที่ส่งผล ต่อการจัดการตลาดน้ำดอนหวาย จ.นครปฐม

วิภาวรรณ ทองเนียม¹ ธีระวัฒน์ จันทร์ที²

บทคัดย่อ

การวิจัยการประเมินระดับความคิดเห็นของนักท่องเที่ยวที่ส่งผลต่อการจัดการตลาดน้ำดอนหวาย จ.นครปฐมเป็นการวิจัยเชิงปริมาณ มีวัตถุประสงค์เพื่อศึกษาข้อมูลทั่วไปของนักท่องเที่ยวที่มาท่องเที่ยวยังแหล่งท่องเที่ยวตลาดน้ำดอนหวายรวมถึงศึกษาความคิดเห็นของนักท่องเที่ยวที่มีต่อแหล่งท่องเที่ยวตลาดน้ำดอนหวายตลอดจนเพื่อจัดระบบการจัดการตลาดน้ำดอนหวาย กลุ่มตัวอย่าง ได้แก่ นักท่องเที่ยวที่มาท่องเที่ยวยังตลาดน้ำดอนหวาย จำนวน 400 คน ใช้วิธีการสุ่มตัวอย่างแบบไม่อาศัยความน่าจะเป็น (Non-Probability Sampling) โดยสุ่มตัวอย่างแบบอาศัยความสะดวก (Convenience Sampling) รวมถึงใช้แบบสอบถามเป็นเครื่องมือในการรวบรวมข้อมูล สถิติที่ใช้ในการวิเคราะห์ข้อมูล ได้แก่ ค่าร้อยละ ค่าเฉลี่ย ค่าความเบี่ยงเบนมาตรฐาน การทดสอบค่า (t-test) และการวิเคราะห์ความแปรปรวนทางเดียว (One-Way Analysis of Variance)

ผลการศึกษาพบว่า จากการศึกษ พบว่า ผู้ตอบแบบสอบถามส่วนใหญ่ เป็นเพศหญิง มีอายุ 35 – 44 ปี มีสถานภาพ โสด มีรายได้ 2000 – 25000 บาท มีระดับการศึกษาระดับปริญญาตรี และส่วนใหญ่มีอาชีพรับราชการสำหรับผลการประเมินระดับความคิดเห็นที่ส่งผลต่อการจัดการตลาดน้ำดอนหวาย พบว่า ในด้านบริบทโดยรวมอยู่ในระดับ ด้านปัจจัยนำเข้า ด้านกระบวนการ รวมถึงด้านผลผลิต โดยรวมอยู่ในระดับ ปานกลาง ในขณะที่ระบบการจัดการตลาดน้ำดอนหวายด้านลักษณะการท่องเที่ยวด้านสิ่งแวดล้อมด้านบุคลากรด้านกิจกรรมนันทนาการ โดยรวมอยู่ในระดับมาก สำหรับผลการเปรียบเทียบเพศกับระบบการจัดการตลาดน้ำดอนหวายที่ระดับนัยสำคัญทางสถิติ 0.05 พบว่า Sig. (2 tailed) ของระบบการจัดการตลาดน้ำดอนหวายมีค่ามากกว่า 0.05 หมายความว่าเพศที่แตกต่างกันมีระบบการจัดการตลาดน้ำดอนหวายไม่แตกต่างกัน

คำสำคัญ : แหล่งท่องเที่ยวเศรษฐกิจพอเพียง, ตลาดน้ำดอนหวาย, ปรัชญาเศรษฐกิจพอเพียง

¹ อาจารย์ ประจำคณะบริหารธุรกิจ มหาวิทยาลัยเทคโนโลยีราชมงคลรัตนโกสินทร์

² ผู้ช่วยศาสตราจารย์ ดร. ประจำคณะวิทยาการจัดการมหาวิทยาลัยศิลปากร

Abstract

The evaluation opinions of the tourists were affecting the management of Don Wai floating market. There was a quantitative research, objective to study the general information of the tourists who come here to Don Wai Float Market. The study of tourists was towards attractions don Wai floating market, as well as to organize management don Wai floating market. The sample consisted of tourist also don Wai floating market of 400 people, by using sampling method using Non-Probability Sampling by random sampling from the Convenience Sampling, includes using questionnaires to collect data. The statistical analysis of percentage, mean, standard deviation, t-test and analysis of One-Way Analysis of Variance.

The results showed that the study found that most respondents are females, aged 35 - 44 years, single income 2000 - 25000 baht with a bachelor's degree. And most professional work. For the opinions affecting management don Wai floating market, it was found that the service level by included in the input. In the process, including the productivity overall is at the medium level, while the floating management system donwai the tourism environment. Personnel, recreational activities, were at a high level. For the comparison of sex with management system don Wai floating market, which are statistically significant 0.05 were Sig. (2 tailed) management system don Wai floating market. More than 0.05 means different genders don Wai floating market management system is not different.

Keywords: Sufficiency economic tourism place, Don Wai Float Market. Sufficiency economic

บทนำ

การท่องเที่ยวเป็นกิจกรรมที่ทำให้เกิดธุรกิจที่ผลิตสินค้าและบริการเพื่อตอบสนองความต้องการของนักท่องเที่ยว มีความสำคัญต่อการพัฒนาเศรษฐกิจของประเทศ อาทิเช่น การสร้างรายได้ในรูปแบบของเงินตราต่างประเทศ การปรับและเพิ่มดุลการค้าและบริการของประเทศ การเพิ่มผลิตภัณฑ์มวลรวม

ภายในประเทศ รวมทั้งการกระจายรายได้ และการจ้างงาน นอกจากนี้ การท่องเที่ยวยังมีความสำคัญต่อสังคมและวัฒนธรรม โดยเป็นการอนุรักษ์ฟื้นฟูศิลปวัฒนธรรมขนบธรรมเนียมประเพณี ตลอดจนทำให้ประชาชนเกิดความรักและความภูมิใจในท้องถิ่น ทำให้ประชาชนมีสุขภาพจิตที่ดีเป็น

พื้นฐานที่ดีของการพัฒนาสังคม(กรมการ
ท่องเที่ยว, 2556)

การท่องเที่ยวโดยชุมชน เป็น
ทางเลือกในการจัดการท่องเที่ยวที่มุ่งให้เกิด
ความเข้มแข็งในชุมชนมากกว่าการเติบโตทาง
เศรษฐกิจเพียงอย่างเดียว การท่องเที่ยวโดย
ชุมชน หมายถึง การท่องเที่ยวที่คนในชุมชน
ร่วมกันจัดตั้ง กลุ่มขึ้น มาบริการจัดการการ
ท่องเที่ยวที่เน้นตั้งอยู่บนฐานความเข้มแข็ง
ของชุมชน มีเป้าหมายดาเนินการในรูปแบบ
ธุรกิจชุมชนที่คนในชุมชนร่วมกันเป็นเจ้าของ
กิจกรรมการท่องเที่ยวที่เน้นการแลกเปลี่ยน
เรียนรู้ ภายใต้แนวคิดที่จะร่วมกันคิด ร่วมกัน
ทำ และร่วมกันรับผิดชอบผลที่เกิดขึ้น จากการ
จัดการการท่องเที่ยว ที่ต้องเอื้อ เพื่อเกื้อ อกูลซึ่ง
กันและกันโดยมุ่งสนับสนุนความสามารถใน
การพึ่งพาตนเอง แล้วมีการท่องเที่ยวเป็น
เครื่องมือเติมเต็มในการพัฒนาท้องถิ่น (ดวง
พร อ่อนหวาน, 2555)

ในการที่จะพัฒนาการท่องเที่ยว
ชุมชนให้มีความยั่งยืนได้นั้น จะต้อง
พัฒนาการบริหารจัดการให้มีความเหมาะสม
โดยการนำมโนทัศน์หลักปรัชญาของเศรษฐกิจ
พอเพียงมาใช้ในการบริหารจัดการกลุ่มธุรกิจ
การท่องเที่ยวโดยชุมชนจะทำให้คนในชุมชน
ได้เข้าใจ ตื่นตัว และตระหนักในคุณค่าของ
แนวคิดพระราชดำรัสเศรษฐกิจพอเพียง และ
สามารถนำมาประยุกต์ใช้ในการจัดการ
ท่องเที่ยวในชุมชนของตนเองได้ ทั้งนี้ เพราะ
การท่องเที่ยวชุมชนเป็นทางเลือกในการ
จัดการท่องเที่ยวบนฐานความคิดที่ชาวบ้าน

ทุกคนเป็นเจ้าของทรัพยากรและเป็นผู้มีส่วน
ได้ส่วนเสียจากการท่องเที่ยวในการนำ
ทรัพยากรที่มีอยู่ในท้องถิ่นต่าง ๆ ไม่ว่าจะเป็น
ตามธรรมชาติ ประวัติศาสตร์ วัฒนธรรม
ประเพณี วิถีชีวิต และวิถีการผลิตของชุมชน
ใช้เป็นทุน หรือปัจจัยในการจัดการท่องเที่ยว
อย่างเหมาะสม รวมทั้งพัฒนาศักยภาพของ
คนในชุมชนให้มีความรู้ ความสามารถในการ
ดำเนินงานตั้งแต่การคิด การตัดสินใจ การ
วางแผน การดำเนินงาน การสรุปบทเรียน
โดยเน้นให้เกิดความยั่งยืน ดังนั้นการ
ท่องเที่ยวชุมชนจึงเป็นการท่องเที่ยวที่คำนึงถึง
ความยั่งยืนของท้องถิ่น วัฒนธรรม
สิ่งแวดล้อมที่กำหนดโดยคนในชุมชน จัดการ
โดยคนในชุมชน และเกิดการเรียนรู้ร่วมกันทั้ง
คนในชุมชนและนักท่องเที่ยว ลักษณะของ
การบูรณาการดังกล่าวจึงสอดคล้องกับ
แนวทางของปรัชญาเศรษฐกิจพอเพียง
(สำนักงานกองทุนสนับสนุนการวิจัย2549)

จากความสำคัญของปัญหาดังกล่าว
ทำให้ผู้วิจัยมีความสนใจที่จะศึกษาแนว
ทางการพัฒนาแหล่งท่องเที่ยวเศรษฐกิจ
พอเพียงของตลาดน้ำดอนหวายจังหวัด
นครปฐม ซึ่งจะเป็นแนวทางในการวางแผน
และ พัฒนาชุมชนในด้านต่าง ๆ ให้สอดคล้อง
กับความต้องการของนักท่องเที่ยวได้

วัตถุประสงค์

1. เพื่อศึกษาข้อมูลทั่วไปของ
นักท่องเที่ยวที่มาท่องเที่ยวยังแหล่งท่องเที่ยว
ตลาดน้ำ ดอนหวาย

2. เพื่อศึกษาความคิดเห็นและพฤติกรรมของนักท่องเที่ยวที่มีต่อแหล่งท่องเที่ยวตลาดน้ำดอนหวาย

3. เพื่อจัดทำแนวทางการจัดการท่องเที่ยวอย่างยั่งยืนของแหล่งท่องเที่ยวชุมชนตลาดน้ำดอนหวาย

สมมติฐานการวิจัย

ข้อมูลส่วนบุคคลที่แตกต่างกันส่งผลต่อระบบการจัดการตลาดน้ำดอนหวายแตกต่างกัน

แนวคิดทฤษฎีและงานวิจัยในอดีตหรืองานวิจัยที่เกี่ยวข้อง

แนวคิดเกี่ยวกับการท่องเที่ยว

ความหมายของการท่องเที่ยว

การท่องเที่ยวเป็นกิจกรรมอย่างหนึ่งของมนุษย์ซึ่งกระทำเพื่อผ่อนคลายความตึงเครียด จากกิจกรรงานประจำและการดำเนินชีวิตประจำวัน โดยปกติการท่องเที่ยวจะหมายถึงการ เดินทางจากที่หนึ่งไปยังอีกที่หนึ่ง โดยไม่คำนึงว่าระยะทางนั้นจะใกล้หรือไกล การเดินทางนั้นจะมี การค้างแรมหรือไม่ จากการประมวลเอกสารที่เกี่ยวข้องได้มี นักวิชาการและหน่วยงานที่เกี่ยวข้องกับการท่องเที่ยว ให้คำนิยามหรือความหมายของการท่องเที่ยว ตั้งแต่ช่วงแคบจนขยายออกกว้างได้แก่

องค์การการท่องเที่ยวโลก (UNWTO) กำหนดความหมายของการเดินทางที่เป็นการท่องเที่ยวไว้ว่า เป็นการเดินทางจากที่อยู่อาศัยปกติไปยังที่อื่นเป็นการชั่วคราวเป็นการ

เดินทางด้วย ความสมัครใจ และเป็นการเดินทางด้วยวัตถุประสงค์ใดๆ ก็ตามที่ไม่ใช่เพื่อการประกอบอาชีพ

การท่องเที่ยวแห่งประเทศไทย กล่าวว่า เป็นการเดินทางจากที่อยู่อาศัยปกติไปยังที่อื่นเป็นการชั่วคราวโดยเป็นการเดินทางไป ด้วยความสมัครใจหรือความพึงพอใจของผู้เดินทางไม่ใช่เป็นการถูกบังคับ ไม่ใช่เพื่อทำสงคราม และไม่ได้มีวัตถุประสงค์เพื่อประกอบอาชีพหรือหารายได้แต่เดินทางมาเพื่อการพักผ่อนหย่อนใจ เพื่อ เยี่ยมเยือนญาติมิตร เพื่อความเบิกบาน บันเทิงเจริญมย์ เพื่อเล่นกีฬาต่างๆ เพื่อการประชุมสัมมนา เพื่อศึกษาค้นคว้าความรู้ และเพื่อติดต่อธุรกิจ

Robert Cristie Mill และ Alastair M. Morrison (1985) ให้ ความหมายการท่องเที่ยวว่า การท่องเที่ยวเป็นรูปแบบหนึ่งของการนันทนาการ (Recreation) ของมนุษย์ เป็นกิจกรรมที่เกิดขึ้นในเวลาว่าง (Leisure Time) โดยผูกพันอยู่กับการเดินทางจากที่หนึ่ง ซึ่งเป็นบ้านของตัวเองไปสู่อีกที่หนึ่ง ซึ่งถือว่าเป็นวัตถุประสงค์เพื่อประสบการณ์และความรู้เพื่อการ ผ่อนคลายร่างกายและจิตใจจากกิจกรรมต่างๆ

แนวคิดเกี่ยวกับการพัฒนาการท่องเที่ยวอย่างยั่งยืน

ความยั่งยืน (Sustainability) คำว่า Sustainability หรือ Sustainable นั้น Oxford English Dictionary (สัมพันธมีสิทธิ์, 2540; อ้างอิงจาก Hornby, 1995) ให้คำนิยามว่า Sustainable คือความสามารถที่จะดำรงอยู่

ได้ to Sustain คือการรักษาบุคคลชุมชนไม่ให้ล้มสลายหรือรักษาชีวิตให้ดำรงอยู่ได้

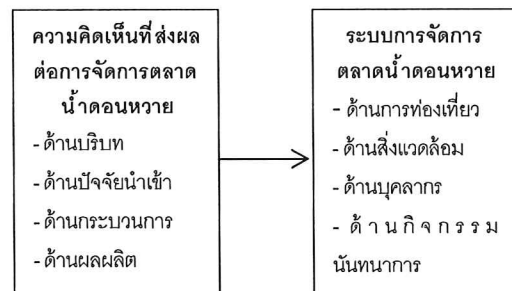
การท่องเที่ยวที่ยั่งยืน (Sustainable Tourism) หมายถึงการท่องเที่ยวกลุ่มใหญ่หรือกลุ่มเล็กที่มีการจัดการอย่างดีเยี่ยมเพื่อสามารถดำรงไว้ซึ่งทรัพยากรท่องเที่ยวให้มีความดึงดูดใจอย่างไม่เสื่อมคลายและธุรกิจท่องเที่ยวมีการปรับปรุงคุณภาพเพื่อให้ได้ผลกำไรอย่างเป็นธรรมในขณะที่เดียวกันชุมชนท้องถิ่นมีส่วนร่วมได้รับประโยชน์ตอบแทนอย่างเหมาะสมโดยมีนักท่องเที่ยวเข้ามาเยี่ยมเยือนสม่ำเสมออย่างเพียงพอแต่มีผลกระทบทางลบต่อสิ่งแวดล้อมน้อยที่สุดอย่างยั่งยืนยาว (บุญเลิศจิตต์ ังวัฒนา 2542 อ้างถึงในชนัญญาแสงฟูม, 2556)

บุญเลิศ จิตต์ ังวัฒนา(2548: 2-3) กล่าวว่า การท่องเที่ยวแบบยั่งยืนหมายถึงการท่องเที่ยวที่มีลักษณะสำคัญ คือ เป็นการท่องเที่ยวในแหล่งท่องเที่ยวทุกประเภทเป็นการท่องเที่ยวที่เน้นคุณค่าและความเป็นเอกลักษณ์ของแต่ละแหล่งท่องเที่ยวและเป็นการท่องเที่ยวที่มีความรับผิดชอบต่อทรัพยากรท่องเที่ยวและสิ่งแวดล้อมรวมถึงเป็นการท่องเที่ยวที่ให้นักท่องเที่ยวได้สัมผัสเรียนรู้ และได้ประสบการณ์ที่เกี่ยวข้องกับธรรมชาติและวัฒนธรรมอีกทั้งเป็นการท่องเที่ยวที่ให้ผลตอบแทนแก่ผู้ประกอบการท่องเที่ยวอย่างยั่งยืนยาวตลอดจนเป็นการท่องเที่ยวที่ให้ประโยชน์ต่อชุมชนท้องถิ่นและคืนประโยชน์กลับสู่ทรัพยากรท่องเที่ยวและสิ่งแวดล้อมของท้องถิ่นด้วย

ปรัชญาของเศรษฐกิจพอเพียง (The Philosophy of Sufficiency Economy)

หลักเศรษฐกิจพอเพียง (The Sufficiency Economy) เป็น รากศัพท์ใหม่ซึ่งพระบาทสมเด็จพระเจ้าอยู่หัวทรงมีพระราชดำรัสเนื่องในโอกาสวันเฉลิมพระชนมพรรษา 4 ธันวาคม 2539 และได้มีพระราชดำรัสอย่างต่อเนื่องในโอกาสวันเฉลิมพระชนมพรรษา พ.ศ. 2540, 2541, 2542 และ 2543 (พระบาทสมเด็จพระปรมินทรมหาภูมิพลอดุลยเดช, 2551) หลังจากประสบปัญหาเศรษฐกิจอย่างรุนแรง เพราะดำเนินนโยบายเศรษฐกิจทุนนิยมอย่างผิดพลาด

กรอบแนวคิด



ภาพที่ 1 กรอบแนวคิดการวิจัย

ระเบียบวิธีการวิจัย

ประชากรและกลุ่มตัวอย่าง

ประชากรที่ใช้ในการวิจัยในครั้งนี้ คือ ผู้ที่มาท่องเที่ยวตลาดน้ำดอนหวายจังหวัดนครปฐม

กลุ่มตัวอย่างที่ใช้ในงานวิจัยครั้งนี้ ผู้ที่มาท่องเที่ยวตลาดน้ำดอนหวายจังหวัดนครปฐม ขนาดของกลุ่มตัวอย่างที่ใช้ในการศึกษาครั้งนี้ ได้มาจากตารางสำเร็จรูปของทาโร ยามาเน (Taro Yamane) ที่ระดับ

นัยสำคัญ 0.05 เมื่อความคลาดเคลื่อนเป็นร้อยละ 5 และสัดส่วนของประชากรเท่ากับ 0.5 โดยตารางกำหนดขนาดกลุ่มตัวอย่างเท่ากับ 400 ตัวอย่าง (ลิน พันธุ์พินิจ, 2549:135)

สำหรับวิธีการสุ่มตัวอย่างจะใช้การสุ่มตัวอย่างแบบไม่อาศัยความน่าจะเป็น (Non-Probability Sampling) เป็นวิธีการสุ่มตัวอย่างโดยที่ไม่สามารถทราบโอกาสหรือความน่าจะเป็นของแต่ละหน่วยในประชากรที่ถูกละเลือกได้ โดยสุ่มตัวอย่างแบบอาศัยความสะดวก (Covenience Sampling) เพื่อเก็บรวบรวมข้อมูล โดยแจกแบบสอบถามให้กับกลุ่มตัวอย่างที่เต็มใจและสะดวกที่จะให้ข้อมูลจำนวน 400 คน

เครื่องมือที่ใช้ในการวิจัย

เครื่องมือที่ใช้ในการรวบรวมข้อมูล

คือ แบบสอบถามออกเป็น 4 ส่วน คือ

ส่วนที่ 1 ข้อมูลทั่วไปเกี่ยวกับผู้ตอบ

แบบสอบถาม

ส่วนที่ 2 ข้อมูลเกี่ยวกับความคิดเห็นที่ส่งผลต่อการจัดการตลาดน้ำ ดอนหวาย

ส่วนที่ 3 ข้อมูลเกี่ยวกับระบบการจัดการตลาดน้ำ ดอนหวาย

ส่วนที่ 4 ข้อเสนอแนะ

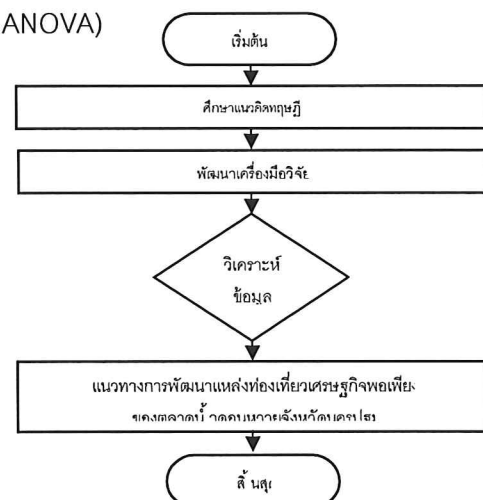
การตรวจสอบสองคุณภาพของเครื่องมือ

ผู้วิจัยร่างแบบสอบถามแล้วนำแบบสอบถามตรวจสอบค่าดัชนีความสอดคล้องระหว่างข้อคำถามกับจุดมุ่งหมาย

ของการวิจัย (Index of Item-Objective Congruence: IOC) กับผู้เชี่ยวชาญจำนวน 3 ท่าน การพิจารณาความสอดคล้องของข้อคำถาม ได้ค่าคะแนนมากกว่า 0.50 ทุกข้อถือว่าอยู่ในเกณฑ์ใช้ได้ จากนั้นจึงนำแบบสอบถามฉบับสมบูรณ์ไปทดลองใช้กับกลุ่มตัวอย่าง (Try out) จำนวน 30 คนแล้วนำมาหาค่าความเชื่อมั่นโดยวิธีสัมประสิทธิ์อัลฟาของครอนบาค (Cronbarch) โดยค่าอัลฟาที่ได้ พบว่ามีค่าอัลฟา เท่ากับ 0.95 ถือว่าความเชื่อมั่นสูง

การวิเคราะห์ข้อมูล

1. วิเคราะห์ข้อมูลส่วนบุคคล โดยใช้การแสดงจำนวน (n) และร้อยละ (%)
2. วิเคราะห์ความคิดเห็นของนักท่องเที่ยวโดยใช้ค่าเฉลี่ย (\bar{x}) และส่วนเบี่ยงเบนมาตรฐาน (S.D.)
3. วิเคราะห์การเปรียบเทียบข้อมูลทางประชากรกับความคิดเห็นของนักท่องเที่ยว โดยใช้สถิติ (t-test) และการวิเคราะห์ความแปรปรวนทางเดียว (One way ANOVA)



ภาพที่ 2 ขั้นตอนการวิจัย

ผลการวิจัย

ผลการศึกษาพบว่า จากการศึกษพบว่า ผู้ตอบแบบสอบถามส่วนใหญ่ เป็นเพศหญิง มีอายุ 35 – 44 ปี มีสถานภาพ โสด มีรายได้ 2000 – 25000 บาท มีระดับการศึกษา ระดับปริญญาตรี และส่วนใหญ่มีอาชีพรับราชการ

สำหรับผลการประเมินระดับความคิดเห็นที่ส่งผลต่อการจัดการตลาดน้ำดอนหวาย พบว่า ในด้านบริบทโดยรวมอยู่ในระดับ ปานกลาง มีค่าเฉลี่ยเท่ากับ 3.26 และด้านปัจจัยนำเข้า โดยรวมอยู่ในระดับ ปานกลาง มีค่าเฉลี่ยเท่ากับ 3.07 ในขณะที่ ด้านกระบวนการ โดยรวมอยู่ในระดับ ปานกลาง มีค่าเฉลี่ยเท่ากับ 2.95 รวมถึงด้านผลผลิต โดยรวมอยู่ในระดับ ปานกลาง มีค่าเฉลี่ยเท่ากับ 3.02

ในขณะที่ระบบการจัดการตลาดน้ำดอนหวายด้านลักษณะการท่องเที่ยวโดยรวมอยู่ในระดับมาก มีค่าเฉลี่ยเท่ากับ 3.75ด้านสิ่งแวดล้อมโดยรวมอยู่ในระดับมาก มีค่าเฉลี่ยเท่ากับ 3.75และด้านบุคลากร โดยรวมอยู่ในระดับมาก มีค่าเฉลี่ยเท่ากับ 3.72ในขณะที่ด้านกิจกรรมนันทนาการ โดยรวมอยู่ในระดับมาก มีค่าเฉลี่ยเท่ากับ 3.70

สำหรับผลการเปรียบเทียบเพศกับระบบการจัดการตลาดน้ำ ดอนหวายที่ระดับนัยสำคัญทางสถิติ 0.05 พบว่า Sig. (2 tailed) ของระบบการจัดการตลาดน้ำ ดอนหวาย มีค่ามากกว่า 0.05 หมายความว่าเพศ

ที่แตกต่างกันมีระบบการจัดการตลาดน้ำ ดอนหวายไม่แตกต่างกัน

การทดสอบความแตกต่างของค่าเฉลี่ยของระบบการจัดการตลาดน้ำ ดอนหวายจำแนกตามข้อมูลส่วนบุคคล พบว่า ค่า Sig(2-tailed) ของระบบการจัดการตลาดน้ำ ดอนหวาย จำแนกตาม สถานภาพ รายได้โดยเฉลี่ยต่อเดือน ระดับการศึกษาและอาชีพ มีค่ามากกว่า 0.05 นั่นคือปฏิเสธสมมติฐานรอง (H_1)ยอมรับสมมติฐานหลัก (H_0) หมายความว่า ข้อมูลส่วนตัวด้านสถานภาพ รายได้โดยเฉลี่ยต่อเดือน ระดับการศึกษา และอาชีพที่แตกต่างกันมีระบบการจัดการตลาดน้ำ ดอนหวายไม่แตกต่างกัน ในขณะที่ ค่า Sig(2-tailed) ของระบบการจัดการตลาดน้ำ ดอนหวาย จำแนกตามอายุ มีค่าเท่ากับ .029 ซึ่งน้อยกว่า 0.05 นั่นคือ ปฏิเสธสมมติฐานหลัก (H_0)ยอมรับสมมติฐานรอง (H_1) ซึ่งหมายความว่า ข้อมูลส่วนบุคคลด้านอายุ ที่แตกต่างกันมีระบบการจัดการตลาดน้ำ ดอนหวายแตกต่างกัน

ตารางที่ 1 ผลการเปรียบเทียบเพศกับระบบการจัดการตลาดน้ำ ดอนหวาย

| ข้อความ | เพศ | t – test for Equality of Means | | | | |
|---|------|--------------------------------|------|-----|------|-----------------|
| | | \bar{X} | SD | df. | t | Sig. (2 tailed) |
| ปัจจัยในการมาท่องเที่ยวในเศรษฐกิจพอเพียงตลาดน้ำ ดอนหวาย | ชาย | 3.63 | .080 | 8 | -255 | .805 |
| | หญิง | 3.64 | .093 | | | |

ตารางที่ 2 การทดสอบความแตกต่างของ
ค่าเฉลี่ยของระบบการจัดการ
ตลาดน้ำ ดอนหวาย

| ข้อมูลส่วนบุคคล | แหล่งความแปรปรวน | SS | df | MS | F | Sig. |
|-------------------------|------------------|--------|----|-------|-------|------|
| อายุ | Between Groups | 7.404 | 3 | 2.468 | 3.145 | .029 |
| | Within Groups | 75.346 | 96 | .785 | | |
| | Total | 82.750 | 96 | | | |
| สถานภาพ | Between Groups | .007 | 1 | .007 | .009 | .926 |
| | Within Groups | 82.743 | 98 | .844 | | |
| | Total | 82.750 | 99 | | | |
| รายได้โดยเฉลี่ยต่อเดือน | Between Groups | 4.544 | 6 | .757 | .901 | .498 |
| | Within Groups | 78.206 | 93 | .841 | | |
| | Total | 82.750 | 99 | | | |
| ระดับการศึกษา | Between Groups | 6.436 | 4 | 1.609 | 2.003 | .100 |
| | Within Groups | 76.314 | 95 | .803 | | |
| | Total | 82.750 | 99 | | | |
| ประสบการณ์ทำงาน | Between Groups | 5.521 | 4 | 1.380 | 1.698 | .157 |
| | Within Groups | 77.229 | 95 | .813 | | |
| | Total | 82.750 | 95 | | | |

** มีนัยสำคัญทางสถิติที่ระดับ 0.05

อภิปรายผล

จากการวิเคราะห์ระบบการจัดการตลาดน้ำ ดอนหวายอยู่ในระดับมากทุกด้าน ในด้านลักษณะการท่องเที่ยว พบว่า มีความคิดเห็น อยู่ในระดับมาก ทั้งนี้อาจเป็นเพราะว่า ทางตลาดน้ำ ดอนหวายมีการจัดระเบียบร้านค้าที่ดีสามารถสร้างภาพลักษณ์และจุดเด่นให้กับสถานที่ท่องเที่ยวนี้เป็นอย่างดีเยี่ยม และด้านสภาพแวดล้อม พบว่า มีความ

คิดเห็นอยู่ในระดับ มาก เนื่องจากทางตลาดน้ำ ดอนหวายมีการรณรงค์ให้คนในชุมชนช่วยกันสิ่งแวดล้อม และมีการรักษาความสะอาดอย่างดีซึ่งสอดคล้องกับงานวิจัยของผู้ช่วยศาสตราจารย์เพชรรัตน์ มีสมบุญพันธุ์ สุข และ ผู้ช่วยศาสตราจารย์ณัฐยาประดิษฐ์ สุวรรณ (2554) ได้ศึกษาเรื่อง การท่องเที่ยวเชิงยั่งยืน: กรณีศึกษาการท่องเที่ยวเชิงนิเวศของจังหวัดเชียงใหม่ ประเทศไทยซึ่งผลการวิจัยพบว่า ด้านการลักษณะการท่องเที่ยว มีระดับความคิดเห็นอยู่ในระดับมาก และด้านสิ่งแวดล้อม มีระดับความคิดเห็นอยู่ในระดับมาก เช่นกัน

สำหรับด้านบุคลากร พบว่า มีความคิดเห็นอยู่ในระดับ มาก เนื่องจากบุคลากรในชุมชนมีการเป็นเจ้าของที่ดี ให้ความช่วยเหลือนักท่องเที่ยวเป็นอย่างดีอยู่เสมอ และมีบุคลากรเพียงพอต่อการรองรับนักท่องเที่ยวและด้านกิจกรรมนันทนาการ พบว่า มีความคิดเห็นอยู่ในระดับ มาก เนื่องจากมีการจัดกิจกรรมที่สร้างสรรค์ และนักท่องเที่ยวมีความพึงพอใจในการได้ทดลองทำกิจกรรมต่าง ๆ ซึ่งสอดคล้องกับงานวิจัยของ ศิริรัตน์ โตสัมพันธมิ่งคล (2549) ได้ศึกษาเรื่อง การวางแผนกลยุทธ์เพื่อการพัฒนาการท่องเที่ยวเชิงนิเวศอย่างยั่งยืนในจังหวัดตาก พบว่า ด้านบุคลากร มีระดับความคิดเห็นอยู่ในระดับมาก

สำหรับผลการเปรียบเทียบเพศกับความเห็นต่อระบบการจัดการตลาดน้ำ ดอนหวาย พบว่า เพศที่แตกต่างกันมีความ

คิดเห็นต่อระบบการจัดการตลาดน้ำดอนหวายไม่แตกต่างกัน

ตลอดจนการทดสอบความแตกต่างของค่าเฉลี่ยของระบบการจัดการตลาดน้ำดอนหวายจำแนกตามข้อมูลส่วนบุคคลพบว่า ข้อมูลส่วนตัวด้านอายุ สถานภาพ รายได้โดยเฉลี่ยต่อเดือน ระดับการศึกษา และอาชีพที่แตกต่างกันมีความคิดเห็นต่อระบบการจัดการตลาดน้ำดอนหวายไม่แตกต่างกัน ในขณะที่ ข้อมูลส่วนบุคคลด้านอายุ ที่แตกต่างกันมีความคิดเห็นต่อระบบการจัดการตลาดน้ำดอนหวายแตกต่างกัน

ข้อเสนอแนะ

จากการศึกษา ผู้วิจัยมีข้อเสนอแนะว่าความคิดเห็นในด้านทางเข้าตลาดยังอยู่ในระดับที่น้อยกว่าข้ออื่นๆ ควรมีการทำป้ายบอกทาง เพื่อความสะดวกในการเดินทางเข้าสู่ตลาดน้ำดอนหวายให้มากขึ้น ทำถนนทางเข้าให้ดียิ่งกว่าเดิม และด้านสภาพแวดล้อม ควรดูแลในส่วนของนักท่องเที่ยวให้รักษาความสะอาดมากยิ่งขึ้น ในขณะที่ด้านบุคลากร ควรจะมีการจัดอบรมหรือเผยแพร่ความรู้ให้ผู้คนในชุมชนมีความรู้ความเข้าใจมากเกี่ยวกับการท่องเที่ยว เศรษฐกิจพอเพียงมากขึ้น เพราะจะสามารถนำความรู้ไปเผยแพร่กับนักท่องเที่ยวได้ตลอดจนด้านกิจกรรมนันทนาการ ควรเพิ่มความน่าสนใจให้กับกิจกรรมที่จัด และกิจกรรมนี้ ต้องมีความเหมาะสมกับฤดูกาล โอกาส และวัฒนธรรมประเพณี

บรรณานุกรม

- การท่องเที่ยวแห่งประเทศไทย. (2556). TAT Tourism Journal 3/2013. จุลสารวิชาการการท่องเที่ยว การท่องเที่ยวแห่งประเทศไทย. กรุงเทพฯ.
- ชนัญญา แสงพุ่ม. (2556). การพัฒนาชุมชนท่องเที่ยวอย่างยั่งยืน: การศึกษาเพื่อสร้างทฤษฎีจากข้อมูลกรณีชุมชนท่องเที่ยวตามแนวทางปรัชญาของเศรษฐกิจพอเพียง. ปริญญาานิพนธ์ปร.ด. (การวิจัยพฤติกรรมศาสตร์ประยุกต์) บัณฑิตวิทยาลัย มหาวิทยาลัยศรีนครินทรวิโรฒ.
- ดวงพร อ่อนหวาน. (2555). ตัวแบบการจัดการธุรกิจการท่องเที่ยวโดยชุมชนตามหลักปรัชญาของเศรษฐกิจพอเพียง.
- บุญเลิศ จิตตั้งวัฒนา (2542). การวางแผนพัฒนาการท่องเที่ยวอย่างยั่งยืน. เชียงใหม่: คณะมนุษยศาสตร์ มหาวิทยาลัยเชียงใหม่.
- พระบาทสมเด็จพระปรมินทรมหาภูมิพลอดุลยเดช. (2551). คำพ่อสอน. กรุงเทพฯ: กรุงเทพฯ.
- เพชรรัตน์มีสมบุรณ์พูนสุข และณัฐยา ประดิษฐ์สุวรรณ. (2555). การจัดการท่องเที่ยวเชิงยั่งยืน: กรณีศึกษา การท่องเที่ยวเชิงนิเวศของจังหวัดเชียงใหม่ ประเทศไทย. กรุงเทพฯ: ภาควิชาบริหารธุรกิจ คณะ

- สังคมศาสตร์มหาวิทยาลัยศรีนครินทรวิโรฒ.
- จำไพพรรณ แก้วสุริยะ. (2544). ท่องเที่ยวยั่งยืน (ท่องเที่ยวเชิงอนุรักษ์) ท่องเที่ยวเชิงนิเวศ. กรุงเทพฯ: อนุสาร อสท.
- สำนักงานกองทุนสนับสนุนการวิจัย. (2549). ปรัชญาเศรษฐกิจพอเพียงกับนโยบายของรัฐ (เว็บไซต์). แหล่งที่มา : www.trf.or.th/index.php?option (8 กรกฎาคม 2555).
- สิน พันธุ์พินิจ. (2549). เทคนิคการวิจัยทางสังคมศาสตร์. กรุงเทพมหานคร: จุฬาลงกรณ์มหาวิทยาลัย.
- อั่งรี ปีแวน. ด้ตรทิพย์ นาถสุภาและคณะ. (2535). ประวัติศาสตร์เศรษฐกิจและสังคมยุโรปสมัยกลาง กรุงเทพฯ :จุฬาลงกรณ์มหาวิทยาลัย
- A S Hornby. (1995). Oxford Advanced Learner's Dictionary of Current English. Fifth: Edition. Oxford University Press
- Mill, Robert Christie and Morrison, Alastair M. (1985).The Tourism: An Introductory Text. New York: Prentice Hall.
- ดวงพร อ่อนหวาน. (2555). ตัวแบบการจัดการธุรกิจการท่องเที่ยวโดยชุมชนตามหลักปรัชญาของเศรษฐกิจพอเพียง.
- สำนักงานกองทุนสนับสนุนการวิจัย. (2549). ปรัชญาเศรษฐกิจพอเพียงกับนโยบายของรัฐ (เว็บไซต์). แหล่งที่มา : www.trf.or.th/index.php?option (8 กรกฎาคม 2555).