



# การประชุมวิชาการระดับชาติ ครั้งที่ 3

The Third National Symposium of Bangkokthonburi University  
"Symposium on Interdisciplinary Research for Development  
toward the International World : BTU : SIRDIW"

**"สหวิทยางานวิจัย เพื่อพัฒนาสู่สากล"**

**BTU  
-SIRDIW**

**BTU-SIRDIW**

วันเสาร์ที่ 18 กรกฎาคม 2558 เวลา 08.00-18.00 น.

**มหาวิทยาลัยกรุงเทพธนบุรี**

**เล่ม 1**



มหาวิทยาลัย  
กรุงเทพธนบุรี  
**BTU**  
Bangkok Thonburi University



การประชุมวิชาการเสนอผลงานวิจัยระดับชาติ ครั้งที่ 3

มหาวิทยาลัยกรุงเทพธนบุรี

The Third National Symposium of Bangkok Thonburi University

“สหวิทยาการวิจัย เพื่อพัฒนาพัฒนาสู่สากล”

Symposium on Interdisciplinary Research for Development toward the  
International World: BTU-SIRDIW

18 กรกฎาคม 2558

ณ อาคาร 14 มหาวิทยาลัยกรุงเทพธนบุรี

มหาวิทยาลัยกรุงเทพธนบุรี

ร่วมกับ

การกีฬาแห่งประเทศไทย

สำนักงานคณะกรรมการวิจัยแห่งชาติ

มหาวิทยาลัยราชภัฏวชิรเวศน์

มหาวิทยาลัยราชภัฏจันทรเกษม

สมาคมนักวิจัย

กลุ่มวิชาที่นำเสนอผลงานวิจัยทั้งภาคบรรยายและภาคโปสเตอร์

- กลุ่มสาขาวิชามนุษย์ศาสตร์และสังคมศาสตร์
- กลุ่มสาขาวิชาวิทยาศาสตร์และเทคโนโลยี
- กลุ่มสาขาวิชาวิทยาศาสตร์สุขภาพ

5. รองศาสตราจารย์ ดร.อิสสระีย์ ทรราชจรรยาโรจน์	ม.เทคโนโลยีราชมงคลรัตนโกสินทร์	กรรมการ
6. รองศาสตราจารย์ ดร.สุที ทองวิเชียร	มหาวิทยาลัยกรุงเทพธนบุรี	กรรมการ
7. รองศาสตราจารย์ ดร.ทิพย์เกสร บุญอ่ำไพ	มหาวิทยาลัยบูรพา	กรรมการ
8. รองศาสตราจารย์ ดร.วิกร ตันทงูทโต	มหาวิทยาลัยเกษตรศาสตร์	กรรมการ
9. รองศาสตราจารย์ ดร.พนิต เข้มทอง	มหาวิทยาลัยเกษตรศาสตร์	กรรมการ
10. รองศาสตราจารย์ ดร.วรัทยา ธรรมกิตติภพ	มหาวิทยาลัยเกษตรศาสตร์	กรรมการ
11. รองศาสตราจารย์ ศิริพร สัจจามันท์	มหาวิทยาลัยกรุงเทพธนบุรี	กรรมการ
12. รองศาสตราจารย์ ประทุมวรรณ อุดมสุวรรณกุล	ข้าราชการบำนาญ	กรรมการ
13. รองศาสตราจารย์ บุศย์ วิสุทธิ	มหาวิทยาลัยกรุงเทพธนบุรี	กรรมการ
14. รองศาสตราจารย์ ดิเรก ทองอร่าม	มหาวิทยาลัยกรุงเทพธนบุรี	กรรมการ
15. รองศาสตราจารย์ ระวีวรรณ แสงฉาย	มหาวิทยาลัยกรุงเทพธนบุรี	กรรมการ
16. รองศาสตราจารย์ วิสูตร กองจินดา	มหาวิทยาลัยกรุงเทพธนบุรี	กรรมการ
17. รองศาสตราจารย์ คารา ทีปะปาล	มหาวิทยาลัยกรุงเทพธนบุรี	กรรมการ
18. รองศาสตราจารย์ พิบูล ทีปะปาล	มหาวิทยาลัยกรุงเทพธนบุรี	กรรมการ
19. ผู้ช่วยศาสตราจารย์ ดร.กมลพร กัลยานมิตร	มหาวิทยาลัยกรุงเทพธนบุรี	กรรมการ
20. อาจารย์วสันต์ พรพุททพงศ์	รองผู้อำนวยการสำนักวิจัยปฏิบัติหน้าที่แทน ผู้อำนวยการสำนักวิจัย	กรรมการและเลขานุการ

#### หน้าที่และความรับผิดชอบ

1. พิจารณาผลการดำเนินงานของคณะกรรมการผู้ทรงคุณวุฒิคัดเลือกผลงาน คณะอนุกรรมการพิจารณาผลงาน และ คณะกรรมการดำเนินงาน ประสานงานและพิธีการ
2. จัดทำรายงานผลของการประชุม

#### 5. คณะกรรมการพิจารณาผลงาน

##### 5.1 คณะอนุกรรมการผู้ทรงคุณวุฒิพิจารณาผลงาน กลุ่มมนุษยศาสตร์และสังคมศาสตร์

#### ผู้ทรงคุณวุฒิภายใน

1. ศาสตราจารย์ ดร.ชัชชงค์ พรหมวงศ์	รองอธิการฝ่ายวิชาการ	ประธาน
2. รองศาสตราจารย์ ดร.สถิตย์ นิยมญาติ	รองอธิการบดีฝ่ายวิจัยและบริการวิชาการ	รองประธาน
3. ศาสตราจารย์ ดร.ทวีป ศิริรัมย์	คณบดีบัณฑิตวิทยาลัย	อนุกรรมการ
4. รองศาสตราจารย์ ดร.พีรพงศ์ ทิพนาค	คณบดีคณะศึกษาศาสตร์	อนุกรรมการ
5. รองศาสตราจารย์ ดร.ปัญญา รุ่งเรือง	คณบดีคณะดุริยางคศาสตร์	อนุกรรมการ
6. ผู้ช่วยศาสตราจารย์ ดร.กมลพร กัลยานมิตร	คณบดีคณะรัฐศาสตร์	อนุกรรมการ
7. ผู้ช่วยศาสตราจารย์ ดร.พนม วรรณศิริ	คณบดีคณะนิเทศศาสตร์	อนุกรรมการ
8. อาจารย์ ดร.ศิริชญาณ์ การะเวก	รักษาการคณบดีคณะบริหารธุรกิจ	อนุกรรมการ
9. อาจารย์ ดร.ธวัชชัย กาญจนะทวิกุล	คณบดีคณะวิทยาศาสตร์และเทคโนโลยีการกีฬา	อนุกรรมการ
10. อาจารย์ ดร.ชนิตาภา ดีสุขอนันต์	คณบดีคณะบัญชี	อนุกรรมการ
11. รองศาสตราจารย์ ดร.ประไพศรี ให้อำของ	ผู้อำนวยการสถาบันภาษาต่างประเทศ	อนุกรรมการ
12. รองศาสตราจารย์ ดร.ศิริชัย ชินะตั้งกูร	อาจารย์ประจำคณะศึกษาศาสตร์	อนุกรรมการ
13. ศาสตราจารย์ พิเศษ ดร.กาญจนา คุณารักษ์	อาจารย์ประจำคณะศึกษาศาสตร์	อนุกรรมการ
14. ศาสตราจารย์ ดร.บุญธรรม จิตต์อนันต์	อาจารย์ประจำคณะศึกษาศาสตร์	อนุกรรมการ

15. รองศาสตราจารย์ ดร.ชวนชม ชินะดังกูร	อาจารย์ประจำคณะศึกษาศาสตร์	อนุกรรมการ
16. รองศาสตราจารย์ ดร.หุมศักดิ์ อินทร์รักษ์	อาจารย์ประจำคณะศึกษาศาสตร์	อนุกรรมการ
17. รองศาสตราจารย์ ดร.สมเกียรติ ศรีจักรวาท	อาจารย์ประจำคณะศึกษาศาสตร์	อนุกรรมการ
18. รองศาสตราจารย์ ดร.พรพิพัฒน์ เพิ่มผล	อาจารย์ประจำคณะศึกษาศาสตร์	อนุกรรมการ
19. รองศาสตราจารย์ ดร.สมหญิง จันทรุไทย	อาจารย์ประจำคณะศึกษาศาสตร์	อนุกรรมการ
20. รองศาสตราจารย์ ดร.อรวรรณ ชมชัยยา	อาจารย์ประจำคณะศึกษาศาสตร์	อนุกรรมการ
21. รองศาสตราจารย์ ดร.สัมมา ธนินิธิย์	อาจารย์ประจำคณะศึกษาศาสตร์	อนุกรรมการ
22. รองศาสตราจารย์ ดร.เมธาวิ อุดมธรรมานภาพ	อาจารย์ประจำคณะศึกษาศาสตร์	อนุกรรมการ
23. รองศาสตราจารย์ ดร.วีระพล สุวรรณรัตน์	อาจารย์ประจำคณะบริหารธุรกิจ	อนุกรรมการ
24. รองศาสตราจารย์ ศิริพร สัจจามันท์	อาจารย์ประจำคณะบริหารธุรกิจ	อนุกรรมการ
25. รองศาสตราจารย์ พิบูล ทีปะปาล	อาจารย์ประจำคณะบริหารธุรกิจ	อนุกรรมการ
26. รองศาสตราจารย์ ดารา ทีปะปาล	อาจารย์ประจำคณะบริหารธุรกิจ	อนุกรรมการ
27. รองศาสตราจารย์ บุศย์ วิสุทธิ	อาจารย์ประจำคณะบริหารธุรกิจ	อนุกรรมการ
28. ผู้ช่วยศาสตราจารย์ ดร.เกศสุดา รัชฎาวิชิตกุล	อาจารย์ประจำคณะศึกษาศาสตร์	อนุกรรมการ
29. ผู้ช่วยศาสตราจารย์ ดร.เจริญ แสนกักดี	อาจารย์ประจำคณะศึกษาศาสตร์	อนุกรรมการ
30. ผู้ช่วยศาสตราจารย์ ดร.สุธิดา หอวัฒนกุล	อาจารย์ประจำคณะศึกษาศาสตร์	อนุกรรมการ
31. ผู้ช่วยศาสตราจารย์ ดร.ณัฐรัฐ ธนฐิติกร	อาจารย์ประจำคณะศึกษาศาสตร์	อนุกรรมการ
32. ผู้ช่วยศาสตราจารย์ ดร.พรเทพ เมืองแมน	อาจารย์ประจำคณะศึกษาศาสตร์	อนุกรรมการ
33. ผู้ช่วยศาสตราจารย์ ดร.นิตยา ศรีมัญญพันธ์	อาจารย์ประจำคณะศึกษาศาสตร์	อนุกรรมการ
34. ผู้ช่วยศาสตราจารย์ ดร.วิไลลักษณ์ เสรีตระกูล	อาจารย์ประจำคณะศึกษาศาสตร์	อนุกรรมการ
35. ผู้ช่วยศาสตราจารย์ ดร.สิริวันทนีย์ ชัยญานะ	อาจารย์ประจำคณะศึกษาศาสตร์	อนุกรรมการ
36. ผู้ช่วยศาสตราจารย์ ดร.วิจิตรา เจริญพงษ์	อาจารย์ประจำคณะศึกษาศาสตร์	อนุกรรมการ
37. ผู้ช่วยศาสตราจารย์ ดร.ภัทรวัลย์ วงศ์เรือศาล	อาจารย์ประจำคณะศึกษาศาสตร์	อนุกรรมการ
38. ผู้ช่วยศาสตราจารย์ ดร.ศักดิ์ชัย หิรัญรักษ์	อาจารย์ประจำคณะดุริยางคศาสตร์	อนุกรรมการ
39. ผู้ช่วยศาสตราจารย์ ดร.บุรพร กำบุญ	อาจารย์ประจำคณะบัญชี	อนุกรรมการ
40. อาจารย์ ดร.จุฑาทิри ขอดวิเศษ	ผู้ช่วยคณบดีฝ่ายวิชาการและประกันคุณภาพอนุกรรมการ	
41. อาจารย์ ดร.จิรวัฒน์ กิติพิเชษฐสรรค์	อาจารย์ประจำคณะศึกษาศาสตร์	อนุกรรมการ
42. อาจารย์ ดร.สมชัย พุทธา	อาจารย์ประจำคณะศึกษาศาสตร์	อนุกรรมการ
43. อาจารย์ ดร.สุภูมิ มูลเมือง	อาจารย์ประจำคณะศึกษาศาสตร์	อนุกรรมการ
44. อาจารย์ ดร.ประพัฒน์พงษ์ แสนาฤทธิ	อาจารย์ประจำคณะศึกษาศาสตร์	อนุกรรมการ
45. อาจารย์ ดร.ปราการ เกิดมีสุข	อาจารย์ประจำคณะศึกษาศาสตร์	อนุกรรมการ
46. อาจารย์ ดร.จุฬาพรรณภรณ์ ธนะแพทย์	อาจารย์ประจำคณะศึกษาศาสตร์	อนุกรรมการ
47. อาจารย์ ดร.เพชรรัตน์ สีมินกุล	อาจารย์ประจำคณะศึกษาศาสตร์	อนุกรรมการ
48. อาจารย์ ดร.สมบัติ เดชบำรุง	อาจารย์ประจำคณะศึกษาศาสตร์	อนุกรรมการ
49. อาจารย์ ดร.ฉวีวรรณ ชุสนุก	อาจารย์ประจำคณะบริหารธุรกิจ	อนุกรรมการ
50. อาจารย์ ดร.ศิวกุล ธงชัยสุริยา	อาจารย์ประจำคณะบริหารธุรกิจ	อนุกรรมการ
51. อาจารย์ ดร.ภัทรพล ชุ่มมี	อาจารย์ประจำคณะบริหารธุรกิจ	อนุกรรมการ
52. อาจารย์ ดร.เสาวนีย์ สมันต์ศรีพร	อาจารย์ประจำคณะบริหารธุรกิจ	อนุกรรมการ
53. อาจารย์ ดร.เบญจภัทร วัฒนกุล	อาจารย์ประจำคณะบัญชี	อนุกรรมการ
54. อาจารย์ ดร.สมพงษ์ สุเมธกษกร	คณบดีคณะศิลปศาสตร์	อนุกรรมการ

55. อาจารย์ ดร.สลิลา พุ่มเพชร	อาจารย์ประจำ คณะศิลปศาสตร์	อนุกรรมการ
56. อาจารย์ พลโท ดร.วีระ วงศ์สรรค์	อาจารย์ประจำคณะศึกษาศาสตร์	อนุกรรมการ
57. อาจารย์ ดร.พิชญะ อุทัยรัตน์	อาจารย์ประจำคณะบริหารธุรกิจ	อนุกรรมการ
58. อาจารย์ ดร.กฤษฏาภรณ์ รุจิธำรงกุล	อาจารย์ประจำคณะบริหารธุรกิจ	อนุกรรมการ
59. ดร.ณัชชา กริมใจ	อาจารย์ประจำคณะบริหารธุรกิจ	อนุกรรมการ
60. ดร.ภคมน โภคะธีรกุล	อาจารย์ประจำคณะบริหารธุรกิจ	อนุกรรมการ
61. ดร.สุชาติ ปรักทยานนท์	อาจารย์ประจำคณะบริหารธุรกิจ	อนุกรรมการ

#### ผู้ทรงคุณวุฒิภายนอก

1. ศาสตราจารย์กิตติคุณ นพ.พูนพิศ อมาตยกุล	มหาวิทยาลัยมหิดล	อนุกรรมการ
2. ศาสตราจารย์ ดร.วีระชาติ เปรมานนท์	จุฬาลงกรณ์มหาวิทยาลัย	อนุกรรมการ
3. ศาสตราจารย์ ดร.ณัชชา พันธุ์เจริญ	จุฬาลงกรณ์มหาวิทยาลัย	อนุกรรมการ
4. ศาสตราจารย์ ดร.ปทีป เมธาคุณวุฒิ	จุฬาลงกรณ์มหาวิทยาลัย	อนุกรรมการ
5. ศาสตราจารย์ ดร.ปราโมทย์ ประสาทกุล	มหาวิทยาลัยมหิดล	อนุกรรมการ
6. ศาสตราจารย์ ดร.พฤทธิ ศรีบรรณพิทักษ์	จุฬาลงกรณ์มหาวิทยาลัย	อนุกรรมการ
7. รองศาสตราจารย์ ดร.ทิพเกษร บุญอำไพ	มหาวิทยาลัยบูรพา	อนุกรรมการ
8. รองศาสตราจารย์ ดร.ประกอบ คุณารักษ์	มหาวิทยาลัยอีสเทิร์นเอเซีย	อนุกรรมการ
9. รองศาสตราจารย์ ดร.สุพจน์ ยุคนธรวงศ์	มหาวิทยาลัยเกษตรศาสตร์	อนุกรรมการ
10. รองศาสตราจารย์ ดร.วิกรม ดัฒนวุฒิโท	มหาวิทยาลัยเกษตรศาสตร์	อนุกรรมการ
11. รองศาสตราจารย์ ดร.อมรชัย ดันติเมธ	มหาวิทยาลัยสยาม	อนุกรรมการ
12. รองศาสตราจารย์ ดร.สุชาดา นันทะชัย	มหาวิทยาลัยเกษตรศาสตร์	อนุกรรมการ
13. รองศาสตราจารย์ ดร.นฤนันท์ สุริยะมณี	มหาวิทยาลัยมหิดล	อนุกรรมการ
14. รองศาสตราจารย์ ดร.มานพ วิสุทธิแพทย	มหาวิทยาลัยศรีนครินทรวิโรฒ	อนุกรรมการ
15. รองศาสตราจารย์ ดร.อัคราวรรณ งามญาณ	มหาวิทยาลัยธรรมศาสตร์	อนุกรรมการ
16. รองศาสตราจารย์ ดร.สมบัติ พันทวีศิษฐ์	มหาวิทยาลัยสุโขทัยธรรมมาธิราช	อนุกรรมการ
17. รองศาสตราจารย์ ดร.พนิต เข้มทอง	มหาวิทยาลัยเกษตรศาสตร์	อนุกรรมการ
18. รองศาสตราจารย์ ดร.วิรัชยา ธรรมกิติภพ	มหาวิทยาลัยเกษตรศาสตร์	อนุกรรมการ
19. รองศาสตราจารย์ ดร.เชาว์ โรจนแสง	มหาวิทยาลัยสุโขทัยธรรมมาธิราช	อนุกรรมการ
20. รองศาสตราจารย์ ดร.พนารัตน์ ปานมณี	ข้าราชการบำนาญ	อนุกรรมการ
21. รองศาสตราจารย์ ดร.ภูมิ โชคเหมาะ	มหาวิทยาลัยธุรกิจบัณฑิต	อนุกรรมการ
22. รองศาสตราจารย์ ประสพชัย พสุนนท์	มหาวิทยาลัยศิลปากร	อนุกรรมการ
23. รองศาสตราจารย์ ขนบพันธ์ เอี่ยมโอกาส	มหาวิทยาลัยรามคำแหง	อนุกรรมการ
24. รองศาสตราจารย์ ศุสดี รุมาคม	ข้าราชการบำนาญ	อนุกรรมการ
25. รองศาสตราจารย์ วิรัช สงวนวงศ์งาน	ข้าราชการบำนาญ	อนุกรรมการ
26. รองศาสตราจารย์ สมจิตร ถ้วนจำเริญ	ข้าราชการบำนาญ	อนุกรรมการ
27. รองศาสตราจารย์ ชีระเดช รุ่งมงคล	ข้าราชการบำนาญ	อนุกรรมการ
28. รองศาสตราจารย์ ธโสธร ตู้อทองคำ	มหาวิทยาลัยสุโขทัยธรรมมาธิราช	อนุกรรมการ
29. รองศาสตราจารย์ ชีรพร สุธรรมสภา	มหาวิทยาลัยสุโขทัยธรรมมาธิราช	อนุกรรมการ
30. รองศาสตราจารย์ บัญญัติ จุลนาพันธ์	ข้าราชการบำนาญ	อนุกรรมการ
31. รองศาสตราจารย์ ประทุมวรรณ อุดมสุวรรณกุล	ข้าราชการบำนาญ	อนุกรรมการ

32. รองศาสตราจารย์ ดร.ประกอบ คุณารักษ์	มหาวิทยาลัยอีสเทิร์นเอเซีย	อนุกรรมการ
33. รองศาสตราจารย์ ดร.ชูศักดิ์ เพรศคอร์ท	มหาวิทยาลัยหาดใหญ่	อนุกรรมการ
34. รองศาสตราจารย์ ดร.พร้อมพิไล บัวสุวรรณ	มหาวิทยาลัยเกษตรศาสตร์	อนุกรรมการ
35. รองศาสตราจารย์ ดร.ประสงค์ ตันพิชัย	ม.เกษตรศาสตร์ วิทยาเขตกำแพงแสน	อนุกรรมการ
36. รองศาสตราจารย์ ดร.สุรัชย์ ชิวเจริญสกุล	มหาวิทยาลัยเกษตรศาสตร์	อนุกรรมการ
37. รองศาสตราจารย์ ดร.พัฒนา สุขประเสริฐ	มหาวิทยาลัยเกษตรศาสตร์	อนุกรรมการ
38. ผู้ช่วยศาสตราจารย์ ดร.พราม อินพรม	มหาวิทยาลัยมหิดล	อนุกรรมการ
39. ผู้ช่วยศาสตราจารย์ ดร.ชนสูวิทย์ ทับทิมรัญรักษ์	มหาวิทยาลัยราชภัฏสวนสุนันทา	อนุกรรมการ
40. ผู้ช่วยศาสตราจารย์ ดร.ประยงค์ มีใจชื้อ	มหาวิทยาลัยรามคำแหง	อนุกรรมการ
41. ผู้ช่วยศาสตราจารย์ ดร.สัมพันธ์ จันทร์ดี	ม.เทคโนโลยีราชมงคลรัตนโกสินทร์	อนุกรรมการ
42. ผู้ช่วยศาสตราจารย์ ดร.นักรบ ระวังการณ์	มหาวิทยาลัยมหิดล	อนุกรรมการ
43. ผู้ช่วยศาสตราจารย์ ดร.เนตร หงษ์ไกรเลิศ	มหาวิทยาลัยมหิดล	อนุกรรมการ
44. ผู้ช่วยศาสตราจารย์ ดร.หุติระ ระบอบ	มหาวิทยาลัยหัวเฉียวเฉลิมพระเกียรติ	อนุกรรมการ
45. ผู้ช่วยศาสตราจารย์ ดร.นิคม ลนขุนทด	มหาวิทยาลัยราชภัฏสุรินทร์	อนุกรรมการ
46. ผู้ช่วยศาสตราจารย์ ดร.ศราวุธ อินทรเทศ	สจล.ลาดกระบัง	อนุกรรมการ
47. ผู้ช่วยศาสตราจารย์ ดร.รัชดากร พลภักดี	สจล.ลาดกระบัง	อนุกรรมการ
48. ผู้ช่วยศาสตราจารย์ ดร.คารณี ทิมพ่วงทอง	ม.เทคโนโลยีราชมงคลธัญบุรี	อนุกรรมการ
49. ผู้ช่วยศาสตราจารย์ ดร.สุติเทพ ศิริพิพัฒนกุล	มหาวิทยาลัยเกษตรศาสตร์	อนุกรรมการ
50. ผู้ช่วยศาสตราจารย์ ดร.วรรณดี สุทธินรากร	มหาวิทยาลัยเกษตรศาสตร์	อนุกรรมการ
51. ผู้ช่วยศาสตราจารย์ ดร.จินตนา กาญจนวิสุทธิ	มหาวิทยาลัยเกษตรศาสตร์	อนุกรรมการ
52. ผู้ช่วยศาสตราจารย์ ดร.พัชรา วิสินวานิช	มหาวิทยาลัยเกษตรศาสตร์	อนุกรรมการ
53. ผู้ช่วยศาสตราจารย์ ดร.วิสุทธิ วิจิตรภัชราภรณ์	มหาวิทยาลัยเกษตรศาสตร์	อนุกรรมการ
54. ผู้ช่วยศาสตราจารย์ ดร.ประเสริฐ อินทร์รัมย์	มหาวิทยาลัยศิลปากร	อนุกรรมการ
55. ผู้ช่วยศาสตราจารย์ ว่าที่ พ.ต.ดร.นพพล เจนอักษร	มหาวิทยาลัยศิลปากร	อนุกรรมการ
56. ผู้ช่วยศาสตราจารย์ ดร.สันติ ศรีสวนแดง	ม.เกษตรศาสตร์ วิทยาเขตกำแพงแสน	อนุกรรมการ
57. ผู้ช่วยศาสตราจารย์ ดร.ธิติมา พรับพริ้ง	ม.เทคโนโลยีราชมงคลรัตนโกสินทร์	กรรมการ
58. ผู้ช่วยศาสตราจารย์ ดร.ธีระวัฒน์ จันทร์ทีก	มหาวิทยาลัยศิลปากร	อนุกรรมการ
59. ผู้ช่วยศาสตราจารย์ ดร.ธีระ กุลสวัสดิ์	มหาวิทยาลัยบูรพา	อนุกรรมการ
60. ผู้ช่วยศาสตราจารย์ ดร.รุ่งกภ ลงฤทธิ์ระจัน	มหาวิทยาลัยราชภัฏสวนดุสิต	อนุกรรมการ
61. ผู้ช่วยศาสตราจารย์ ดร.ยุทธพงศ์ ติลากิจไพศาล	มหาวิทยาลัยราชภัฏสวนดุสิต	อนุกรรมการ
62. ผู้ช่วยศาสตราจารย์ ดร.สุวรรณ นาควิบูลย์วงศ์	มหาวิทยาลัยเกษตรศาสตร์	อนุกรรมการ
63. อาจารย์ ดร.สำเร็จ อ่อนสัมพันธ์	มหาวิทยาลัยศิลปากร	อนุกรรมการ
64. อาจารย์ ดร.ศิระ จันทร์ประจำ	ผู้อำนวยการ ระดับ9	อนุกรรมการ
65. อาจารย์ ดร.สมภพ สุวรรณรัฐ	มหาวิทยาลัยเกษตรศาสตร์	อนุกรรมการ
66. อาจารย์ ดร.วัลลภ บุญมี	ศึกษานิเทศก์ สนง.เขตพื้นที่การศึกษา จังหวัดนนทบุรี	อนุกรรมการ
67. อาจารย์ ดร.เฉลียว ยาจันทร์	ผอ.ระดับ9 โรงเรียนบางบัวทอง	อนุกรรมการ
68. อาจารย์ ดร.รัตนชัย ศรีสุวรรณ	ผอ.ระดับ9 โรงเรียนรัตนราษฎร์บำรุง	อนุกรรมการ
69. อาจารย์ ดร.นรินทร์ ชำนาญดู	ผอ.ระดับ9 โรงเรียนกาญจนาอนุเคราะห์	อนุกรรมการ
70. อาจารย์ ดร.จักรี ไชยพินิจ	มหาวิทยาลัยบูรพา	อนุกรรมการ
71. อาจารย์ ดร.ปิยพล ไพจิตร	มหาวิทยาลัยศิลปากร	อนุกรรมการ

72. อาจารย์ ดร. ชีรพงษ์ บุญรักษา	มหาวิทยาลัยมหิดล	อนุกรรมการ
73. อาจารย์ ดร.สุวรรณ เทพจิต	ม.เทคโนโลยีราชมงคลพระนครเหนือ	อนุกรรมการ
74. อาจารย์ ดร.เรืองเดช เร่งเพชร	มหาวิทยาลัยราชภัฏวไลยอลงกรณ์	อนุกรรมการ
75. อาจารย์ ดร.ศิริเชษฐ์ สังขะมาน	จุฬาลงกรณ์มหาวิทยาลัย	อนุกรรมการ
76. อาจารย์ ดร.ศุภสิทธิ์ จารุพัฒน์หิรัญ	มหาวิทยาลัยรามคำแหง	อนุกรรมการ
77. อาจารย์ ดร.รัฐศรินทร์ ว่างานนท์	มหาวิทยาลัยมหิดล	อนุกรรมการ
78. อาจารย์ ดร.อำนาจ บุญรัตน์ไมตรี	ม.เทคโนโลยีราชมงคลรัตนโกสินทร์	กรรมการ
79. อาจารย์ ดร.กอบกุล จันทร์โคติกา	ม.เทคโนโลยีราชมงคลรัตนโกสินทร์	กรรมการ
80. อาจารย์ ดร.วรัชพร อารยะพันธ์	มหาวิทยาลัยเชียงใหม่	อนุกรรมการ
81. อาจารย์ ดร.กฤษณนท์ บึงไกร	มหาวิทยาลัยราชภัฏพระนคร	อนุกรรมการ
82. อาจารย์ ดร.ชัยฤทธิ์ ทองรอด	มหาวิทยาลัยราชภัฏสวนสุนันทา	อนุกรรมการ
83. อาจารย์ ดร.เกตุสุเดช กำแพงแก้ว	วิทยาลัยเทคโนโลยีสยาม	อนุกรรมการ
84. อาจารย์ ดร.จอมพล พิทักษ์สันตโยธิน	มหาวิทยาลัยหอการค้าไทย	อนุกรรมการ
85. รองศาสตราจารย์ ดร. มัลลิกา พิณีจันทร์	มหาวิทยาลัยรามคำแหง	อนุกรรมการ
86. รองศาสตราจารย์ ดร.ชัยวัฒน์ คุประตกุล	ข้าราชการบำนาญ	อนุกรรมการ
87. รองศาสตราจารย์ ประเทือง ธนียผล	มหาวิทยาลัยรามคำแหง	อนุกรรมการ
88. อาจารย์ ดร. ทักษิณา ชัยอิทธิพรวงศ์	มหาวิทยาลัยราชภัฏจอมบึง	อนุกรรมการ
89. อาจารย์ ดร.นฤมล สารากรบริรักษ์	ม.เทคโนโลยีราชมงคลรัตนโกสินทร์	อนุกรรมการ
90. Dr. Phong Nguyen	มหาวิทยาลัยมหาสารคาม	อนุกรรมการ
91. Prof. Emeritus. Dr. Terry E. Miller	Kent State University (Kent, Ohio, United States)	อนุกรรมการ
92. ผู้ช่วยศาสตราจารย์ ดร.มนัส นามวงศ์	ข้าราชการบำนาญ	อนุกรรมการ
93. อาจารย์ ดร.วชิราพรรณ แก้วประพันธ์	ม.เทคโนโลยีราชมงคลพระนครเหนือ	อนุกรรมการ
94. ผู้ช่วยศาสตราจารย์ สุพจน์ ยุคลธวงศ์	มหาวิทยาลัยเกษตรศาสตร์	อนุกรรมการ
95. ผู้ช่วยศาสตราจารย์ ดร.เฉลิมพล งามสุทธิ	มหาวิทยาลัยราชภัฏกาญจนบุรี	อนุกรรมการ
96. ผู้ช่วยศาสตราจารย์ ดร.มานพ วิสุทธิแพทย	มหาวิทยาลัยศรีนครินทรวิโรฒ	อนุกรรมการ
97. รองศาสตราจารย์ ดร. สุรเสกข์ พงษ์หาญยุทธ	ข้าราชการบำนาญ	อนุกรรมการ
98. รองศาสตราจารย์ โกวิท พวงงาม	มหาวิทยาลัยธรรมศาสตร์	อนุกรรมการ
99. ผู้ช่วยศาสตราจารย์ ดร.ชนิดา ม่วงแก้ว	ข้าราชการบำนาญ	อนุกรรมการ
100. ผู้ช่วยศาสตราจารย์ ดร.กิตติพงษ์ พูลชอบ	มหาวิทยาลัยมหิดล	อนุกรรมการ
101. ผู้ช่วยศาสตราจารย์ ดร.แจ่มจันทร์ นิลพันธ์	มหาวิทยาลัยราชภัฏสวนดุสิต	อนุกรรมการ
102. ผู้ช่วยศาสตราจารย์ ดร.บุศรินทร์ ชื่นศิลป์	มหาวิทยาลัยราชภัฏสวนดุสิต	อนุกรรมการ
101. ผู้ช่วยศาสตราจารย์ สุภากร ภิญโญฉัตรจินดา	มหาวิทยาลัยราชภัฏสวนดุสิต	อนุกรรมการ
102. อาจารย์ ดร.วีระศักดิ์ พุ่มเพชร	มหาวิทยาลัยราชภัฏพระนคร	อนุกรรมการ
103. อาจารย์ ดร.นฤมล แดงภูมิ	มหาวิทยาลัยศิลปากร	อนุกรรมการ
104. อาจารย์ ดร.สมภพ ระงับทุกข์	รองปลัด กทม.	อนุกรรมการ
105. อาจารย์ ดร.อานุกาพ รักษ์สุวรรณ	มหาวิทยาลัยราชภัฏสวนดุสิต	อนุกรรมการ
106. ผู้ช่วยศาสตราจารย์ ธงชัย พงศ์สิทธิ์กาญจนา	มหาวิทยาลัยราชภัฏนครปฐม	อนุกรรมการ
107. อาจารย์ ดร. วิศิษฐ์ ฤทธิบุญไชย	มหาวิทยาลัยราชภัฏนครปฐม	อนุกรรมการ
108. อาจารย์ว่าสนา บุตรโพธิ์	มหาวิทยาลัยราชภัฏนครปฐม	อนุกรรมการ
109. อาจารย์ ดร.ฐิติมา ให้อำของ	มหาวิทยาลัยราชพฤกษ์	อนุกรรมการ

110. อาจารย์วิริศรา ชีร์ชัยปิยศุกร

อาจารย์คณะศึกษาศาสตร์

เลขานุการอนุกรรมการ

## 5.2 คณะอนุกรรมการผู้ทรงคุณวุฒิพิจารณาผลงาน กลุ่มวิทยาศาสตร์สุขภาพ

## ผู้ทรงคุณวุฒิภายใน

1. รองศาสตราจารย์ วิชากร กองจินดา	ผู้ช่วยอธิการบดี	ประธาน
2. รองศาสตราจารย์ ระวีวรรณ แสงฉาย	คณบดีคณะสาธารณสุขศาสตร์	อนุกรรมการ
3. รองศาสตราจารย์ ดร. รุ่งโรจน์ พุ่มรีวั	อาจารย์ประจำคณะสาธารณสุขศาสตร์	อนุกรรมการ
4. รองศาสตราจารย์ ดร. สุนิ ทองวิเชียร	อาจารย์ประจำ คณะพยาบาลศาสตร์	อนุกรรมการ
5. รองศาสตราจารย์ ดร. อรพรรณ ถีอนุญชวัญชัย	อาจารย์ประจำคณะพยาบาลศาสตร์	อนุกรรมการ
6. รองศาสตราจารย์ ดร. กฤตกรณ์ ประทุมวงษ์	อาจารย์ประจำ คณะสาธารณสุขศาสตร์	อนุกรรมการ
7. ผู้ช่วยศาสตราจารย์ ดร. ปรีชา ลอเสรีวานิช	อาจารย์ประจำคณะสาธารณสุขศาสตร์	อนุกรรมการ

## ผู้ทรงคุณวุฒิภายนอก

1. ศาสตราจารย์ ดร. พิมพ์พรรณ ศิลปสุวรรณ	มหาวิทยาลัยมหิดล	อนุกรรมการ
2. ศาสตราจารย์ ดร. ถนอมวงศ์ กฤษณ์เพ็ชร	จุฬาลงกรณ์มหาวิทยาลัย	อนุกรรมการ
3. ศาสตราจารย์ ดร. สมบัติ กาญจนกิจ	จุฬาลงกรณ์มหาวิทยาลัย	อนุกรรมการ
4. รองศาสตราจารย์ ดร. อาภาพร เผ่าวัฒนา	มหาวิทยาลัยมหิดล	อนุกรรมการ
5. รองศาสตราจารย์ ดร. คาราวรรณ ต๊ะปิ่นดา	มหาวิทยาลัยเชียงใหม่	อนุกรรมการ
6. รองศาสตราจารย์ ดร. สุเทพ ศิลปานันท์กุล	มหาวิทยาลัยมหิดล	อนุกรรมการ
7. รองศาสตราจารย์ พญ. จรรยาพร สุภาพ	มหาวิทยาลัยมหิดล	อนุกรรมการ
8. รองศาสตราจารย์ ดร. วันเพ็ญ แก้วปาน	มหาวิทยาลัยมหิดล	อนุกรรมการ
9. รองศาสตราจารย์ ดร. เฉลิมชัย ชัยกิตติภรณ์	มหาวิทยาลัยมหิดล	อนุกรรมการ
10. รองศาสตราจารย์ กฤษณ์ เทียรณประสิทธิ์	มหาวิทยาลัยมหิดล	อนุกรรมการ
11. ผู้ช่วยศาสตราจารย์ ดร. วรรณิการ์ สุวรรณโคต	บรรณาธิการวารสารพยาบาล	อนุกรรมการ
12. ผู้ช่วยศาสตราจารย์ ดร. เกษม นครเขตต์	สนง. กองทุนสนับสนุนการสร้างเสริมสุขภาพอนุกรรมการ	
13. ผู้ช่วยศาสตราจารย์ ดร. นฤพนธ์ วงศ์ตุรภัทร	มหาวิทยาลัยบูรพา	อนุกรรมการ
14. ผู้ช่วยศาสตราจารย์ ดร. สุทธิพร มูลศาสตร์	มหาวิทยาลัยสุโขทัยธรรมราช	อนุกรรมการ
15. อาจารย์ ว่าที่ร้อยตรี ธนวุฒิ แสงบุญ	อาจารย์ประจำคณะวิทยาศาสตร์และเทคโนโลยีการกีฬา	เลขานุการ
16. อาจารย์วุฒิ พรหมณ์กระโทก	อาจารย์ประจำ คณะวิทยาศาสตร์และเทคโนโลยีการกีฬาช่วยเลขานุการ	
17. อาจารย์สุดใจ ชุภเจริญทรัพย์	อาจารย์ประจำ คณะวิทยาศาสตร์และเทคโนโลยีการกีฬาช่วยเลขานุการ	
18. อาจารย์ชัชวราภุช บุญรา	อาจารย์ประจำ คณะวิทยาศาสตร์และเทคโนโลยีการกีฬาช่วยเลขานุการ	
19. อาจารย์พรวิภา เข็นใจ	อาจารย์ประจำ คณะสาธารณสุขศาสตร์	ผู้ช่วยเลขานุการ

## 5.3 คณะอนุกรรมการผู้ทรงคุณวุฒิพิจารณาผลงาน กลุ่มวิทยาศาสตร์และเทคโนโลยี

## ผู้ทรงคุณวุฒิภายใน

1. ศาสตราจารย์ ดร. จงจิตร หิรัญลาก	คณบดีคณะวิศวกรรมศาสตร์	ประธาน
2. รองศาสตราจารย์ ดิเรก ทองอร่าม	คณบดีคณะเทคโนโลยีและนวัตกรรม	อนุกรรมการ
3. พลอากาศโท ศาสตราจารย์ จิรศักดิ์ พรหมประยูร	อาจารย์ประจำ คณะเทคโนโลยีและนวัตกรรม	อนุกรรมการ
4. ศาสตราจารย์ ดร. สุเทพ ทองแผ่	อาจารย์ประจำ คณะเทคโนโลยีและนวัตกรรม	อนุกรรมการ



การศึกษาทัศนคติที่ส่งผลต่อการบริหารจัดการกลุ่มวิสาหกิจชุมชน ประเภท  
สมุนไพรที่ไม่ใช่อาหาร กรณีศึกษา กลุ่มวิสาหกิจชุมชนในจังหวัดนครปฐม  
Study of attitudes affecting the management of community Types of herbs not  
food. A case study of community in NakhonPathom province

สุภากร ภิญโญฉัตร จินต<sup>1</sup> ชีระวัฒน์ จันท์<sup>2</sup>

**บทคัดย่อ**

การศึกษาทัศนคติที่ส่งผลต่อการบริหารจัดการกลุ่มวิสาหกิจชุมชน ประเภทสมุนไพรที่ไม่ใช่อาหาร กรณีศึกษา กลุ่มวิสาหกิจชุมชนในจังหวัดนครปฐมนี้ เป็นการวิจัยเชิงปริมาณ (Quantitative Research) ประชากรที่ใช้ในการศึกษา คือ สมาชิกกลุ่มวิสาหกิจชุมชนในจังหวัดนครปฐม กำหนดกลุ่มตัวอย่างจำนวน 400 คนวิธีการสุ่มตัวอย่างโดยอาศัยหลักความน่าจะเป็น (Probability sampling) โดยเลือกวิธีสุ่มตัวอย่างแบบง่าย (Simple random sampling) โดยใช้แบบสอบถาม (Questionnaire) เป็นเครื่องมือในการรวบรวมเก็บข้อมูลสำหรับการวิเคราะห์ข้อมูล โดยใช้สถิติเชิงพรรณนา (Descriptive Statistic) ได้แก่ การแจกแจงความถี่ (Frequency) ร้อยละ (Percentage) ค่าเฉลี่ย (Mean) และส่วนเบี่ยงเบนมาตรฐาน (Standard Deviation) รวมถึงสถิติเชิงอนุมาน (Inferential Statistics) ได้แก่ สถิติ t-test แบบ Independent Sample

ผลการวิจัยพบว่าด้านความรู้ความเข้าใจเกี่ยวกับกลุ่มวิสาหกิจชุมชน ด้านความรู้สึกรู้สึกที่มีต่อกลุ่มวิสาหกิจชุมชน รวมถึงด้านพฤติกรรมที่แสดงออก โดยรวมอยู่ในระดับ ในขณะที่การจัดการบริหารจัดการกลุ่มวิสาหกิจชุมชนพบว่า ด้านการวางแผนด้านการจัดองค์กรด้านการประสานงาน ตลอดจนด้านการควบคุม โดยรวมอยู่ในระดับ ปานกลาง และหากพิจารณาถึงการทดสอบสมมติฐาน พบว่า เพศที่แตกต่างกัน มีทัศนคติต่อการบริหารจัดการกลุ่มวิสาหกิจชุมชน ไม่แตกต่างกัน โดยมีค่า Sig. (2 tailed) เท่ากับ .455 ซึ่งมากกว่า .05 หมายความว่า เพศที่แตกต่างกัน มีทัศนคติต่อการบริหารจัดการกลุ่มวิสาหกิจชุมชน ไม่แตกต่างกัน

**คำสำคัญ:** ทัศนคติ, ชุมชน, การบริหารจัดการ

<sup>1</sup> ผู้ช่วยศาสตราจารย์ ดร. ประจำคณะบริหารธุรกิจ มหาวิทยาลัยเทคโนโลยีราชมงคลรัตนโกสินทร์

<sup>2</sup> ผู้ช่วยศาสตราจารย์ ดร. ประจำคณะวิทยาการจัดการ มหาวิทยาลัยศิลปากร

**Abstract**

A study of attitudes affecting the management of community Types of herbs not food. A case study of community in NakhonPathom province is Quantitative Research population in the study. The community members in NakhonPathom, the samples were 400 people, methods of sampling based on Probability, by choose the way Simple random sampling using Questionnaire as a tool to collect data storage. For data analysis using Descriptive Statistic include, and Frequency Percentage, Mean, Standard Deviation, and Inferential. Statistics, including to statistics t-test with independent sample.

It was found that the knowledge about the community, the feelings towards the community include the behavior expressed by included in the level, while the management of community enterprises found that the planning, organization, coordination, as well as the control. Overall in the medium level and to consider the hypothesis testing, it was found that the different genders. The attitude toward of community management is not different 2 tailed at .455 which more than .05 means, different genders, and attitudes toward the management of community is no different.

---

**Keywords:** attitudes, of community, management

---

## บทนำ

ปัจจุบันการพัฒนาระบบการบริหารองค์กรให้มีศักยภาพและขีดความสามารถในการรองรับการเปลี่ยนแปลงที่มีพลวัตสูงได้อย่างมีประสิทธิภาพนั้น ได้ส่งผลให้รูปแบบการบริหารองค์กรเปลี่ยนแปลงไปทั้งในมิติเชิงโครงสร้างเพื่อแบ่งขอบเขตอำนาจหน้าที่ขององค์กรให้มีความสามารถในการบูรณาการและรองรับการเปลี่ยนแปลงของสภาพแวดล้อมได้อย่างมีประสิทธิภาพมากขึ้น รวมทั้งมิติเชิงวิธีการบริหารจัดการซึ่งเป็นไปเพื่อให้เกิดการบริหารจัดการแบบมุ่งผลสัมฤทธิ์ ตามยุทธศาสตร์โดยมีผู้รับบริการเป็นศูนย์กลางเพื่อให้ผลผลิตเกิดความคุ้มค่าแก่ประเทศชาติและประชาชนเป็นสำคัญ ทั้งนี้ผู้บริหารองค์กรต่างๆจะต้องตระหนักเสมอว่าองค์กรของตนกำลังเผชิญกับภัยคุกคามหรืออุปสรรคที่หลากหลายซับซ้อนรุนแรงและแตกต่างไปจากเดิมที่ต้องเผชิญกับการแข่งขันซึ่งเป็นเรื่องที่ทำนายต่อผู้บริหารว่าทำอย่างไรให้องค์กรอยู่รอดและเติบโตอย่างยั่งยืน ความรุนแรงและความซับซ้อนของการแข่งขันและการเปลี่ยนแปลงที่เกิดขึ้นในสภาพแวดล้อมนี้ส่งผลให้องค์กรซึ่งเป็นระบบที่คล้ายกับสิ่งมีชีวิตต้องปรับโครงสร้างการดำเนินงานและรูปแบบการบริหารเพื่อความอยู่รอดตาม "ทฤษฎีวิวัฒนาการ" ของ Charles Darwin ที่

ผู้เข้มแข็งและเหมาะสมเท่านั้นที่จะอยู่รอดได้ในอนาคตเช่นเดียวกับองค์กรในอนาคตที่ต้องปรับตัวในทุกด้านไม่ว่าจะเป็นด้านการบริหารองค์กร ด้านการจัดการทรัพยากรมนุษย์ การตลาด การเงิน ตลอดจนการบริหารการผลิต (เบญจวรรณขุ่มทอง 2550)

จะเห็นได้ว่าการบริหารเป็นสิ่งที่มีความจำเป็นอย่างยิ่งต่อความสำเร็จขององค์กรต่างๆ ทุกระดับ ไม่ว่าจะเป็นขนาดเล็กหรือขนาดใหญ่ ไม่เว้นแม้กระทั่งองค์กรในระดับวิสาหกิจชุมชน ซึ่งเป็นการพึ่งพาตนเองทางเศรษฐกิจระดับชุมชน ที่มุ่งแก้ไขปัญหาเศรษฐกิจในระดับฐานราก ทั้งระดับตำบลและหมู่บ้าน ส่งเสริมให้ชุมชนทำธุรกิจที่สอดคล้องกับเงื่อนไขของตนเอง โดยการพัฒนาความสามารถของชุมชนในการผลิต การแปรรูป การบริการ รวมทั้งโอกาสและกิจกรรมทางเศรษฐกิจอย่างครบวงจร การส่งเสริมให้เกษตรกรแปรรูปผลผลิตเพื่อเพิ่มมูลค่า ซึ่งเป็นการแก้ปัญหาราคาผลผลิตตกต่ำ อีกทั้งยังเป็นการสร้างงานให้เกิดขึ้นภายในชุมชนอีกด้วย ทำให้เกิดการพึ่งพาตนเองในชนบทได้ ซึ่งสอดคล้องกับแผนพัฒนาเศรษฐกิจและสังคมแห่งชาติ ฉบับที่ 8 ที่เน้นการพัฒนาความเข้มแข็งของครอบครัวและชุมชน ต่อเนื่องมาถึงแผนพัฒนาเศรษฐกิจและสังคมแห่งชาติ ฉบับที่ 9 ซึ่งเน้นการฟื้นฟูเศรษฐกิจฐานรากให้มีความเข้มแข็งยั่งยืน และมีเสถียรภาพ (นันทิยาแสนโกศิก, 2549)

จากปรากฏการณ์ดังกล่าวผู้วิจัยจึงสนใจที่จะศึกษาวิจัยเรื่องการศึกษาทัศนคติที่ส่งผลต่อการบริหารจัดการกลุ่มวิสาหกิจชุมชน ประเภทสมุนไพรที่ไม่ใช่อาหารกรณีศึกษา กลุ่มวิสาหกิจชุมชนในจังหวัดนครปฐม ผลที่ได้สามารถนำไปพัฒนาแนวทางในการบริหารจัดการกลุ่มวิสาหกิจชุมชนให้มีการบริหารที่มีประสิทธิภาพยิ่งขึ้น

**วัตถุประสงค์การวิจัย**

1. เพื่อศึกษาข้อมูลทั่วไปของสมาชิกกลุ่มวิสาหกิจชุมชนในจังหวัดนครปฐม
2. เพื่อศึกษาทัศนคติของสมาชิกกลุ่มวิสาหกิจชุมชนในจังหวัดนครปฐมที่มีต่อการบริหารจัดการกลุ่มวิสาหกิจชุมชน
3. เพื่อศึกษาการบริหารจัดการของกลุ่มวิสาหกิจชุมชนในจังหวัดนครปฐม

#### **สมมติฐานการวิจัย**

เพศที่แตกต่างกัน มีทัศนคติต่อการบริหารจัดการกลุ่มวิสาหกิจชุมชน ไม่แตกต่างกัน

**แนวคิด ทฤษฎี และงานวิจัยในอดีตหรืองานวิจัยที่เกี่ยวข้อง**

**พระราชบัญญัติส่งเสริมวิสาหกิจชุมชนพ.ศ.2548**

ความเป็นมา (สำนักวิจัยเศรษฐกิจการเกษตร, 2551)

พระราชบัญญัติส่งเสริมวิสาหกิจชุมชนพ.ศ.2548เกิดจากการนำเสนอของตัวแทนเครือข่ายองค์กรชุมชนทั่วประเทศ

ร่วมกับมูลนิธิหมู่บ้านและกระทรวงเกษตรและสหกรณ์เมื่อต้นปี 2544 เพื่อรองรับกระแสการเคลื่อนตัวของกระบวนความคิดในการประกอบวิสาหกิจเพื่อการพึ่งตนเองของชุมชนพระราชบัญญัติฉบับนี้ได้ผ่านกระบวนการยกร่างโดยตัวแทนเครือข่ายองค์กรดังกล่าวร่วมกับผู้แทนภาครัฐที่เกี่ยวข้องแล้วนำเสนอเพื่อขอความเห็นชอบจากสภาผู้แทนราษฎร วุฒิสภาและพระบาทสมเด็จพระเจ้าอยู่หัวได้ทรงลงพระปรมาภิไธยประกาศในราชกิจจานุเบกษามีผลบังคับใช้เป็นกฎหมายตั้งแต่วันที่ 19 มกราคม 2548 เป็นต้นมาทั้งนี้พระราชบัญญัติดังกล่าวได้กำหนดให้กรมส่งเสริมการเกษตรทำหน้าที่เป็นสำนักงานเลขานุการของคณะกรรมการส่งเสริมวิสาหกิจชุมชน

**หลักการและเหตุผล (สำนักวิจัยเศรษฐกิจการเกษตร, 2551)**

1. หลักการให้มีกฎหมายว่าด้วยการส่งเสริมวิสาหกิจชุมชน
2. เหตุผลเศรษฐกิจชุมชนเป็นพื้นฐานของการพัฒนาเศรษฐกิจแบบพอเพียงและโดยที่เศรษฐกิจชุมชนในปัจจุบันจำนวนหนึ่งยังอยู่ในระดับที่ไม่พร้อมจะเข้ามาแข่งขันทางการค้าทั้งในระดับภายในประเทศและระหว่างประเทศ สมควรให้มีการส่งเสริมความรู้ และภูมิปัญญาท้องถิ่น การสร้างรายได้ การช่วยเหลือซึ่งกันและกัน การพัฒนาความสามารถในการจัดการ และการพัฒนารูปแบบของวิสาหกิจชุมชน อันจะยังผลให้ชุมชนพึ่งพาตนเองได้ และพัฒนาระบบ

เศรษฐกิจชุมชนให้มีความเข้มแข็งพร้อมสำหรับการแข่งขันทางการค้าในอนาคตไม่ว่าในระดับใด รวมไปถึงการพัฒนาวิสาหกิจชุมชนไปสู่การเป็นผู้ประกอบการขนาดย่อม และขนาดกลางต่อไป จึงจำเป็นต้องตราพระราชบัญญัตินี้

3. องค์ประกอบที่สำคัญพระราชบัญญัตินี้แบ่งออกเป็น 4 หมวด ได้แก่

หมวดที่ 1 วิสาหกิจชุมชน

หมวดที่ 2 เครือข่ายวิสาหกิจชุมชน

หมวดที่ 3 คณะกรรมการส่งเสริม

วิสาหกิจชุมชน

หมวดที่ 4 การส่งเสริมวิสาหกิจชุมชน

โดยมีสาระสำคัญ สรุป ดังนี้

(สำนักวิจัยเศรษฐกิจการเกษตร, 2551)

1) ให้มีการจดทะเบียนรับรองสถานีวิสาหกิจชุมชน และเครือข่ายวิสาหกิจชุมชนโดยยื่นขอจดทะเบียนกับกรมส่งเสริมการเกษตร (มาตรา 5 และมาตรา 6)

2) ให้มีคณะกรรมการ (มาตรา 12 มาตรา 20 และมาตรา 31) ได้แก่

2.1) คณะกรรมการส่งเสริมวิสาหกิจชุมชน

2.2) คณะกรรมการส่งเสริมวิสาหกิจชุมชนจังหวัด

2.3) คณะกรรมการประสานนโยบายกองทุนเพื่อพัฒนาวิสาหกิจชุมชน

3) ให้คณะกรรมการแต่งตั้งคณาอนุกรรมการได้ (มาตรา 19 )

4) ให้คณะกรรมการจัดให้มีมาตรการส่งเสริมสนับสนุนวิสาหกิจชุมชนหรือเครือข่ายวิสาหกิจชุมชนที่จดทะเบียนกับกรมส่งเสริมการเกษตร (มาตรา 25) ได้แก่ (สำนักวิจัยเศรษฐกิจการเกษตร, 2551)

4.1) วิสาหกิจชุมชนระดับปฐมภูมิ (มาตรา 26) ให้มีการส่งเสริมและสนับสนุนการพัฒนาวิสาหกิจชุมชนระดับปฐมภูมิในการประกอบกิจการอย่างครบวงจร รวมถึงการให้ความรู้ การจัดตั้ง การร่วมมือซึ่งกันและกัน การศึกษาวิจัยเกี่ยวกับการนำวัตถุดิบ ทรัพยากรหรือภูมิปัญญาของชุมชนมาใช้ให้เหมาะสมกับกิจการวิสาหกิจชุมชนและสภาพท้องถิ่นนั้น ๆ หรือการให้ความรู้เกี่ยวกับขบวนการผลิต และบริหารจัดการธุรกิจทุกด้าน เพื่อให้กิจการวิสาหกิจชุมชนในระดับปฐมภูมิมิมีความเข้มแข็งและพึ่งพาตนเอง

4.2) วิสาหกิจชุมชนที่มีความเข้มแข็งและพึ่งพาตนเองได้แล้ว (มาตรา 27) ให้มีการส่งเสริมและสนับสนุนการพัฒนาวิสาหกิจชุมชนที่มีความเข้มแข็งและพึ่งพาตนเองได้แล้วอย่างต่อเนื่อง รวมถึงการให้ความรู้ และการสนับสนุนในการประกอบกิจการวิสาหกิจชุมชนในระดับที่สูงขึ้นตามความพร้อมและความต้องการของกิจการวิสาหกิจชุมชน การร่วมมือซึ่งกันและกัน หรือให้ความช่วยเหลือในการศึกษาวิจัยเพื่อพัฒนาเทคโนโลยีด้านต่าง ๆ ทั้งในด้านคุณภาพ การผลิตการจัดการ และการตลาด

เพื่อสร้างความพร้อมให้แก่กิจการวิสาหกิจ  
ชุมชนในระดับที่สูงยิ่งขึ้น

4.3) เครือข่ายวิสาหกิจ  
ชุมชน (มาตรา 28) ให้มีการสนับสนุนการ  
จัดตั้งการประกอบการ การตลาด รวมทั้ง  
ส่งเสริมความสัมพันธ์ และความร่วมมือกัน  
ระหว่างเครือข่ายวิสาหกิจชุมชนหรือภาค  
ธุรกิจ หรืออุตสาหกรรมอื่น ๆ เพื่อขยายและ  
สร้างความพร้อมให้แก่กิจการวิสาหกิจชุมชน  
ในระดับที่สูงยิ่งขึ้น

5) ให้นายกรัฐมนตรีรักษาการตาม  
พระราชบัญญัติ (มาตรา 4)

#### แนวคิดและทฤษฎีการจัดการ

แนวความคิดของการจัดการ  
โดยทั่วไปในอดีตจะเป็นการมุ่งเน้นในการ  
ประสานงานกันระหว่างผู้บริหารกับบุคลากร  
เพื่อมุ่งในการเพิ่มประสิทธิภาพในการ  
ปฏิบัติงานของบุคลากรแต่จากการที่ผู้บริหาร  
มีสมมติฐานว่ามนุษย์ว่าเป็นผู้ที่มีเหตุผลใน  
การปฏิบัติงานและประสิทธิภาพของผลงาน  
เกิดจากการแบ่งงานกันทำตามความถนัดแต่  
ผู้บริหารไม่ได้ให้ความสำคัญเกี่ยวกับปัจจัย  
ทางด้านสภาวะแวดล้อมและพฤติกรรมของ  
มนุษย์ในองค์การทำให้การปฏิบัติงานและ  
ประสิทธิภาพของผลงานไม่เป็นไปตามที่  
ต้องการเช่นการที่บุคลากรไม่ทราบ  
วัตถุประสงค์ที่ชัดเจนงานมีลักษณะที่เป็นงาน  
ประจำจนขาดการความสำคัญต่อความ  
ต้องการของลูกค้าแต่ผลผลิตสามารถ  
จำหน่ายได้ทั้งหมดและทรัพยากรที่มีคุณภาพ  
มิให้ใช้ได้อย่างไม่จำกัดเป็นต้น

แม้ว่าแนวความคิดทางการ  
จัดการเชิงวิทยาศาสตร์จะช่วยเพิ่มผลผลิตให้  
มากขึ้นก็ตามแต่ก็สามารถทำให้เกิดปัญหา  
เกี่ยวกับมนุษย์ขึ้นได้เช่นคนงานส่วนใหญ่ไม่  
ชอบงานในลักษณะที่เป็นงานประจำจนเป็น  
ผลทำให้ผู้บริหารคิดหาทางนำไปสู่การขยาย  
งานการเพิ่มคุณค่าของงานและการให้อำนาจ  
ตัดสินใจกับพนักงานเพิ่มขึ้นหรือการนำ  
แนวความคิดของการจ่ายค่าตอบแทนตาม  
จำนวนผลงานมาประยุกต์ใช้กับคนงานจน  
สามารถเพิ่มผลผลิตได้เกินจากมาตรฐานที่  
กำหนดซึ่งจะได้รับค่าตอบแทนที่สูงกว่า  
คนงานที่ทำได้ต่ำกว่ามาตรฐานก็สามารถ  
ผลักดันให้คนงานแต่ละคนทำงานได้ตาม  
เป้าหมายที่กำหนดในการจ่ายค่าตอบแทน  
ตามระบบดังกล่าวนี้ ผู้บริหารเชื่อว่าจะทำให้  
หัวหน้าคนงานมีกำลังใจที่จะสอนงานให้  
คนงานทำงานให้ดีขึ้นกว่าเดิมด้วย

ในการออกแบบองค์การโดยผู้บริหาร  
จะต้องเผชิญกับการตัดสินใจที่มีความยุ่งยาก  
และซับซ้อนหลายประการผลลัพธ์ของการ  
ตัดสินใจที่ต้องการคือโครงสร้างองค์การที่มี  
ความเหมาะสมที่สุดที่ได้จากแนวคิดและ  
ทฤษฎีทางการจัดการเพื่อให้องค์การสามารถ  
บรรลุผลสำเร็จที่ต้องการโดยทั่วไปการ  
ออกแบบองค์การจะมีความเกี่ยวข้องกับการ  
ตัดสินใจที่สำคัญของผู้บริหารได้แก่การแบ่ง  
งาน ออกเป็นงานย่อยๆตามลำดับ  
ความสำคัญการจัดสรรอำนาจหน้าที่ระหว่าง  
งานเพื่อการตัดสินใจการรวมกลุ่มงานแต่ละ  
ด้านเข้าด้วยกันและการกำหนดขนาดของ

กลุ่มงานของผู้บริหารแต่ละคนอย่างเหมาะสม  
ดังนี้ (สมัยศนาวิการ, 2553, หน้า 163-164)

1. ผู้บริหารจะต้องดำเนินการแบ่งงาน ออกเป็นงานย่อยๆ ตามลำดับความสำคัญซึ่งคุณลักษณะที่สำคัญประการหนึ่งของการแบ่งงานนั้นคือการมุ่งเน้นด้านความชำนาญความเชี่ยวชาญเฉพาะด้านของงานถึงแม้ว่างานจะมีลักษณะที่แตกต่างกันก็ตาม

2. ผู้บริหารจะต้องดำเนินการรวมกลุ่มงานแต่ละด้านเข้าด้วยกันอย่างเหมาะสมงานที่สามารถรวมกลุ่มเข้าด้วยกันอาจจะอยู่บนรากฐานของความคล้ายคลึงกันเป็นสำคัญ

3. ผู้บริหารจะต้องดำเนินการจัดสรรอำนาจหน้าที่ระหว่างงานเพื่อให้บุคลากรสามารถทำการตัดสินใจโดยไม่ต้องขออนุมัติจากผู้บริหารทุกครั้งทำให้บุคลากรมีสิทธิเพื่อการตัดสินใจภายในขอบเขตที่กำหนดไว้จนส่งผลทำให้การดำเนินงานได้อย่างราบรื่นจากการตัดสินใจที่ทันเหตุการณ์

4. ผู้บริหารจะต้องกำหนดขนาดของกลุ่มงานของผู้บริหารแต่ละคนอย่างเหมาะสม  
ดังนั้นโครงสร้างองค์การย่อมจะมีความแตกต่างกันตามการตัดสินใจของผู้บริหารจากการใช้แนวคิดและทฤษฎีทางการจัดการและถ้าหากพิจารณาถึงการตัดสินใจของผู้บริหารข้างต้นแล้วจะพบว่าในการแบ่งงานกันทำเฉพาะด้านจะขึ้นอยู่กับปัจจัยด้านความเชี่ยวชาญมากหรือน้อยในการมอบอำนาจหน้าที่จะขึ้นอยู่กับปัจจัยความมาก

หรือน้อยของอำนาจหน้าที่ที่ได้รับมอบการจัดแผนงานจะขึ้นอยู่กับปัจจัยพื้นฐานด้านความเหมือนกันหรือความแตกต่างกันของลักษณะงานและขนาดในการควบคุมจะขึ้นอยู่กับปัจจัยของจำนวนบุคลากรเป็นต้น

เพื่อให้การแก้ไขปัญหาด้านบุคลากรให้สามารถปฏิบัติงานได้อย่างสอดคล้องกับความต้องการขององค์การนั้นผู้บริหารสามารถทำได้โดยการจัดโครงสร้างองค์การและกำหนดแนวทางการจัดการที่มีความเหมาะสมกับสภาวะแวดล้อมเช่นการแสวงหาผู้บริหารที่มีความชำนาญเฉพาะด้านนำมาบริหารงานการมุ่งเน้นเกี่ยวกับการแบ่งงานกันทำของบุคลากรการแสวงหาบุคลากรที่มีความชำนาญเฉพาะด้านมาปฏิบัติการใช้วิธีการจูงใจด้านเงินเดือนและตำแหน่งงาน การสังเกตและวิเคราะห์งานเพื่อหาวิธีการทำงานที่ดีที่สุดเป็นต้นจากแนวคิดและทฤษฎีทางการจัดการข้างต้นจะเป็นแนวทางที่ผู้บริหารสามารถนำมาปรับใช้ได้และสามารถก่อให้เกิดประสิทธิภาพในการทำงานดังนั้นผู้บริหารจึงควรให้ความสำคัญกับแนวคิดและทฤษฎีทางการจัดการเพื่อที่จะทำให้ผู้บริหารสามารถตัดสินใจกำหนดแนวทางที่มีความเหมาะสมตลอดจนองค์การสามารถบรรลุผลสำเร็จตามที่ต้องการได้อย่างราบรื่น

ทฤษฎีองค์การเป็นศาสตร์ที่มีการพัฒนามาไม่ยาวนานนักทั้งนี้เนื่องมาจากในเบื้องต้นสังคมส่วนใหญ่เป็นสังคมแบบเกษตรกรรมทฤษฎีองค์การจึงเป็นสิ่งที่ไม่มี  
ความจำเป็นจนถึงในช่วงต้นของศตวรรษที่

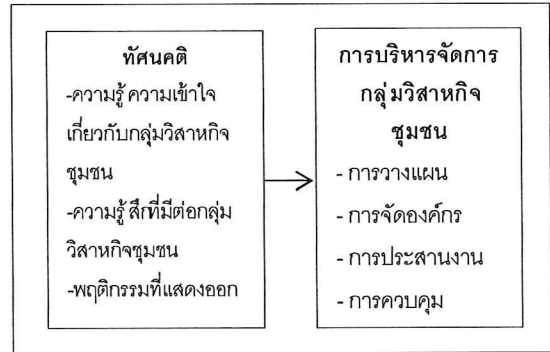
19 สภาพสังคมได้เริ่มเปลี่ยนแปลงไปสู่สังคมอุตสาหกรรมส่งผลให้ทฤษฎีองค์การเริ่มได้รับความสนใจขึ้นมีการพัฒนารวมทั้งมีวิวัฒนาการต่อกันมาอย่างต่อเนื่องดังนั้น ทฤษฎีองค์การจึงเป็นแนวความคิดที่มีความสัมพันธ์และแสดงถึงภาพรวมของพฤติกรรมของบุคคลกลุ่มย่อยและกลุ่มต่างๆ ภายในองค์การอย่างเป็นระบบสามารถแสดงถึงปฏิสัมพันธ์ของรูปแบบความสัมพันธ์ระหว่างส่วนต่างๆ ของกิจกรรมในองค์การ ดังนั้นโดยเนื้อหาที่แท้จริงแล้วทฤษฎีองค์การคือการกำหนดกรอบของแนวความคิดจากทฤษฎีต่างๆ ที่ศึกษาเฉพาะเรื่องโครงสร้างขององค์การ (Organization design) กล่าวคือ การกำหนดโครงสร้างขององค์การเป็นการศึกษาเพื่ออธิบายถึงการจัดโครงสร้างองค์การการออกแบบขององค์การรวมทั้งการเสนอทางเลือกในการบริหารองค์การอย่างมีประสิทธิภาพ

**แนวคิด และ ทฤษฎีเกี่ยวกับทัศนคติ**

โรเจอร์ (Roger , 1978) ได้กล่าวถึงทัศนคติว่า เป็นดัชนีชี้ว่า บุคคลนั้น คิดและรู้สึกอย่างไร กับคนรอบข้าง วัตถุหรือสิ่งแวดล้อมตลอดจนสถานการณ์ต่างๆ โดยทัศนคติ นั้นมีรากฐานมาจาก ความเชื่อที่อาจส่งผลถึง พฤติกรรม ในอนาคตได้ ทัศนคติ จึงเป็นเพียง ความพร้อม ที่จะตอบสนองต่อสิ่งเร้า และเป็น มิติของ การประเมิน เพื่อแสดงว่า ชอบหรือไม่ชอบ ต่อประเด็นหนึ่ง ๆ ซึ่งถือเป็นการสื่อสารภายในบุคคล (Interpersonal

Communication) ที่เป็นผลกระทบมาจากการรับสาร อันจะมีผลต่อ พฤติกรรม ต่อไป

**กรอบแนวคิด**



ภาพที่ 1 กรอบแนวคิดของการวิจัย

**ระเบียบวิธีการวิจัย**

**ประชากร**

ประชากรที่ใช้ในการศึกษานี้ คือ สมาชิกกลุ่มวิสาหกิจชุมชนในจังหวัดนครปฐม

**กลุ่มตัวอย่าง**

เนื่องจากกลุ่มตัวอย่างที่ใช้ในการศึกษานี้ คือ สมาชิกกลุ่มวิสาหกิจชุมชนในจังหวัดนครปฐม โดยการกำหนดกลุ่มตัวอย่างที่ใช้ในการวิจัยเชิงปริมาณครั้งนี้ กำหนดตามขนาดประชากร จำนวนไม่เกิน 25,000 คน และเมื่อนำมาคิดคำนวณจากตารางสำเร็จรูปของ Taro Yamane ณ ค่าความคลาดเคลื่อน 0.10 พบว่าจะต้องใช้กลุ่มตัวอย่างประชากรจำนวนทั้งสิ้น 100 คน (ศิริชัย กาญจนวาสี, ทวีวัฒนปิทยานนท์ และดิเรก ศรีสุโข, 2551, น. 132 – 133)



วิธีการสุ่มตัวอย่างโดยอาศัยหลักความน่าจะเป็น (Probability sampling) โดยเลือกวิธีสุ่มตัวอย่างแบบง่าย (Simple random sampling)

#### เครื่องมือที่ใช้ในการศึกษา

เครื่องมือที่ใช้ในการศึกษา คือแบบสอบถามเกี่ยวกับทัศนคติที่ส่งผลต่อการบริหารจัดการกลุ่มวิสาหกิจชุมชน ประเภทสมุนไพรที่ไม่ใช่อาหาร กรณีศึกษา กลุ่มวิสาหกิจชุมชนในจังหวัดนครปฐม ซึ่งเป็นแบบสอบถามแบบปลายเปิดแบบมาตราส่วนประมาณค่า (Rating Scale) 5 ระดับ โดยแบ่งคำถามออกเป็น 4 ส่วน คือ

ส่วนที่ 1 ข้อมูลทั่วไปของกลุ่มตัวอย่าง

ส่วนที่ 2 ทัศนคติที่ส่งผลต่อการบริหารจัดการกลุ่มวิสาหกิจชุมชน ประเภทสมุนไพรที่ไม่ใช่อาหาร

ส่วนที่ 3 การบริหารจัดการกลุ่มวิสาหกิจชุมชนประเภทสมุนไพรที่ไม่ใช่อาหาร

ส่วนที่ 4 ข้อเสนอแนะ

#### การตรวจสอบคุณภาพของเครื่องมือ

ผู้วิจัยร่างแบบสอบถามแล้วนำแบบสอบถามตรวจสอบค่าดัชนีความสอดคล้องระหว่างข้อคำถามกับจุดมุ่งหมายของการวิจัย (Index of Item-Objective Congruence: IOC) กับผู้เชี่ยวชาญจำนวน 3 ท่าน การพิจารณาความสอดคล้องของข้อคำถาม ได้ค่าคะแนนมากกว่า 0.50ทุกข้อถือ

ว่าอยู่ในเกณฑ์ใช้ได้ จากนั้นจึงนำแบบสอบถามฉบับสมบูรณ์ไปทดลองใช้กับกลุ่มตัวอย่าง (Try out) จำนวน 30 คนแล้วนำมาหาค่าความเชื่อมั่นโดยวิธีสัมประสิทธิ์อัลฟาของครอนบาค (Cronbarch) โดยค่าอัลฟาที่ได้ พบว่ามีค่าอัลฟา เท่ากับ 0.93 ถือว่าความเชื่อมั่นสูง

#### การจัดกระทำและการวิเคราะห์ข้อมูล

1. นำแบบสอบถามที่ได้รับมาตรวจสอบความสมบูรณ์ของแบบสอบถามทุกฉบับ

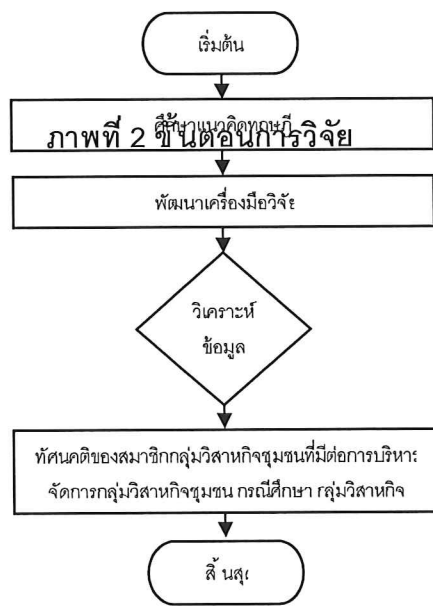
2. ดำเนินการลงรหัส (Coding) และนำข้อมูลมาประมวลผล

3. การคำนวณสถิติแยกเป็น 2 ขั้นตอนดังนี้

ขั้นตอนที่ 1 การวิเคราะห์โดยใช้สถิติเชิงพรรณนา (Descriptive Statistic) การวิเคราะห์โดยใช้การแจกแจงความถี่ (Frequency) ร้อยละ (Percentage) ค่าเฉลี่ย (Mean) ส่วนเบี่ยงเบนมาตรฐาน (Standard Deviation)

ขั้นตอนที่ 2 การวิเคราะห์โดยใช้สถิติเชิงอนุมาน (Inferential Statistics)

การทดสอบสมมติฐานทดสอบความแตกต่างระหว่างค่าเฉลี่ยของกลุ่มตัวอย่าง 2 กลุ่มที่เป็นอิสระกัน โดยใช้สถิติ t-test แบบ Independent Sample ที่ระดับนัยสำคัญทางสถิติที่ 0.5 (ชูศรี วงศ์รัตนะ. 2541: 173-174)



### ผลการวิจัย

จากการศึกษา พบว่า กลุ่มตัวอย่างที่ตอบแบบสอบถามเกินครึ่งเป็นเพศชายมีอายุ 31 – 40 ปีเกือบทั้งหมดมีสถานภาพสมรส มีรายได้ 15,001–20,000 บาทส่วนใหญ่มีการศึกษาระดับมัธยมศึกษาตอนปลาย/ปวช และมีประสบการณ์ในการทำงานด้านเกษตรอินทรีย์ 10 ปีขึ้นไป

สำหรับการศึกษาทัศนคติที่ส่งผลต่อการบริหารจัดการกลุ่มวิสาหกิจชุมชนประเภทสมุนไพรที่ไม่ใช่อาหาร พบว่า ด้านความรู้ความเข้าใจเกี่ยวกับกลุ่มวิสาหกิจชุมชน โดยรวมอยู่ในระดับ ปานกลาง มีค่าเฉลี่ยเท่ากับ 2.88 และด้านความรู้สึกที่มีต่อกลุ่มวิสาหกิจชุมชน โดยรวมอยู่ในระดับ ปานกลาง มีค่าเฉลี่ยเท่ากับ 2.85 รวมถึงด้านพฤติกรรมที่แสดงออก โดยรวมอยู่ในระดับ ปานกลาง มีค่าเฉลี่ยเท่ากับ 3.02

ในขณะที่การศึกษากิจกรรมจัดการกลุ่มวิสาหกิจชุมชนพบว่า ด้านการวางแผน

โดยรวมอยู่ในระดับ ปานกลาง มีค่าเฉลี่ยเท่ากับ 3.26 และด้านการจัดองค์กรโดยรวมอยู่ในระดับ ปานกลาง มีค่าเฉลี่ยเท่ากับ 3.07 รวมถึงด้านการประสานงานโดยรวมอยู่ในระดับ ปานกลาง มีค่าเฉลี่ยเท่ากับ 2.95 ตลอดจนถึงด้านการควบคุม โดยรวมอยู่ในระดับ ปานกลาง มีค่าเฉลี่ยเท่ากับ 3.02

และหากพิจารณาถึงการทดสอบสมมติฐาน พบว่า เพศที่แตกต่างกัน มีทัศนคติต่อการบริหารจัดการกลุ่มวิสาหกิจชุมชน ไม่แตกต่างกัน โดยมีค่า Sig. (2 tailed) เท่ากับ .455 ซึ่งมากกว่า .05 หมายความว่า เพศที่แตกต่างกัน มีทัศนคติต่อการบริหารจัดการกลุ่มวิสาหกิจชุมชน ไม่แตกต่างกัน

### อภิปรายผล

จากการศึกษา พบว่า ทัศนคติของสมาชิกกลุ่มวิสาหกิจชุมชนที่มีต่อการบริหารจัดการกลุ่มวิสาหกิจชุมชนอยู่ในระดับปานกลางทุกด้าน หน่วยงานที่เกี่ยวข้องจึงควรที่จะจัดกิจกรรมในรูปแบบต่างๆ เพื่อเป็นการเสริมสร้างความรู้ความเข้าใจเกี่ยวกับกลุ่มวิสาหกิจชุมชน และควรให้สมาชิกในกลุ่มทุกคนได้มีส่วนร่วมในการทำงานและการแสดงความคิดเห็น ซึ่งสอดคล้องกับทำนอง ภูเก็ตพิมพ์ (2552) ได้ให้ความหมายและแนวคิดเกี่ยวกับการมีส่วนร่วมไว้ว่า การมีส่วนร่วมหมายถึง การทำงานร่วมกันเพื่อให้บรรลุวัตถุประสงค์ ทั้งนี้ ขึ้นอยู่กับสภาพความคิด ความเชื่อและความยึดมั่นของแต่ละบุคคล แต่ละหน่วยงาน แต่ละองค์กร " อีกทั้งยังขึ้นอยู่กับกาลเวลาแต่ละยุคแต่ละสมัยอีกด้วย

การมีส่วนร่วมเป็นหัวใจของการเสริมสร้างพลังการทำงานร่วมกันเป็นกลุ่ม (Teamwork) ที่มีประสิทธิภาพในการพัฒนา เพราะการมีส่วนร่วมทำให้ผู้เกี่ยวข้องหรือผู้มีส่วนร่วมเข้าใจสถานการณ์และอุทิศตนมากยิ่งขึ้น เพื่อการเปลี่ยนแปลงและการพัฒนา แต่ในส่วนของการเปลี่ยนแปลงและการพัฒนา แต่ในส่วนของการเปลี่ยนแปลงและการพัฒนา พบว่า ไม่ได้มีการนำมาใช้มากนัก จึงควรที่จะสร้างแนวทางการประเมินผลการปฏิบัติงานขึ้นมา เพื่อจะได้ทราบว่าสมาชิกคนใดปฏิบัติงานในส่วนใดได้ดี และไม่ดี

สำหรับการศึกษาการบริหารจัดการกลุ่มวิสาหกิจชุมชนด้านการวางแผน และด้านการจัดองค์กร รวมถึงด้านการประสานงาน ตลอดจนด้านการควบคุมพบว่า อยู่ในระดับปานกลางทุกด้าน ซึ่งให้เห็นว่าวิสาหกิจชุมชนควรที่จะให้ความสำคัญกับการจัดการมากขึ้น โดยการนำทฤษฎีการจัดการมาช่วยในการบริหารงานในวิสาหกิจ ซึ่งสอดคล้องกับ Bartol and Martin (1991)(อ้างใน สาคร สุขศรีวงศ์, 2550: 25) กล่าวไว้ว่า การจัดการเป็นกระบวนการในการดำเนินการให้บรรลุวัตถุประสงค์ขององค์กร โดยการทำหน้าที่หลัก 4 ประการ ได้แก่ การวางแผน การจัดการองค์กร การชี้นำ และการควบคุมองค์กร และสอดคล้องกับ Druck (2006)(อ้างใน สาคร สุขศรีวงศ์, 2550: 25) กล่าวไว้ว่า การจัดการ หมายถึง การทำงานให้สำเร็จตามวัตถุประสงค์ขององค์กร ผ่านกิจกรรมต่าง ๆ ทางการจัดการ ซึ่งรวมถึงกิจกรรม 4 ประการ ได้แก่ การวางแผน การ

จัดการองค์กร การชี้นำ และการควบคุมองค์กร และหากพิจารณาถึงการทดสอบสมมติฐาน พบว่า เพศที่แตกต่างกัน มีทัศนคติต่อการบริหารจัดการกลุ่มวิสาหกิจชุมชน ไม่แตกต่างกัน ชุมชน ไม่แตกต่างกัน

### ข้อเสนอแนะ

จากการศึกษา กลุ่มวิสาหกิจชุมชน ควรที่จะให้ความสำคัญกับการบริหารจัดการในทุกด้านให้สอดคล้องกับวิสัยทัศน์ พันธกิจของกลุ่ม และควรสร้างทัศนคติที่ดีให้แก่สมาชิก ให้มีความภาคภูมิใจในงานที่ทำอยู่ก็จะสามารถรักษาสมาชิกที่เป็นคนดีและคนเก่งให้ร่วมทำงานกับกลุ่มได้ยาวนาน

### ข้อเสนอแนะสำหรับงานวิจัยครั้งต่อไป

1. ควรดำเนินการศึกษากับประชากร 2 กลุ่ม คือ กลุ่มที่เป็นวิสาหกิจชุมชน และกลุ่มที่เป็นธุรกิจขนาดกลางและขนาดย่อม (SME) เพื่อเปรียบเทียบทัศนคติที่มีต่อการบริหารจัดการ
2. ควรทำการศึกษาปัจจัยที่ส่งผลถึงความสำเร็จในการบริหารงานในธุรกิจขนาดย่อม โดยใช้สถิติขั้นสูงเพื่อให้นักศึกษามีความน่าสนใจมากยิ่งขึ้น
3. ควรกำหนดกลุ่มตัวอย่างให้มากขึ้น เพื่อเพิ่มความน่าเชื่อถือของข้อมูล

### บรรณานุกรม

- ชูศรี วงศ์รัตน์. 2541. เทคนิคการใช้สถิติเพื่อการวิจัย. พิมพ์ครั้งที่ 7. กรุงเทพฯ: เทพเนรมิต.
- ทำนอง ภูเกิดพิมพ์. "แนวคิดการบริหารแบบมีส่วนร่วมในการจัดการศึกษาของชุมชน." [www.thai-school.net](http://www.thai-school.net). (13 พฤษภาคม 2552).
- นันทิยา แสนโกติก. 2549. วิสาหกิจชุมชนกรณีศึกษา : การทำคุกกี้ในเมืองอาชีพอัฒกันของกลุ่มแม่บ้านเกษตรบ้านแม่ตาด ตำบลห้วยทราย อำเภอสันกำแพง จังหวัดเชียงใหม่. เชียงใหม่. คณะเศรษฐศาสตร์ มหาวิทยาลัยเชียงใหม่.
- ศิริชัย กาญจนวาสี, ทวีวัฒน์ปิทยานนท์, ดิเรกศรีสุขโข. 2551. การเลือกใช้สถิติที่เหมาะสมสำหรับการวิจัย (พิมพ์ครั้งที่ 5). กรุงเทพมหานคร : โรงพิมพ์แห่งจุฬาลงกรณ์มหาวิทยาลัย
- สมยศ นาวิกการ. 2553. การบริหารเพื่อความ เป็นเลิศ. กรุงเทพฯ: บรรณกิจเทรตติ้งสาคร สุขศรีวงศ์. (2550). การจัดการ: จากมุมมองนักบริหาร (พิมพ์ครั้งที่ 3). กรุงเทพมหานคร: สำนักพิมพ์จีพีไอเบอ์พรินท์
- Bartol, K.M. and Martin D. C. 1991. Management. New York: McGraw-Hill, Inc.
- Druck, Peter. (2006). Management: Tasks, Responsibilities. Practices, HarperCollins. New York,
- Roger. 1978. "Tagmemic phonology and natural generative phonology: A comparison." Research Papers of the Texas SIL at Dallas. 5. Dallas: Summer Institute of Linguistics.