



สำนักงานคณะกรรมการวิจัยแห่งชาติ



๖๐ปี มหาวิทยาลัยบูรพา  
สัปดาห์งานที่ร้อยปี  
ค.ศ. ๒๕๖๕



คณะรัฐศาสตร์และนิติศาสตร์  
มหาวิทยาลัยบูรพา

การประชุมวิชาการรัฐศาสตร์และรัฐประศาสนศาสตร์แห่งชาติ ครั้งที่ 15  
“โลกาภิวัตน์ ภูมิภาคอภีวัตน์ ท้องถิ่นอภีวัตน์: นัยต่อสังคมไทย”  
(Globalization, Regionalization, and Localization:  
Implications for Thai Society)

การประชุมวิชาการรัฐศาสตร์และรัฐประศาสนศาสตร์แห่งชาติ ครั้งที่ 15  
โลกาภิวัตน์ ภูมิภาคอภีวัตน์ ท้องถิ่นอภีวัตน์: นัยต่อสังคมไทย  
Globalization, Regionalization and Localization: Implications for Thai Society



สำนักงานคณะกรรมการวิจัยแห่งชาติ



๖๐ปี มหาวิทยาลัยบูรพา  
สัปดาห์งานที่ร้อยปี  
ค.ศ. ๒๕๖๕



คณะรัฐศาสตร์และนิติศาสตร์  
มหาวิทยาลัยบูรพา

The 15<sup>th</sup> National Conference 2015  
on Political Science and Public Administration

การประชุมวิชาการ  
รัฐศาสตร์และรัฐประศาสนศาสตร์แห่งชาติ

ครั้งที่  
15



บทความฉบับเต็ม

โลกาภิวัตน์ ภูมิภาคอภีวัตน์ ท้องถิ่นอภีวัตน์: นัยต่อสังคมไทย  
Globalization, Regionalization and Localization: Implications for Thai Society

จัดโดย  
คณะรัฐศาสตร์และนิติศาสตร์ มหาวิทยาลัยบูรพา  
ได้รับทุนอุดหนุนการทำกิจกรรมส่งเสริมและสนับสนุนการวิจัยจาก  
สำนักงานคณะกรรมการวิจัยแห่งชาติ

## ผู้ทรงคุณวุฒิพิจารณาบทความ

1. ศาสตราจารย์ ดร. อนุสรณ์ ตี๋ยมณี
2. รองศาสตราจารย์ ดร. วีระ สมบูรณ์
3. รองศาสตราจารย์ ดร. ไชยยันต์ ไชยพร
4. รองศาสตราจารย์ ดร. ธันว์วัฒน์ รัตนศักดิ์
5. รองศาสตราจารย์ ดร. สมศักดิ์ สามัคคีธรรม
6. รองศาสตราจารย์ ดร. ปิยากร หวังมหภาพ
7. รองศาสตราจารย์ ดร. สุภวัฒน์กร วงศ์ชนวสุ
8. รองศาสตราจารย์ ดร. อัครกรณ์ วงศ์ปรีดี
9. รองศาสตราจารย์ ดร. โคทม อารียา
10. รองศาสตราจารย์ ดร. ชัยยันต์ ประดิษฐ์ศิลป์
11. รองศาสตราจารย์ ดร. โกวิท ภัณฑินันท์
12. รองศาสตราจารย์ یمانิต สุทธสกุล
13. ผู้ช่วยศาสตราจารย์ ดร. พิศาล มุกดาภิรมย์
14. ผู้ช่วยศาสตราจารย์ ดร. พงนา พิชาติปัจจา
15. ผู้ช่วยศาสตราจารย์ ดร. รุ่งนภา ยรรยงเกษมสุข
16. ผู้ช่วยศาสตราจารย์ ดร. ไพฑูรย์ โพธิสว่าง
17. ผู้ช่วยศาสตราจารย์ ร้อยตรี ดร. ณัฐกริช เปาอินทร์
18. ผู้ช่วยศาสตราจารย์ ดร. สุภมิตร ปิติพัฒน์
19. ผู้ช่วยศาสตราจารย์ ดร. ชีระ กุลสวัสดิ์
20. ผู้ช่วยศาสตราจารย์ ดร. สัมฤทธิ์ ยศสมศักดิ์
21. ผู้ช่วยศาสตราจารย์ ดร. บุญบง ชัยเจริญวัฒน์
22. ผู้ช่วยศาสตราจารย์ ดร. โอปาร์ ถิ่นบางเตียว
23. ผู้ช่วยศาสตราจารย์ ดร. ประพีร์ อภิชาติสกุล
24. ผู้ช่วยศาสตราจารย์ ดร. เกษม เพ็ญพินันท์
25. ผู้ช่วยศาสตราจารย์ ดร. รงค์ บุญสวยขวัญ
26. ผู้ช่วยศาสตราจารย์ ศาสตราจารย์ ดร. ต้นสุน
27. ผู้ช่วยศาสตราจารย์ ดร. สุระชัย ชูผกา

28. ร้อยตำรวจเอก ดร. วิเชียร ตันศิริคงคล
29. ดร. นิติ มณีกาญจน์
30. ดร. เก่งกิจ กิติเรียงลาภ
31. ดร. ปิยะ นาควัชระ
32. ดร. วีระยุทธ พรพจน์ชนมาศ
33. ดร. ภัสนันท์ พ่วงเถื่อน
34. ดร. อนูรัตน์ อนันทนารุ
35. ดร. อมรทพิย์ อมราภิบาล
36. ดร. ปรีชา เปี่ยมพงศ์สานต์
37. พันตำรวจโท ดร. ไหวพจน์ กุลาชัย
38. ดร. มาโนชญ์ อารีย์
39. ดร. จักรี ไชยพินิจ
40. ดร. ชัยณรงค์ เค็รือนวน
41. ดร. สกฤติ อีสริยานนท์
42. ดร. ชัยณรงค์ ศรีมันตะ
43. ดร. บุญรอด บุญเกิด
44. ดร. สกฤต อันมา
45. ดร. บุญเลิศ ยองเพชร
46. ดร. สรชัย ศรีนิสถานต์สกุล
47. ดร. สติธร ธนานิธิโชติ
48. ดร. โชติสา ขาวสนิท
49. ดร. ภัทรพงษ์ รัตนเสวี
50. ดร. ภัทราวดี มากมี
51. อาจารย์พงศธร แก้วมณี
52. อาจารย์ณัฐวัฒน์ กฤตยานวัช
53. อาจารย์จิรายุทธ์ สีม่วง
54. อาจารย์นพวรรณ พึ่งพา
55. นายปกรณ์ สัตยวณิช

## การวิเคราะห์ปัจจัยแห่งความสำเร็จด้วยเครือข่ายทางสังคมของ กลุ่มสตรีรีไซเคิล

### An analysis of the success factors of woman's recycles groups

ธีระวัฒน์ จันทิก<sup>1</sup>, และ ศิริมล รักถิ่น<sup>2</sup>

<sup>1</sup>ผู้ช่วยศาสตราจารย์ คณะวิทยาการจัดการ มหาวิทยาลัยศิลปากร

<sup>2</sup>นักศึกษาปริญญาตรีสาขาธุรกิจทั่วไป คณะวิทยาการจัดการ มหาวิทยาลัยศิลปากร

#### บทคัดย่อ

การวิจัยครั้งนี้เป็นการวิจัยที่ใช้ระเบียบวิจัย 2 วิธี คือ เชิงคุณภาพและการวิจัยเชิงปริมาณ มีวัตถุประสงค์ 1) เพื่อศึกษาปัจจัยที่ส่งผลต่อความสำเร็จของกลุ่มสตรีรีไซเคิล 2) ศึกษาวิธีการดำเนินงานองค์กรของกลุ่มสตรีรีไซเคิล เพื่อหาแนวทางการสร้างมูลค่าเพิ่ม การพัฒนาผู้ประกอบการและชุมชนในเขตจังหวัดกาญจนบุรี ในกระบวนการมีส่วนร่วมของเครือข่ายของชุมชนตลอดจนภาครัฐให้ประสบความสำเร็จอย่างมีประสิทธิภาพ

ผลการวิจัยสรุปได้ว่า ผู้ตอบแบบสอบถามร้อยละ 45 เป็นผู้ขายที่เหลือเป็นผู้หญิง มีอายุอยู่ในช่วง 51 ปีขึ้นไป ส่วนมากมีการศึกษาระดับประถมศึกษา อยู่กับครอบครัวรายได้ต่ำกว่า 30,000 บาทต่อเดือน เครือข่ายทางสังคมของกลุ่มสตรีรีไซเคิลคือ สมาชิก ร้อยละ 60 ตามมาด้วยประธานกลุ่มร้อยละ 20 และเจ้าหน้าที่เทศบาลกับบุคคลจากองค์กรพัฒนาบทบาทสตรีอีกร้อยละ 10 เป็นผู้สนับสนุนค้ำจุนผลักดันกลุ่ม ปัจจัยด้านการจัดการองค์กรที่ส่งผลต่อความสำเร็จของกลุ่มสตรีรีไซเคิล พบว่าผู้ตอบแบบสอบถามส่วนใหญ่ให้ความสำคัญกับการจัดการองค์กร ด้านการประสานงานมากที่สุด ค่าเฉลี่ยเท่ากับ 4.18 รองลงมาคือ ด้านการประเมินผล ค่าเฉลี่ยเท่ากับ 4.15 ด้านการควบคุม ค่าเฉลี่ยเท่ากับ 4.1 และด้านการวางแผน ค่าเฉลี่ยเท่ากับ 3.95 ตามลำดับ

**คำสำคัญ :** ปัจจัยแห่งความสำเร็จ, ชยะชุมชน, การจัดการชยะในครัวเรือน

## Abstract

This research was quality and volume. The purpose of the success factors of woman's recycles groups research were. An analysis of the success factors of woman's recycle groups, Studying the operation of woman's recycle groups to find the ways how to add value of entrepreneurs and community in Kanchanaburi District in order to solve the problems and create planning of operations. By the way the process of network and community is the well solution to be efficient succeeds.

In concluding of research, 45 percents of respondents were men and the other was women. The average ages of respondents were about 51 years old more over, The average revenue was lower than 30,000 baht per each month. In addition, the 60% of women's recycle groups were a member. The 20% were presidents and the 10% were staffs from the public corporation and Thai women empowerment funds. In the research, 4.18% of respondents told that the organizing has more influence to be successful. 4.15% told that evaluation. The third 4.1 the second groups told that controlling and the last 3.95% told that planning was the way to be successful.

**Key words:** Success Factors, community waste, household waste management

## บทนำ

การเจริญเติบโตของอุตสาหกรรม ระบบอุตสาหกรรมเสมือนดาบสองคมที่ก่อให้เกิดทั้งประโยชน์และโทษมหาศาลตามมา เริ่มตั้งแต่การมีแผนพัฒนาเศรษฐกิจฉบับที่ 5 ที่มุ่งเน้นการส่งเสริมการพัฒนาระบบอุตสาหกรรมทำให้เกิดโรงงานอุตสาหกรรมขึ้นอย่างรวดเร็วผลพวงเหล่านั้นทำให้เกิดปริมาณขยะมหาศาล เกิดการเพิ่มพูนของปัญหาการจัดขยะทั้งจากชุมชนและอุตสาหกรรม ทั้งนี้นอกจากขยะและสิ่งปฏิกูลจะมีปริมาณเพิ่มมากขึ้นแล้ว ขยะและสิ่งปฏิกูลเหล่านี้ยังส่งกลิ่นเหม็นส่งผลให้เกิดปัญหาทางด้านมลพิษในระบบนิเวศน์และต่อสุขภาพอนามัยของประชาชน (การจัดการปัญหาขยะชุมชน, 2554)

ปริมาณขยะมูลฝอยที่เกิดขึ้นในชุมชนต่างๆ ทั่วประเทศมีแนวโน้มเพิ่มขึ้นทุกปี ซึ่งเป็นผลจากการพัฒนาด้านเศรษฐกิจ และการเพิ่มขึ้นของจำนวนประชากร รวมถึงการเปลี่ยนแปลงพฤติกรรมกรรมการบริโภคของคนไทยที่มีอุปนิสัยบริโภคเกินความจำเป็น การใช้กระบวนการและเทคโนโลยีในการผลิต การดำเนินวิถีชีวิตที่ใช้ทรัพยากรสิ้นเปลืองและก่อให้เกิดมลพิษ ตลอดจนการบริหารจัดการมลพิษของท้องถิ่นที่มีข้อจำกัดด้านงบประมาณ บุคลากร และองค์ความรู้ จึงทำให้ขยะมูลฝอยที่เกิดขึ้นนั้นมีปริมาณมากเกินขีดความสามารถในการจัดการแก้ไข ดังนั้นจึงมีการรณรงค์ส่งเสริมและสร้างจิตสำนึกให้ประชาชนในชุมชนมีส่วนร่วมในการจัดการปัญหาขยะมูลฝอยในชุมชนด้วยตนเอง ซึ่งเป็นการแก้ไขปัญหาจากแหล่งกำเนิด ชุมชนต่าง ๆ โดยเริ่มต้นที่ สท. สมพิศ นิยมสุข และ คุณ สิริวรรณ โอภากุลวงษ์ ผอ.กองสาธารณสุขและสิ่งแวดล้อม เทศบาลตำบลพระแท่น ได้มาพูดคุยกับชาวบ้านในงานทำบุญศาลเจ้าประจำหมู่บ้าน เมื่อวันที่ 25 เมษายน พ.ศ.2554 เกี่ยวกับการคัดแยกขยะอย่างมีระบบ เพราะโดยปกติแล้วชาวบ้านมีการคัดแยกขยะและนำขยะไปขาย แต่ชาวบ้านยังไม่เข้าใจถึงวิธีการคัดแยกขยะแต่ละชนิดอย่างถูกต้อง ผอ.จึงเชิญชวนชาวบ้านให้ร่วมกันจัดตั้งกลุ่มขยะชุมชนขึ้นมา โดยใช้ชื่อกลุ่มว่า “กลุ่มสตรีรีไซเคิล” เพราะได้รับการสนับสนุนเงินแรกเริ่มจากกองทุนพัฒนาบาทสตรี เริ่มแรกมีผู้เข้าร่วมเป็นสมาชิกเพียง 14 ราย เทศบาลจึงออกให้ความรู้แก่สมาชิก เพื่อเผยแพร่ความรู้ให้ชาวบ้านคนอื่นๆ ให้สามารถคัดแยกขยะได้อย่างเป็นระบบ จนกระทั่งปี พ.ศ. 2556 หมู่บ้านสำนักเย็น ได้เข้าเป็น 1 ใน 86 ชุมชนในโครงการชุมชนปลอดขยะ(Zero Waste) เฉลิมพระเกียรติ 86 พรรษาทำให้มีสมาชิกเข้าร่วมโครงการเพิ่มขึ้นอีก 109 คน

การกำจัดขยะให้ได้ผลที่ดีที่สุดและเกิดประโยชน์มากที่สุดขึ้นอยู่กับองค์การต่างๆ โดยเฉพาะการคัดแยกขยะวัสดุจากขยะก่อนที่จะนำไปกำจัดในขั้นตอนสุดท้ายซึ่งเป็นขั้นตอนที่สำคัญที่สุด ในการจัดการกับขยะเป็นการลดค่าใช้จ่ายในการกำจัดขยะอีกด้วย ทั้งนี้ยังเป็นการสร้างรายได้จากการนำวัสดุที่แยกออกมานั้นไปจำหน่ายได้อีกด้วย ซึ่งวิธีการคัดแยกขยะที่จะมีประสิทธิภาพมากที่สุดคือการคัดแยกขยะจากแหล่งกำเนิดขยะ เพราะทำได้ง่ายค่าใช้จ่ายน้อย เพียงให้แต่ละบ้านจัดภาชนะไว้สำหรับรองรับขยะแยกกันไว้แต่ละส่วน ซึ่งนอกจากเป็นการคัดแยกขยะที่ดีแล้วยังเป็นการช่วยฝึกพฤติกรรมที่ขยะของประชาชนอีกด้วย(ปริดา แยมเจริญ, 2531, หน้า 130)

กลุ่มสตรีรีไซเคิล เป็นรูปแบบหนึ่งของการจัดการขยะและส่งเสริมให้มีการคัดแยกขยะในแต่ละครัวเรือน โดยมีวัตถุประสงค์เพื่อปลูกจิตสำนึกให้กับคนในชุมชนและเยาวชนในเรื่องการจัดการขยะและการรักษาสิ่งแวดล้อมของชุมชน การจัดตั้งกลุ่มสตรีรีไซเคิลนอกจากจะสามารถลดปริมาณขยะในชุมชนและสังคมในอนาคตได้แล้ว ยังเป็นการคัดแยกขยะเพื่อก่อให้เกิดประโยชน์ซึ่งเป็นการลดค่าใช้จ่ายในการจัดการขยะในเรื่องการจัดเก็บและการกำจัดขยะ รวมถึงยังมีการสร้างรายได้ให้แก่คนในชุมชนอีกด้วย

ปัญหาขยะเป็นปัญหาที่ใกล้ตัวเรามากที่สุดเนื่องจากเราเป็นผู้ผลิตขยะขึ้นทุกวัน ๆ หลายหน่วยงาน ต่างก็ตระหนักและให้ความสำคัญกับ เรื่องการจัดการขยะให้มีประสิทธิภาพสูงสุดด้วยกลไกต่างๆ เทศบาลตำบลพระแท่นและกลุ่มสตรีรีไซเคิล อำเภอท่ามะกา จังหวัดกาญจนบุรี เป็นอีกหนึ่งชุมชนที่มีปัญหาการจัดการปัญหาขยะในชุมชน ที่มีผู้นำขยะไปทิ้งในที่สาธารณะ ส่งกลิ่นเหม็นเป็นแหล่งเชื้อโรค ที่สำคัญมีการลักลอบเผา ขยะทำให้เกิดมลพิษทางอากาศเป็นจำนวนมาก จากความสำคัญและความจำเป็นของปัญหาดังกล่าว เป็นเหตุ ให้ผู้วิจัย ซึ่งอาศัยอยู่ในบริเวณดังกล่าว มีความสนใจศึกษาถึงพฤติกรรมจัดการขยะของประชาชนในพื้นที่ดังกล่าว ที่นำไปสู่ปัจจัยแห่งความสำเร็จในการจัดการขยะ

### วัตถุประสงค์ของการวิจัย

การศึกษาเพื่อทำการวิเคราะห์ปัจจัยแห่งความสำเร็จของกลุ่มสตรีรีไซเคิล มีวัตถุประสงค์ดังนี้

1. เพื่อศึกษาปัจจัยที่ส่งผลต่อความสำเร็จของกลุ่มสตรีรีไซเคิล
2. ศึกษาวิธีการดำเนินงานองค์กรของกลุ่มสตรีรีไซเคิล

### ขอบเขตของการวิจัย

ขอบเขตการวิจัย การวิจัยครั้งนี้มีขอบเขตการวิจัยในประเด็นต่างๆ ดังนี้

1. ขอบเขตด้านเนื้อหาการวิจัยครั้งนี้มีเนื้อหาการศึกษาครอบคลุม
  - 1.1 ศึกษาปัจจัยที่ส่งผลให้กลุ่มสตรีรีไซเคิลประสบความสำเร็จ
  - 1.2 พฤติกรรมจัดการขยะ และการต่อยอดขยะ ของกลุ่มสตรีรีไซเคิล
  - 1.3 ศึกษาเครือข่ายทางสังคมของกลุ่มสตรีรีไซเคิล

2. ขอบเขตด้านพื้นที่ การวิจัยครั้งนี้มุ่งศึกษาครัวเรือนที่เป็นสมาชิกของกลุ่มสตรีรีไซเคิล เทศบาลตำบลพระแท่น อำเภอนาทม จังหวัดกาฬสินธุ์
3. ขอบเขตด้านเวลา
  - 3.1 การวิจัยครั้งนี้เริ่มดำเนินการระหว่างเดือน มีนาคม-กรกฎาคม 2558
  - 3.2 ช่วงเวลาในการสัมภาษณ์อยู่ในระหว่างเดือน พฤษภาคม 2558
4. ขอบเขตด้านผู้ให้ข้อมูลหลัก นางสาวธรรมฤทัย พระแท่น ประธานกลุ่มสตรีรีไซเคิล เป็นผู้ให้ข้อมูลเชิงลึก และสมาชิกกลุ่มสตรีรีไซเคิลเป็นผู้ทำแบบสอบถาม

### ประโยชน์ที่คาดว่าจะได้รับ

1. เพื่อเป็นประโยชน์ต่อหน่วยงานของภาครัฐและประชาชนในการให้ข้อมูลประกอบการวางแผนเพื่อหาแนวทางในการแก้ไขปัญหาการจัดการขยะ ตลอดจนการเตรียมความพร้อมรับมือที่อาจจะเกิดขึ้นในอนาคต
2. การวิจัยในครั้งนี้ทำให้ทราบถึงปัจจัยที่ส่งผลให้กลุ่มสตรีรีไซเคิลประสบความสำเร็จ สามารถนำไปเป็นต้นแบบและประยุกต์ใช้กับกลุ่มอื่นๆ เพื่อให้ประสบความสำเร็จได้
3. จากการวิจัยครั้งนี้ปัจจัยที่ส่งผลให้กลุ่มสตรีรีไซเคิลประสบความสำเร็จ คือ ด้านการจัดการองค์กร สามารถนำไปปฏิบัติเป็นแนวทางได้

### วิธีการดำเนินงานวิจัย

การวิจัยในครั้งนี้มุ่งเน้นการศึกษาการวิเคราะห์ปัจจัยแห่งความสำเร็จของกลุ่มสตรีรีไซเคิล ผู้วิจัยได้ตั้งวัตถุประสงค์เพื่อใช้สำหรับการศึกษาวิเคราะห์ปัจจัยแห่งความสำเร็จของกลุ่มสตรีรีไซเคิลและเพื่อศึกษาวิธีการดำเนินงาน การจัดการกับปัญหา การต่อยอดขยายและการศึกษาเครือข่ายทางสังคมของกลุ่มสตรีรีไซเคิล โดยมีวิธีการวิจัยและเก็บรวบรวมข้อมูล ดังนี้

การเก็บรวบรวมข้อมูล

1. ลงพื้นที่เพื่อทำการสัมภาษณ์เชิงลึกกับประธานกลุ่มสตรีรีไซเคิล ผู้วิจัยทำหน้าที่เป็นผู้สัมภาษณ์ บันทึกข้อมูลและสังเกตสภาพจริงของการดำเนินการของกลุ่มสตรีรีไซเคิล ผู้ทำวิจัยมีการนัดหมายล่วงหน้าและเลือกเวลาที่เหมาะสม สะดวกและพร้อมที่จะให้สัมภาษณ์ การดำเนินการสัมภาษณ์นั้น ผู้วิจัยจะสร้างบรรยากาศให้มีความรู้สึกเป็นกันเองและบอกวัตถุประสงค์ในการสัมภาษณ์ให้ชัดเจน พร้อมทั้งจะสร้างความมั่นใจว่าจะเก็บข้อมูลที่ได้เป็นความลับ และขออนุญาตจดบันทึกข้อมูล บันทึกภาพและเสียง เมื่อทำความเข้าใจกับประธานกลุ่มเรียบร้อยแล้วผู้วิจัยเริ่ม



สัมภาษณ์เพื่อหาผู้มีส่วนได้เสียของกลุ่มสตรีรีไซเคิล และเมื่อการสัมภาษณ์สิ้นสุดลงได้กล่าวขอบคุณที่เสียสละเวลามาให้ข้อมูล

2. ทำการถอดบทสัมภาษณ์เพื่อนำบทสัมภาษณ์ที่ได้มาปรึกษากับอาจารย์ที่ปรึกษาวิจัย เพื่อจัดทำแบบสอบถามในการหาปัจจัยแห่งความสำเร็จของกลุ่มสตรีรีไซเคิล

3. ลงพื้นที่อีกครั้งเพื่อทำแบบสอบถามโดยการทำแบบสอบถาม ใช้วิธีการสุ่มตัวอย่างแบบ Snow ball คือ การเลือกกลุ่มตัวอย่างโดยอาศัยการแนะนำของหน่วยตัวอย่างที่ได้เก็บข้อมูลไปแล้ว วิธีนี้ผู้วิจัยจะได้กลุ่มตัวอย่างจากการแนะนำต่อ ๆ กันของหน่วยตัวอย่าง หน่วยตัวอย่างหนึ่งอาจจะไม่ได้แนะนำแค่คนเดียว ดังนั้น ขนาดของกลุ่มตัวอย่างจะเพิ่มขึ้นทุกครั้งที่สัมภาษณ์เก็บข้อมูล จนกว่าผลที่ออกมาจะทำการยุติได้

### เครื่องมือที่ใช้ในการวิจัย

1. เครื่องมือที่ใช้ในการเก็บรวบรวมข้อมูลในการศึกษา คือ 1.)การสัมภาษณ์เชิงลึกกับประธานกลุ่มสตรีรีไซเคิล โดยใช้แนวคำถามที่เตรียมไว้เพื่อให้ได้ข้อมูลเกี่ยวกับปัจจัยแห่งความสำเร็จของกลุ่มสตรีรีไซเคิล โดยใช้เครื่องมือสื่อสารในการบันทึกเสียงขณะสัมภาษณ์แล้วจึงนำบทสัมภาษณ์ที่ได้มาถอดเทปแล้วจัดบันทึกเพื่อใช้ในการอธิบายประกอบการวิจัยและการทำแบบสอบถาม 2.)การทำแบบสอบถาม โดยใช้วิธี Snow ball โดยคิดเป็นค่าเฉลี่ยและส่วนเบี่ยงเบนมาตรฐาน

ตรวจสอบความน่าเชื่อถือของข้อมูล

เพื่อให้งานวิจัยมีความถูกต้องและสมบูรณ์ ผู้วิจัยสร้างแบบสัมภาษณ์และแบบสอบถามแล้วนำไปให้ที่ปรึกษางานวิจัยพิจารณาเพื่อตรวจสอบความถูกต้อง แก้ไข และให้คำแนะนำ หลังจากนั้นจึงนำแบบสอบถามและแบบสัมภาษณ์ไปปรับปรุงแก้ไขข้อบกพร่องให้มีความถูกต้องสมบูรณ์มากยิ่งขึ้นก่อนที่นำไปใช้การงานวิจัย หลังจากทำการสัมภาษณ์และรวบรวมแบบสอบถามเสร็จแล้วผู้วิจัยได้นำผลที่ได้ไปให้ที่ปรึกษางานวิจัยตรวจสอบอีกครั้ง ก่อนที่จะนำมาวิเคราะห์การตรวจสอบความน่าเชื่อถือการวิจัยเชิงคุณภาพ การวิจัยเชิงคุณภาพมีความยืดหยุ่นสูง ผู้วิจัยเป็นเครื่องมือสำคัญที่ใช้ในการเก็บข้อมูลเพื่อให้ผลการวิจัยมีความน่าเชื่อถือ และเกิดความไว้วางใจในคุณภาพของงานวิจัยเชิงคุณภาพ ผู้วิจัยจึงต้องใช้วิธีการตรวจสอบความถูกต้องของข้อมูลก่อนนำไปวิเคราะห์ โดย 1.) ผู้วิจัยได้คัดเลือกผู้ให้ข้อมูลหลักที่เฉพาะเจาะจงตามคุณสมบัติของผู้ให้ข้อมูลโดยมีประสบการณ์ตรงตามจุดมุ่งหมายในการศึกษา คือ การวิเคราะห์ปัจจัยแห่งความสำเร็จด้วยเครือข่ายทางสังคมของกลุ่มสตรีรีไซเคิลที่รู้วิธีการดำเนินงานในกลุ่มเป็นอย่างดีข้อมูลได้ก่อนที่จะนำไปวิเคราะห์ข้อมูลผู้ทำการวิจัยทำการถอดเทปการสัมภาษณ์และตรวจสอบความถูกต้องของแบบ

สัมภาษณ์โดยการฟังเทปซ้ำและดูควบคู่กับที่จดบันทึก 2.) การสร้างความคุ้นเคยและความไว้วางใจกับผู้ให้ข้อมูลก่อนทำการสัมภาษณ์ โดยหลังจากที่ผู้วิจัยได้เข้าพบและแนะนำตัวให้แก่ผู้ให้ข้อมูลด้วยตัวเองที่สถานที่ประกอบการนั้น ผู้วิจัยหาโอกาสแวะไปเยี่ยมเยือนผู้ให้ข้อมูลในขณะปฏิบัติงาน ผู้วิจัยจะพูดคุยในเรื่องงานและเรื่องทั่วไป 3.) การควบคุมสถานการณ์ เพื่อให้ได้ข้อมูลที่เที่ยงตรง โดยให้ผู้ให้ข้อมูลกำหนดวัน เวลา สถานที่ในการให้สัมภาษณ์ เพื่อให้ผู้ให้ข้อมูลมีความสะดวกและสบายใจ ซึ่งส่วนมากผู้ให้ข้อมูลจะนัดที่ให้ผู้สัมภาษณ์เป็นสถานที่เป็นที่ทำงานของตนในการให้ข้อมูล ก่อนการสัมภาษณ์ผู้ทำการวิจัยจะอธิบายวัตถุประสงค์ของการทำวิจัยและการมาสัมภาษณ์ให้ผู้ให้ข้อมูลเข้าใจก่อนลงมือสัมภาษณ์ พร้อมทั้งเปิดโอกาสให้ผู้ให้ข้อมูลซักถามจนมีความกระจ่างพอที่จะได้รับความไว้วางใจ แล้วจึงเริ่มเก็บรวบรวมข้อมูล 4.) การตรวจสอบข้อมูลจากหลายแหล่งข้อมูล ได้แก่ การบันทึกเทป การบันทึกภาคสนาม และผู้วิจัยได้ขอความร่วมมือให้ผู้เชี่ยวชาญด้านงานวิจัยเชิงคุณภาพตรวจสอบความน่าเชื่อถือของผลการวิจัยอีกครั้งหนึ่ง โดยผู้วิจัยนำประเด็นที่ได้จากการวิเคราะห์ไปปรึกษาอาจารย์ที่ปรึกษาวิจัยตลอดจนกระบวนการวิจัย เพื่อให้เกิดความเข้าใจตรงกันเกี่ยวกับประเด็นที่ศึกษา ผู้วิจัยมีการปรับเปลี่ยนและลดทอนหัวข้อของประเด็นหลักและประเด็นย่อยบางประเด็น

การตรวจสอบข้อมูลแบบสามเส้า

- 1.) การตรวจสอบสามเส้าด้านข้อมูล จะเน้นการตรวจสอบข้อมูลที่ได้มาจากแหล่งต่าง ๆ นั้นมีความเหมือนกันหรือไม่ ซึ่งถ้าแหล่งข้อมูลพบว่าได้ข้อมูลมาเหมือนกัน แสดงว่าข้อมูลที่ผู้วิจัยได้มานั้นมีความน่าเชื่อถือ
- 2.) การตรวจสอบสามเส้าด้านผู้วิจัย เน้นการตรวจสอบจากผู้วิจัยหรือผู้เก็บข้อมูลต่างคนกัน ว่าได้ข้อมูลที่ออกมาเหมือนกันหรือต่างกันอย่างไร ซึ่งถ้าผู้วิจัยหรือผู้เก็บข้อมูลทุกคนพบว่าข้อมูลที่ได้มามีความเหมือนกัน แสดงว่าข้อมูลที่ผู้วิจัยได้มานั้นมีความน่าเชื่อถือ
- 3.) สามเส้าด้านสถานที่ จะเน้นการเก็บข้อมูลจากสถานที่ที่ต่างกัน โดยการสัมภาษณ์ที่กลุ่มและตามบ้านเรือนของสมาชิกเพื่อดูการเปลี่ยนแปลงของข้อมูล ซึ่งถ้าข้อมูลที่ได้จากสถานที่ต่างกันมีความเหมือนกัน แสดงว่าข้อมูลที่ได้มานั้นมีความน่าเชื่อถือ

### ผลการวิเคราะห์ข้อมูล

การวิจัยครั้งนี้มุ่งเน้นศึกษาเรื่องปัจจัยที่ส่งผลต่อความสำเร็จของกลุ่มสตรีรีไซเคิล ได้มีการวิเคราะห์และนำเสนอในรูปแบบของคำอธิบาย โดยแบ่งออกเป็น 4 ตอน ดังนี้

ตอนที่ 1 เป็นข้อความเกี่ยวกับข้อมูลส่วนบุคคลของผู้ตอบแบบสอบถาม

ตอนที่ 2 เป็นข้อความเกี่ยวกับการระบุกลุ่มสังคมเครือข่าย

ตอนที่ 3 เป็นข้อคำถามเพื่อสอบถามข้อคิดเห็นตามแนวคิดการจัดการองค์กร

ตอนที่ 4 ข้อเสนอแนะ

**ตอนที่ 1 เป็นข้อคำถามเกี่ยวกับข้อมูลส่วนบุคคลของผู้ตอบแบบสอบถาม**

การวิเคราะห์ข้อมูลส่วนบุคคลของผู้ตอบแบบสอบถาม ได้แก่ เพศ อายุ ระดับการศึกษา สถานภาพและรายได้ โดยนำเสนอในรูปแบบของจำนวน และร้อยละ

1. ข้อมูลของผู้ตอบแบบสอบถามเป็นจำนวนและร้อยละจำแนกตามเพศ

จากแบบสอบถาม แสดงข้อมูลพื้นฐานของผู้ตอบแบบสอบถาม ซึ่งจะเห็นได้ว่าผู้ตอบแบบสอบถามส่วนใหญ่เป็นผู้เกี่ยวข้องกับกลุ่มสตรีวัยเจริญเติบโต ซึ่งเป็นเพศหญิง 11 คน คิดเป็นร้อยละ 55 และเป็นเพศชาย 9 คน คิดเป็นร้อยละ 45 ตามลำดับ

2. แสดงข้อมูลของผู้ตอบแบบสอบถามเป็นจำนวนและร้อยละจำแนกตามช่วงอายุ

จากแบบสอบถาม แสดงข้อมูลพื้นฐานของผู้ตอบแบบสอบถาม ซึ่งจะเห็นได้ว่า ผู้ตอบแบบสอบถามในช่วงอายุ 51 ปีขึ้นไป จำนวน 8 คน คิดเป็นร้อยละ 40 รองลงคือช่วงอายุ 20-30 ปี จำนวน 4 คน คิดเป็นร้อยละ 20 และช่วงอายุ 31-40 กับช่วงอายุ 41-50 จำนวน 3 คน เท่ากัน คิดเป็นร้อยละ 15 ตามลำดับ

3. แสดงข้อมูลของผู้ตอบแบบสอบถามเป็นจำนวนและร้อยละจำแนกตามระดับการศึกษา

จากแบบสอบถาม แสดงข้อมูลพื้นฐานของผู้ตอบแบบสอบถาม ซึ่งจะเห็นได้ว่าผู้ตอบแบบสอบถามส่วนใหญ่จะมีการศึกษาอยู่ในระดับประถมศึกษา จำนวน 10 คน คิดเป็นร้อยละ 50 รองลงมาคือระดับมัธยมต้นและระดับอนุปริญา/ปวส. จำนวนอย่างละ 3 คน คิดเป็นร้อยละ 15 ระดับมัธยมปลายและระดับปริญญาตรี จำนวนอย่างละ 2 คน คิดเป็นร้อยละ 10 ตามลำดับ

4. แสดงข้อมูลของผู้ตอบแบบสอบถามเป็นจำนวนและร้อยละจำแนกตามสถานภาพ

จากแบบสอบถาม แสดงข้อมูลพื้นฐานของผู้ตอบแบบสอบถาม ซึ่งจะเห็นได้ว่าผู้ตอบแบบสอบถามส่วนใหญ่มีสถานภาพสมรส จำนวน 16 คน คิดเป็นร้อยละ 80 รองลงมาคือสถานภาพโสด จำนวน 3 คน คิดเป็นร้อยละ 15 และสถานภาพหย่าร้าง/หม้าย/แยกกันอยู่ จำนวน 1 คน คิดเป็นร้อยละ 5 ตามลำดับ

5. แสดงข้อมูลของผู้ตอบแบบสอบถามเป็นจำนวนและร้อยละจำแนกตามรายได้

จากแบบสอบถามแสดงข้อมูลพื้นฐานของผู้ตอบแบบสอบถาม ซึ่งจะเห็นได้ว่าผู้ตอบแบบสอบถามส่วนใหญ่จะมีรายได้ต่ำกว่า 30,000 บาท ทั้งหมด จำนวน 20 คน คิดเป็น ร้อยละ 100

## ตอนที่ 2 เป็นข้อคำถามเกี่ยวกับการระบุงุ่มสังคมเครือข่าย

การวิเคราะห์ข้อมูลด้านสังคมเครือข่ายโดยระบุว่าใครที่ส่งผลต่อปัจจัยแห่งความสำเร็จของกลุ่มสตรีรีไซเคิลมากที่สุด ได้แก่ ประธานกลุ่ม สมาชิกกลุ่ม เจ้าหน้าที่เทศบาล และบุคคลจากองค์กรพัฒนาบทบาทสตรี โดยแสดงเป็นจำนวนและร้อยละ

### 1. แสดงข้อมูลการระบุงุ่มสังคมเครือข่าย

จากแบบสอบถามแสดงถึงผลการวิเคราะห์ข้อมูลเบื้องต้นสำหรับการแสดงข้อมูลการระบุงุ่มสังคมเครือข่ายที่ส่งผลต่อความสำเร็จของกลุ่มสตรีรีไซเคิล โดยผู้ตอบแบบสอบถามส่วนใหญ่คิดว่าผู้ที่ทำให้กลุ่มประสบความสำเร็จคือสมาชิก จำนวน 14 คน คิดเป็นร้อยละ 70 รองลงมาคือประธานกลุ่ม จำนวน 4 คน คิดเป็นร้อยละ 20 และรองลงมาคือ เจ้าหน้าที่เทศบาลกับบุคคลจากองค์กรพัฒนาบทบาทสตรี จำนวนละ 1 คน คิดเป็นร้อยละ 10 ตามลำดับ

## ตอนที่ 3 เป็นข้อคำถามเพื่อสอบถามข้อคิดเห็นตามแนวคิดการจัดการองค์กร

วิเคราะห์ความคิดเห็นตามแนวคิดการจัดการองค์กรเกี่ยวกับปัจจัยที่ส่งผลต่อความสำเร็จของกลุ่มสตรีรีไซเคิล ประกอบด้วยด้าน การวางแผน การควบคุม การประสานงานและการประเมินผล ด้วยค่าเฉลี่ยและค่าเบี่ยงเบนมาตรฐาน

### ตารางที่ 1 ปัจจัยด้านการวางแผนที่สำคัญในความสำเร็จของกลุ่มสตรีรีไซเคิล

ด้านการวางแผน	ระดับการตัดสินใจ					$\bar{X}$	SD	ความหมาย
	5	4	3	2	1			
ส่งเสริมการพัฒนาศักยภาพของชุมชนเพื่อเป็นชุมชนคัดขยะต้นแบบ	6 (30)	7 (35)	7 (35)	-	-	3.95	1.09	มาก
สร้างความรู้ความเข้าใจให้กับคนในชุมชนในการบริหารจัดการขยะอย่างถูกวิธี	7 (35)	9 (45)	4 (20)	-	-	4.15	1.29	มาก

สมาชิกภายในชุมชนมี อาชีพเสริมและสร้าง รายได้ให้ครอบครัว	4 (20)	7 (35)	9 (45)	-	-	3.75	1.4	มาก
<b>ค่าเฉลี่ยรวม</b>						<b>3.95</b>		

จากตารางที่ 1 แสดงการวิเคราะห์ข้อมูลเบื้องต้นสำหรับประเด็นด้านการวางแผน ซึ่งเห็นได้ว่าประเด็นส่วนใหญ่มีค่าระดับอยู่ที่ มาก โดยมีค่าเฉลี่ย เท่ากับ 3.95 ซึ่งจะเห็นได้ว่ากลุ่มสตรีรีไซเคิล มีการสร้างความรู้ ความเข้าใจให้กับคนในชุมชนในการบริหารจัดการขยะอย่างถูกวิธี ค่าเฉลี่ยเท่ากับ 4.15 และรองลงมาคือ การส่งเสริมการพัฒนาศักยภาพของชุมชนเพื่อเป็นชุมชนคัดขยะต้นแบบ ค่าเฉลี่ยเท่ากับ 3.95 และ การทำให้สมาชิกภายในชุมชนมีอาชีพเสริมและสร้างรายได้ให้ครอบครัว ค่าเฉลี่ยเท่ากับ 3.75 ตามลำดับ

ตารางที่ 2 ปัจจัยด้านการควบคุมที่สำคัญในความสำเร็จของกลุ่มสตรีรีไซเคิล

ด้านการควบคุม	ระดับการตัดสินใจ					$\bar{X}$	SD	ความหมาย
	5	4	3	2	1			
ปลูกฝังจิตสำนึกให้สมาชิกและคนในชุมชนมีการคัดแยกขยะและรู้จักการออมเงินจากการเพิ่มมูลค่าของขยะ	5 (25)	11 (55)	4 (20)	-	-	4.05	1.6	มาก
ควบคุมพื้นที่จัดสรรในการคัดแยกขยะอย่างถูกต้องและปลอดภัย	7 (35)	8 (40)	5 (25)	-	-	4.1	1.14	มาก
สมาชิกยึดหลักการ 4Rs คือ Reduce Reuse Recycle และ Repair	9 (45)	5 (25)	6 (30)	-	-	4.15	1.2	มาก
<b>ค่าเฉลี่ยรวม</b>						<b>4.1</b>		

จากตารางที่ 2 แสดงการวิเคราะห์ข้อมูลเบื้องต้นสำหรับประเด็นด้านการควบคุม ซึ่งเห็นได้ว่าประเด็นส่วนใหญ่มีค่าระดับอยู่ที่ มาก โดยมีค่าเฉลี่ย เท่ากับ 4.1 ซึ่งจะเห็นได้ว่ากลุ่มสตรีรีไซเคิล การทำให้สมาชิกยึดหลักการ 4Rs คือ Reduce Reuse Recycle และ Repair ค่าเฉลี่ยเท่ากับ 4.15 และ รองลงมาคือ ควบคุมพื้นที่จัดสรรในการคัดแยกขยะอย่างถูกต้องและปลอดภัย ค่าเฉลี่ยเท่ากับ 4.1 และ ปลูกฝังจิตสำนึกให้สมาชิกและคนในชุมชน มีการคัดแยกขยะและรู้จักการออมเงินจากการเพิ่มมูลค่าของขยะค่าเฉลี่ยเท่ากับ 4.05 ตามลำดับ

ตารางที่ 3 ปัจจัยด้านการประสานงานที่สำคัญในความสำเร็จของกลุ่มสตรีรีไซเคิล

ด้านการประสานงาน	ระดับการตัดสินใจ					$\bar{X}$	SD	ความหมาย
	5	4	3	2	1			
การส่งเสริมให้ชุมชนมีการเข้าร่วมโครงการอื่นๆ เพื่อพัฒนาศักยภาพของชุมชนให้เป็นชุมชนที่เข้มแข็ง	9 (45)	8 (40)	3 (15)	-	-	4.3	1.4	มาก
การให้ความรู้ในการลดปริมาณขยะจากเทศบาล ส่งผลให้ชาวบ้านมีความรู้ความเข้าใจในการคัดแยกขยะ	6 (30)	9 (45)	5 (25)	-	-	4.05	1.24	มาก
การมีส่วนร่วมของกลุ่มสตรีเพื่อส่งเสริมการคัดแยกขยะภายในชุมชน	7 (35)	10 (50)	3 (15)	-	-	4.2	1.5	มาก
<b>ค่าเฉลี่ยรวม</b>						4.18		

จากตารางที่ 3 แสดงการวิเคราะห์ข้อมูลเบื้องต้นสำหรับประเด็นด้านการประสานงาน ซึ่งเห็นได้ว่าประเด็นส่วนใหญ่มีค่าระดับอยู่ที่ มาก โดยมีค่าเฉลี่ย เท่ากับ 4.18 ซึ่งจะเห็นได้ว่ากลุ่มสตรีรีไซเคิล เน้นการมีส่วนร่วมของกลุ่มสตรีเพื่อส่งเสริมการคัดแยกขยะภายในชุมชน ค่าเฉลี่ยเท่ากับ

4.3 และรองลงมาคือ การส่งเสริมให้ชุมชนมีการเข้าร่วมโครงการอื่นๆ เพื่อพัฒนาศักยภาพของชุมชนให้เป็นชุมชนที่เข้มแข็ง ค่าเฉลี่ยเท่ากับ 4.2 และ การให้ความรู้ในการลดปริมาณขยะจากเทศบาลส่งผลให้ชาวบ้านมีความรู้ ค่าเฉลี่ยเท่ากับ 4.05 ตามลำดับ

ตารางที่ 4 ปัจจัยด้านการประสานงานที่สำคัญในความสำเร็จของกลุ่มสตรีรีไซเคิล

ด้านการประเมินผล	ระดับการตัดสินใจ					$\bar{X}$	SD	ความหมาย
	5	4	3	2	1			
ควบคุมและติดตามการคัดแยกขยะของคนในชุมชนเพื่อลดปริมาณขยะและเป็นชุมชนที่น่าอยู่	9 (45)	8 (40)	3 (15)	-	-	4.3	1.4	มาก
สมาชิกในชุมชนมีเงินออมมากขึ้นจากการคัดแยกขยะอย่างเห็นได้ชัด	7 (35)	8 (40)	5 (25)	-	-	4.1	1.14	มาก
การพัฒนาชุมชนให้เป็นชุมชนต้นแบบและชุมชนปลอดขยะ	8 (40)	5 (25)	7 (35)	-	-	4.05	1.05	มาก
<b>ค่าเฉลี่ยรวม</b>						<b>4.15</b>		

จากตารางที่ 4 แสดงการวิเคราะห์ข้อมูลเบื้องต้นสำหรับประเด็นด้านการประเมินผล ซึ่งเห็นว่าประเด็นส่วนใหญ่มีค่าระดับอยู่ที่ มาก โดยมีค่าเฉลี่ย เท่ากับ 4.15 ซึ่งจะเห็นว่ากลุ่มสตรีรีไซเคิล เน้นการควบคุมและติดตามการคัดแยกขยะของคนในชุมชนเพื่อลดปริมาณขยะและเป็นชุมชนที่น่าอยู่ ค่าเฉลี่ยเท่ากับ 4.3 และรองลงมาคือ การส่งเสริมสมาชิกในชุมชนมีเงินออมมากขึ้นจากการคัดแยกขยะอย่างเห็นได้ชัด ค่าเฉลี่ยเท่ากับ 4.1 และ การพัฒนาชุมชนให้เป็นชุมชนต้นแบบและชุมชนปลอดขยะ ค่าเฉลี่ยเท่ากับ 4.05 ตามลำดับ

### สรุปผลการวิเคราะห์ข้อมูลส่วนที่ 1

จากการวิเคราะห์ข้อมูลสรุปได้ว่าผู้ตอบแบบสอบถามร้อยละ 45 เป็นผู้ชายที่เหลือเป็นผู้หญิง มีอายุอยู่ในช่วง 51 ปีขึ้นไป ส่วนมากมีการศึกษาระดับประถมศึกษา อยู่กับครอบครัวรายได้ต่ำกว่า 30,000 บาทต่อเดือน

### สรุปผลการวิเคราะห์ข้อมูลส่วนที่ 2

จากการวิเคราะห์ข้อมูลข้างต้นจากการทำแบบสอบถามจำนวน 20 ชุด ผู้ทำแบบสอบถามคิดว่าปัจจัยที่ส่งผลต่อปัจจัยแห่งความสำเร็จด้วยเครือข่ายทางสังคมของกลุ่มสตรีรีไซเคิลคือ สมาชิก ร้อยละ 60 ตามมาด้วยประชาชนกลุ่มร้อยละ 20 และเจ้าหน้าที่เทศบาลกับบุคคลจากองค์กรพัฒนาบทบาทสตรีอีกร้อยละ 10 เป็นผู้สนับสนุนคอยผลักดันกลุ่ม

### สรุปผลการวิเคราะห์ข้อมูลส่วนที่ 3

ตารางที่ 5 ตารางสรุปค่าเฉลี่ย ส่วนเบี่ยงเบนมาตรฐานและระดับความสำคัญของปัจจัยทั้งหมดที่ส่งผลต่อความสำเร็จของกลุ่มสตรีรีไซเคิล

ด้าน	ปัจจัยด้านการจัดการองค์กรที่ส่งผลต่อความสำเร็จด้วยเครือข่ายทางสังคมของ กลุ่มสตรีรีไซเคิล	$\bar{X}$	SD	ระดับความสำคัญ
1	ด้านการวางแผน	3.95	1.26	มาก
2	ด้านการควบคุม	4.1	1.3	มาก
3	ด้านการประสานงาน	4.18	1.38	มาก
4	ด้านการประเมินผล	4.15	1.19	มาก
รวมค่าเฉลี่ยความสำคัญ		4.05	1.28	มาก

จากตารางข้างต้นเป็นการแสดงปัจจัยทั้งหมดที่ส่งผลต่อความสำเร็จของกลุ่มสตรีรีไซเคิลพบว่าผู้ตอบแบบสอบถามส่วนใหญ่ให้ความสำคัญกับการจัดการองค์กร ด้านการประสานงานมากที่สุด ค่าเฉลี่ยเท่ากับ 4.18 รองลงมาคือ ด้านการประเมินผล ค่าเฉลี่ยเท่ากับ 4.15 ด้านการควบคุม ค่าเฉลี่ยเท่ากับ 4.1 และด้านการวางแผน ค่าเฉลี่ยเท่ากับ 3.95 ตามลำดับ



## อภิปรายผล

การศึกษาเรื่องการวิเคราะห์ปัจจัยแห่งความสำเร็จด้วยเครือข่ายทางสังคมของกลุ่มสตรีรีไซเคิล มีวัตถุประสงค์เพื่อศึกษาปัจจัยที่ส่งผลกระทบต่อความสำเร็จของกลุ่มสตรีรีไซเคิล และศึกษาวิธีการดำเนินงานองค์กรของกลุ่มสตรีรีไซเคิล จากการสุ่มตัวอย่างแบบ Snow ball จำนวน 20 คน เพื่อเป็นแนวทางในการพัฒนาระบบการดำเนินงานสำหรับกลุ่มต่าง ๆ อีกต่อไป

เนื้อหาในบทนี้จะกล่าวถึงการสรุปผลการศึกษา การอภิปรายผลการศึกษาและข้อเสนอแนะจากการดำเนินการศึกษาในครั้งนี้

### สรุปผลการวิจัย

ส่วนที่ 1 สัมภาษณ์เชิงลึก เครื่องมือที่ผู้วิจัยนำมาใช้ในการเก็บรวบรวมข้อมูล คือ การสัมภาษณ์ โดยผู้ให้สัมภาษณ์ในครั้งนี้คือ ประธานกลุ่มสตรีรีไซเคิล และการทำแบบสอบถาม โดยใช้การสุ่มตัวอย่างแบบ Snow ball จำนวน 20 หน่วย ทั้งนี้ผู้ตอบแบบสอบถามส่วนใหญ่ยินดีจะให้ข้อมูลเพิ่มเติมพร้อมทั้งให้ข้อเสนอแนะที่มีประโยชน์ต่อการศึกษาเป็นอย่างดี การจัดเก็บและรวบรวมผลการศึกษาในครั้งนี้ นางสาวธรรมฤทัย พระแท่น ประธานกลุ่มสตรีรีไซเคิล เป็นผู้ให้ข้อมูลหลักและได้ให้นิยามคำว่า ปัจจัยแห่งความสำเร็จ ไว้ว่า

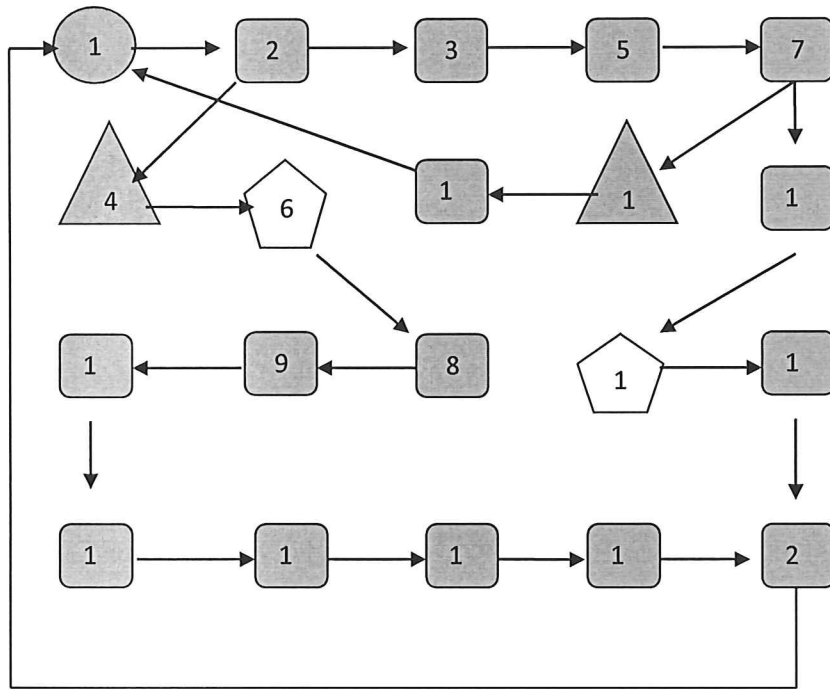
“คำว่าปัจจัยความสำเร็จ คือ การที่เราได้เห็นความสามัคคีของคนภายในชุมชนในการช่วยกันเพิ่มศักยภาพของชุมชนให้สามารถเทียบเท่ากับชุมชนอื่นได้ การได้เห็นชุมชนของเราด้านแบบของชุมชนปลอดภัย สามารถเปิดเป็นพื้นที่ศึกษาดูงานและเป็นพื้นที่เรียนรู้ของชุมชนอื่นได้ และช่วยในการปลูกจิตสำนึกของคนในชุมชนและเยาวชนให้รักษาสสิ่งแวดล้อมในการจัดการกับขยะอีกด้วย”

จากผลการวิเคราะห์ข้อมูลพื้นฐานจากการสัมภาษณ์ประธานกลุ่มสตรีรีไซเคิล ผลการดำเนินงานของกลุ่มสตรีรีไซเคิล ชาวบ้านมีความรู้เรื่องการจัดการขยะอย่างเป็นระบบเพิ่มมากขึ้น โดยมีการหมักขยะอินทรีย์เพื่อเป็นปุ๋ยชีวภาพและน้ำหมัก มีการหมักแก๊สชีวภาพโดยใช้มูลสัตว์จัดการทิ้งไม่ได้นำไปเผาถ่านและดักน้ำส้มควันไม้ อีกทั้งที่หน้าครัวเรือนจะมีห่วงทองคำ 3 ห่วงเพื่อไว้ให้ชาวบ้านคัดแยกขยะ ชาวบ้านเข้าใจหลักการ 3Rs หรือ 3ข คือ Reduce(ใช้น้อย) Reuse(ใช้

ซ้ำ) Recycle(ใช้ใหม่) ทั้งนี้กลุ่มของเรา เพิ่มหลักการอีก 1R คือ Repair(ซ่อมแซม) ก่อนทำกิจกรรม เมื่อปี พ.ศ. 2554 มีขยะในหมู่บ้านประมาณ 10 ตันต่อเดือน แต่เมื่อสมาชิกได้นำความรู้ที่ได้จากการอบรมไปปฏิบัติ ผลปรากฏว่า ในปีพ.ศ.2557 มีขยะในหมู่บ้านประมาณ 3.6 ตันต่อเดือน ลดลงไป 63%

ส่วนที่ 2 จากการทำแบบสอบถามตอนที่ 1 จากผลการวิเคราะห์ข้อมูลพื้นฐานของผู้ตอบแบบสอบถามของปัจจัยแห่งความสำเร็จด้วยเครือข่ายทางสังคมของกลุ่มสตรีรีไซเคิลสามารถสรุปผลการศึกษาได้ดังนี้ ผู้ตอบแบบสอบถามส่วนใหญ่เป็นผู้เกี่ยวข้องกับกลุ่มสตรีรีไซเคิล ซึ่งเป็นเพศหญิง 11 คน คิดเป็นร้อยละ 55 และเป็นเพศชาย 9 คน คิดเป็นร้อยละ 45 อยู่ในช่วงอายุ 51 ปีขึ้นไป จำนวน 8 คน คิดเป็นร้อยละ 40 รองลงคือช่วงอายุ 20-30 ปี จำนวน 4 คน คิดเป็นร้อยละ 20 และช่วงอายุ 31-40 กับช่วงอายุ 41-50 จำนวนอย่างละ 3 คน เท่ากัน คิดเป็นร้อยละ 15 ผู้ตอบแบบสอบถามส่วนใหญ่จะมีการศึกษาอยู่ในระดับประถมศึกษา จำนวน 10 คน คิดเป็นร้อยละ 50 รองลงมาคือ ระดับมัธยมต้นและระดับอนุปริญญา/ปวส. จำนวนอย่างละ 3 คน คิดเป็นร้อยละ 15 ระดับมัธยมปลายและระดับปริญญาตรี จำนวนละ 2 คน คิดเป็นร้อยละ 10 ผู้ตอบแบบสอบถามมีสถานภาพสมรส จำนวน 16 คน คิดเป็นร้อยละ 80 รองลงมาคือ สถานภาพโสด จำนวน 3 คน คิดเป็นร้อยละ 15 และสถานภาพหย่าร้าง/หม้าย/แยกกันอยู่ จำนวน 1 คน คิดเป็นร้อยละ 5 ผู้ตอบแบบสอบถามส่วนใหญ่จะมีรายได้ต่ำกว่า 30,000 บาท ทั้งหมด จำนวน 20 คน คิดเป็น ร้อยละ 100

ส่วนที่ 3 จากการทำแบบสอบถามตอนที่ 2 จากการวิเคราะห์ข้อมูลด้านสังคมเครือข่ายโดยระบุว่าใครที่ส่งผลต่อปัจจัยแห่งความสำเร็จของกลุ่มสตรีรีไซเคิลมากที่สุด สรุปผลได้ว่า ข้อมูลพื้นฐานของผู้ตอบแบบสอบถาม ซึ่งจะเห็นได้ว่าผู้ตอบแบบสอบถามส่วนใหญ่คิดว่าผู้ที่ทำให้กลุ่มประสบความสำเร็จคือสมาชิก จำนวน 14 คน คิดเป็นร้อยละ 70 รองลงมาคือประธานกลุ่ม จำนวน 4 คน คิดเป็นร้อยละ 20 และรองลงมาคือ เจ้าหน้าที่เทศบาลกับบุคคลจากองค์กรพัฒนาบทบาทสตรี จำนวนละ 1 คน คิดเป็นร้อยละ 10 ตามลำดับ ดังรูปภาพความสัมพันธ์แบบสังคมเครือข่ายดังนี้



● = ประธานกลุ่ม □ = สมาชิก ◻ = เจ้าหน้าที่เทศบาล ▲ = บุคคลจากกองทุนพัฒนา  
 บทบาทสตรี

ส่วนที่ 4 จากการทำแบบสอบถามตอนที่ 3 จากการวิเคราะห์ความคิดเห็นตามแนวคิดการจัดการ  
 องค์กรเกี่ยวกับปัจจัยที่ส่งผลต่อความสำเร็จของกลุ่มสตรีรีไซเคิล ประกอบด้วยด้าน การวางแผน  
 การควบคุม การประสานงานและการประเมินผล สรุปผลได้ว่า ปัจจัยทั้งหมดที่ส่งผลต่อความสำเร็จ  
 ของกลุ่มสตรีรีไซเคิล พบว่าผู้ตอบแบบสอบถามส่วนใหญ่ให้ความสำคัญกับการจัดการองค์กร ด้าน  
 การประสานงานการส่งเสริมให้ชุมชนมีการเข้าร่วม โครงการอื่นๆ เพื่อพัฒนาศักยภาพของชุมชนให้  
 เป็นชุมชนที่เข้มแข็งมากที่สุด ค่าเฉลี่ยเท่ากับ 4.18 รองลงมาคือ ด้านการประเมินผลการควบคุมและ  
 ติดตามการคัดแยกขยะของคนในชุมชนเพื่อลดปริมาณขยะและเป็นชุมชนที่น่าอยู่ค่าเฉลี่ยเท่ากับ  
 4.15 ด้านการควบคุม โดยให้สมาชิกยึดหลักการ 4Rs คือ Reduce Reuse Recycle และ Repair

ค่าเฉลี่ยเท่ากับ 4.1 และด้านการวางแผนในการสร้างความรู้ ความเข้าใจให้กับคนในชุมชนในการบริหารจัดการขยะอย่างถูกวิธี ค่าเฉลี่ยเท่ากับ 3.95 ตามลำดับ โดยคิดเป็นค่าร้อยละแล้ว

จากการสรุปและอภิปรายผล ทางผู้วิจัยคิดว่าผลที่ได้รับมา มีความสอดคล้องกับแนวคิดและทฤษฎีดังต่อไปนี้

1. ทฤษฎีการจัดการองค์การของ Robbins and DeCenzo คือ การจัดการองค์การคือขบวนการที่ทำให้งานกิจกรรมต่าง ๆ สำเร็จลงได้ อย่างมีประสิทธิภาพและมีประสิทธิผลด้วยคนและทรัพยากรขององค์การซึ่งตามความหมายนี้องค์ประกอบที่เกี่ยวข้องกับการจัดการ ได้แก่ ขบวนการ (process) ประสิทธิภาพ (efficiency) และประสิทธิผล (effectiveness) ขบวนการ (process) ในความหมายของการจัดการนี้หมายถึงหน้าที่ต่างๆด้านการจัดการ ได้แก่ การวางแผน การควบคุม การประสานงาน การประเมินผลและการจัดการองค์การ

2. แนวคิดเครือข่ายทางสังคม ของ Michael Porter การเรียนรู้เครือข่าย และการวิเคราะห์เครือข่ายให้เป็น จะมีประโยชน์อย่างยิ่ง โดยเฉพาะในด้านการวางแผน หรือการบริหารงาน เพราะจะเผยให้เห็นสิ่งที่ซ่อนเร้นอยู่ ซึ่งการทำงานที่มองไม่เห็นในตอนแรกเป็นที่ปรากฏขึ้น, เปิดเผยความเชี่ยวชาญที่แฝงเร้นและไม่ได้ถูกใช้ในเครือข่าย, เปิดเผยรอยแตก หรือความไม่เชื่อมต่อกันในเครือข่าย ไม่ว่าจะเป็รรอยแตกที่เกิดจากความแตกต่างของลักษณะองค์กร หรือแม้แต่ความแตกต่างทางเพศ อายุ ชาติพันธุ์ การศึกษา, เปิดเผยความร่วมมือในหลายๆ ระดับ ไม่ว่าจะเป็รแบบข้ามแผนก ข้ามลำดับชั้น ข้ามองค์กร เป็นต้น และยังสามารถใช้ติดตามความเปลี่ยนแปลงที่เกิดขึ้นหลังจากการเปลี่ยนแปลงในองค์กรได้

#### ข้อเสนอแนะ

จากการศึกษาเรื่อง การวิเคราะห์ปัจจัยแห่งความสำเร็จด้วยสังคมเครือข่ายของกลุ่มสตรีรีไซเคิล ทำให้ทราบถึงลักษณะการดำเนินงานเพื่อการจัดการกับขยะในเขตพื้นที่การรับผิดชอบของตนเอง ทราบถึงปัญหาและอุปสรรคต่างๆ ผู้วิจัยจึงจัดทำข้อเสนอแนะเพื่อเป็นประโยชน์ต่อหน่วยงานและประชาชนที่เกี่ยวข้องเพื่อนำข้อมูลที่ได้ไปใช้ในการบริหารจัดการ เพื่อให้เป็นที่พึงพอใจแก่ทุกฝ่ายดังต่อไปนี้

1. ควรมีการกำหนดกรอบแนวคิดโดยพิจารณาตัวแปรอื่นเพิ่มเติม อาจมีการใช้แนวคิดทฤษฎีอื่นๆ เข้ามาใช้ในการพิจารณา

2. ควรมีการศึกษาวิจัยเรื่องต่อไปและปรับปรุงเครื่องมือในการวิจัยให้มีความชัดเจนและครอบคลุมมากขึ้น

3. หน่วยงานของภาครัฐควรเข้าไปดูแลและให้ความรู้ในการจัดการเกี่ยวกับการดำเนินงานของกลุ่มสตรีไร้ใบเกิดเพื่อเป็นการเปิดโอกาสให้ประชาชนสร้างรายได้และทำให้สังคมน่าอยู่มากยิ่งขึ้น

### บรรณานุกรม

กรมควบคุมมลพิษ. (2553). คู่มือการคัดแยกขยะมูลฝอยอย่างถูกวิธีและเพิ่มมูลค่า. กรุงเทพมหานคร : สำนักพิมพ์ บริษัท ซีซี จำกัด.

กองทุนพัฒนาบทบาทสตรี.(ออนไลน์).เข้าถึงได้จาก : <http://www.womenfund.in.th/> (วันที่สืบค้น: 10 มิถุนายน 2558)

กรมควบคุมมลพิษ.(2541). แผนการศึกษาแนวทางในการลดมลพิษโดยการพัฒนาของเสียหรือวัสดุเหลือใช้นำมาใช้ใหม่ โครงการป้องกันและแก้ไขปัญหามลพิษจากสารพิษและกากของเสีย. กรุงเทพฯ : กรมควบคุมมลพิษ กระทรวงวิทยาศาสตร์ เทคโนโลยี และสิ่งแวดล้อม. เครือข่ายสังคม (ออนไลน์).เข้าถึงได้จาก <https://th.wikipedia.org/wiki/เครือข่ายสังคม> (วันที่สืบค้น 4 มิถุนายน 2558)

ฉันทัญญา ศิริภักดิ์ธาดา.(2553).เรื่องยุทธศาสตร์การสร้างมูลค่าเพิ่มของการคัดแยกขยะเพื่อรีไซเคิลเชิงธุรกิจสำหรับผู้ประกอบการและชุมชน ในเขตจังหวัดภาคกลางของประเทศไทย

ไพบุลย์ แจ่มพงษ์.(2554). เรื่อง การใช้ประโยชน์และการจัดการขยะมูลฝอยของครัวเรือนประชาชน ตำบลสวนหลวง อำเภออัมพวา จังหวัดสมุทรสงคราม

รังสรรค์ ปิ่นทอง. 2540. ประสบการณ์รีไซเคิลที่ญี่ปุ่นนำมาประยุกต์ใช้ในไทย. วารสาร กรมควบคุมมลพิษ

วรนิษฐา สิงห์บุตร .(2557).การศึกษาเรื่อง การจัดการปัญหาขยะของชุมชน เทศบาลตำบลยางน่อง อำเภอสารภี จังหวัด เชียงใหม่

ปัจจัยหลักแห่งความสำเร็จ.จิระพัฒน์ จันทะไพโร(ออนไลน์).เข้าถึงได้จาก :

<https://www.gotoknow.org/posts/43566> (วันที่สืบค้น: 10 มิถุนายน 2558)

ปัญหาขยะมูลฝอยการจัดการมูลฝอย (ออนไลน์). เข้าถึงได้จาก :

[http://www.tungsong.com/Environment/Garbage\\_n/garbage\\_09.html](http://www.tungsong.com/Environment/Garbage_n/garbage_09.html) (วันที่สืบค้น: 4 มิถุนายน 2558)