



สำนักงานคณะกรรมการวิจัยแห่งชาติ



๖๐ปี มหาวิทยาลัยบูรพา  
ศตวรรษแห่งปัญญา  
ศรัทธา มุ่งมั่น ๒๕๖๖



คณะรัฐศาสตร์และนิติศาสตร์  
มหาวิทยาลัยบูรพา

การประชุมวิชาการรัฐศาสตร์และรัฐประศาสนศาสตร์แห่งชาติ ครั้งที่ 15  
“โลกาภิวัตน์ ภูมิภาคอภีวัตน์ ท้องถิ่นอภีวัตน์: นัยต่อสังคมไทย”  
(Globalization, Regionalization, and Localization:  
Implications for Thai Society)

การประชุมวิชาการรัฐศาสตร์และรัฐประศาสนศาสตร์แห่งชาติ ครั้งที่ 15

โลกาภิวัตน์ ภูมิภาคอภีวัตน์ ท้องถิ่นอภีวัตน์: นัยต่อสังคมไทย  
Globalization, Regionalization and Localization: Implications for Thai Society



สำนักงานคณะกรรมการวิจัยแห่งชาติ



๖๐ปี มหาวิทยาลัยบูรพา  
ศตวรรษแห่งปัญญา  
ศรัทธา มุ่งมั่น ๒๕๖๖



คณะรัฐศาสตร์และนิติศาสตร์  
มหาวิทยาลัยบูรพา

The 15<sup>th</sup> National Conference 2015  
on Political Science and Public Administration

การประชุมวิชาการ  
รัฐศาสตร์และรัฐประศาสนศาสตร์แห่งชาติ

ครั้งที่  
15

บทความฉบับเต็ม

โลกาภิวัตน์ ภูมิภาคอภีวัตน์ ท้องถิ่นอภีวัตน์: นัยต่อสังคมไทย  
Globalization, Regionalization and Localization: Implications for Thai Society

จัดโดย

คณะรัฐศาสตร์และนิติศาสตร์ มหาวิทยาลัยบูรพา

ได้รับทุนอุดหนุนการทำการกรมส่งเสริมและสนับสนุนการวิจัยจาก  
สำนักงานคณะกรรมการวิจัยแห่งชาติ

3

## ผู้ทรงคุณวุฒิพิจารณาบทความ

1. ศาสตราจารย์ ดร. อนุสรณ์ ถิ่นมณี
2. รองศาสตราจารย์ ดร. วีระ สมบูรณ์
3. รองศาสตราจารย์ ดร. ไชยยันต์ ไชยพร
4. รองศาสตราจารย์ ดร. ธันวัฒน์ รัตนศักดิ์
5. รองศาสตราจารย์ ดร. สมศักดิ์ สามัคคีธรรม
6. รองศาสตราจารย์ ดร.ปิยากร หวังมหาพร
7. รองศาสตราจารย์ ดร. ศุภวัฒน์กร วงศ์ชนวสุ
8. รองศาสตราจารย์ ดร. อัครกรณ์ วงศ์ปรีดี
9. รองศาสตราจารย์ ดร. โคทม อารียา
10. รองศาสตราจารย์ ดร. ชัยยันต์ ประดิษฐ์ศิลป์
11. รองศาสตราจารย์ ดร. โกวิทย์ กังสนันท์
12. รองศาสตราจารย์มานิต สุททสกุล
13. ผู้ช่วยศาสตราจารย์ ดร. พิศาล มุกดาวิเศษ
14. ผู้ช่วยศาสตราจารย์ ดร. พงณา พิชิตปัจจา
15. ผู้ช่วยศาสตราจารย์ ดร. รุ่งนภา ยรรยงเกษมสุข
16. ผู้ช่วยศาสตราจารย์ ดร. ไพฑูรย์ โพธิสว่าง
17. ผู้ช่วยศาสตราจารย์ ร้อยตรี ดร. ณัฐกริช เปาอินทร์
18. ผู้ช่วยศาสตราจารย์ ดร. ศุภมิตร ปิติพัฒน์
19. ผู้ช่วยศาสตราจารย์ ดร. ชีระ กุลสวัสดิ์
20. ผู้ช่วยศาสตราจารย์ ดร. สัมฤทธิ์ ยศสมศักดิ์
21. ผู้ช่วยศาสตราจารย์ ดร. บุญบง ชัยเจริญวัฒน์
22. ผู้ช่วยศาสตราจารย์ ดร.โอฬาร ถิ่นบางเตียว
23. ผู้ช่วยศาสตราจารย์ ดร. ประไพร์ อภิชาติสกุล
24. ผู้ช่วยศาสตราจารย์ ดร. เกษม เพ็ญพินันท์
25. ผู้ช่วยศาสตราจารย์ ดร. รงค์ บุญสวยขวัญ
26. ผู้ช่วยศาสตราจารย์ศาสตรินทร์ ต้นสุน
27. ผู้ช่วยศาสตราจารย์ ดร. สุระชัย ชูผกา

28. ร้อยตำรวจเอก ดร. วิเชียร ต้นศิริกงกล
29. ดร. นิตติ มณีกาญจน์
30. ดร. เก่งกิจ กิติเรียงลาภ
31. ดร. ปิยะ นาควัชระ
32. ดร. วีระยุทธ พรพจน์ชนมาศ
33. ดร. ภัสนันท์ พ่วงเถื่อน
34. ดร. อนูรัตน์ อนันทนาธร
35. ดร. อมรทิพย์ อมราภิบาล
36. ดร. ปรีชา เปี่ยมพงศ์สานต์
37. พันตำรวจโท ดร. ไหวพจน์ กุลาชัย
38. ดร. มาโนชญ์ อารีย์
39. ดร. จักรี ไชยพินิจ
40. ดร. ชัยณรงค์ เครือนวน
41. ดร. สกฤติ อีสริยานนท์
42. ดร. ชัยณรงค์ ศรีมันตะ
43. ดร. บุญรอด บุญเกิด
44. ดร. สกฤต อ้นมา
45. ดร. บุญเลิศ ยองเพชร
46. ดร. สรชัย ศรีนิสานต์สกุล
47. ดร. สติธร ธนานิติโชติ
48. ดร. โชติสา ขาวสนิท
49. ดร. ภัทรพงษ์ รัตนเสวี
50. ดร. ภัทราวดี มากมี
51. อาจารย์พงศธร แก้วมณี
52. อาจารย์ธัญวัฒน์ กฤตยานวัช
53. อาจารย์จิรายุทธ์ สีม่วง
54. อาจารย์นพวรรณ พึ่งพา
55. นายปกรณ์ สัตยวณิช

## การวิเคราะห์ปัจจัยแห่งความสำเร็จด้วยเครือข่ายทางสังคมของศูนย์บริการ สาธารณสุข 14 แก้วสีบุญเรือง

### An analysis of the success factors of health center 14

ธีระวัฒน์ จันทิก<sup>1</sup> และ สุณิษา ศรีกงพาน<sup>2</sup>

<sup>1</sup>ผู้ช่วยศาสตราจารย์ คณะวิทยาการจัดการ มหาวิทยาลัยศิลปากร

<sup>2</sup>นักศึกษาระดับปริญญาตรี สาขาการจัดการธุรกิจทั่วไป คณะวิทยาการจัดการ มหาวิทยาลัยศิลปากร

#### บทคัดย่อ

การวิจัยนี้มีวัตถุประสงค์ 1) เพื่อศึกษาปัจจัยที่ส่งผลต่อความสำเร็จของศูนย์บริการสาธารณสุข 14 แก้วสีบุญเรือง 2) เพื่อศึกษาวิธีดำเนินงานของศูนย์บริการสาธารณสุข 14 แก้วสีบุญเรือง โดยใช้แบบสอบถามแบบปลายปิด กระบวนการวิจัยในครั้งนี้เป็นการวิจัยเชิงคุณภาพและเชิงปริมาณ จากตัวอย่างแบบสอบถามจำนวน 20 คน

ผลการวิจัยพบว่าศูนย์บริการสาธารณสุข 14 แก้วสีบุญเรืองแห่งนี้มีกระบวนการให้บริการแบบครบวงจรทั้ง 4 ด้าน คือ ด้านการรักษา ป้องกันฟื้นฟู ส่งเสริม ผู้ตอบแบบสอบถามส่วนใหญ่เป็นเพศหญิงคิดเป็นร้อยละ 55 อยู่ในช่วงอายุ 20-30 ปี คิดเป็นร้อยละ 30 และมีสถานภาพโสด คิดเป็นร้อยละ 40 พบว่าผู้ตอบแบบสอบถามส่วนใหญ่ให้ความสำคัญกับการจัดการองค์กร ด้านการควบคุมรักษา ระดับมาตรฐานการให้บริการกับประชาชนมากที่สุด ค่าเฉลี่ยเท่ากับ 4.23 รองลงไปที่คือการวางแผนการจัดตั้งงบประมาณในการจัดซื้อวัสดุดิบ ค่าเฉลี่ยเท่ากับ 4.18 ด้านการประเมินผลการรักษา ภาพลักษณ์ขององค์กรและผู้ให้บริการของศูนย์บริการสาธารณสุข 14 แก้วสีบุญเรือง ค่าเฉลี่ยเท่ากับ 4.07 และด้านการประสานงานการบูรณาการการทำงานขององค์กรที่เชื่อมโยงกับกระทรวงสาธารณสุข ค่าเฉลี่ยเท่ากับ 4.03 ตามลำดับ

**คำสำคัญ :** ปัจจัยแห่งความสำเร็จ, ศูนย์บริการสาธารณสุข

## Abstract

The objective goal of this research are 1) in order to review the factors that affect the success of the health center, 14 of the Board 2) in order to review the way of health center, 14 of the Board using a closed process in this is the quality and quantity of sample survey of 20 people. The research found that health center, 14 of the Board of this process, to provide a complete solution, and four areas, namely, to prevent the rehabilitation of the respondents tend to be female, representing a 55 percent in the age of 30 years was 30 per cent, and that is 40 % found that the majority of respondents to the activities, the treatment of service to citizens, the average to 4.23, the plans to establish a budget on purchasing raw materials, with 4.18, to maintain its image of enterprises and service providers of health center, 14 of the Board of the average 4.07 and the coordination of the integrating the work of an organization linked to the Ministry of Public Health average of 4.03, respectively.

**Keywords :** the success factors, health center

## บทนำ

ในปี พ.ศ. 2553 รัฐบาลได้มีนโยบายในการปรับระบบบริการและยกระดับคุณภาพบริการของสถานอนามัยให้เป็นโรงพยาบาลส่งเสริมสุขภาพตำบล เพื่อเป็นทစ်หน้าของกระทรวงสาธารณสุขในการให้บริการด้านสุขภาพแก่ประชาชนในตำบล หมู่บ้าน ชุมชน และพัฒนาระบบสาธารณสุขให้มีคุณภาพมาตรฐานและมีศักยภาพมากขึ้น โดยเน้นบริการสุขภาพเชิงรุก ซึ่งภารกิจสำคัญของโรงพยาบาลส่งเสริมสุขภาพตำบลที่ต้องดำเนินการคือ การส่งเสริมสุขภาพ รักษาพยาบาล ควบคุมป้องกันโรค ฟื้นฟู และการคุ้มครองผู้บริโภค (กระทรวงสาธารณสุข, 2553)

ศูนย์บริการสาธารณสุขในกรุงเทพมหานครมีการให้บริการด้านการแพทย์และสาธารณสุข รวมทั้งการสำรวจดูแลภาวะสุขภาพของประชาชนและสุขภาพิบาลที่ดี ส่งเสริมให้ประชาชนพัฒนา

พฤติกรรมสุขภาพด้วยตนเอง ซึ่งสิ่งเหล่านี้จะเกิดขึ้นได้จากการร่วมมือกับภาคส่วนต่างๆ โดยมีการบูรณาการแผนงาน การปฏิบัติราชการระหว่างหน่วยงานภายในสำนักอนามัยและหน่วยงานภายนอก รวมทั้งภาคีเครือข่ายให้มีการเสริมสร้างภาวะสุขภาพของประชาชนและสุขภาพิบาลเมืองที่ดีในลักษณะองค์รวม (Holistic) ซึ่งสำนักอนามัยมีส่วนร่วมราชการที่จะดำเนินการ ในด้านต่าง ๆ ให้เป็นไปอย่างมีประสิทธิภาพซึ่งทำให้องค์กรมีภาพลักษณ์ที่ดีและได้รับการยอมรับจากผู้มาใช้บริการ (สำนักงานอนามัยกรุงเทพมหานคร, 2558)

ศูนย์บริการสาธารณสุขจึงมีความจำเป็นที่จะต้องประเมินคุณภาพในการจัดบริการด้านการส่งเสริมสุขภาพของสถานบริการสาธารณสุขระดับอำเภอและตำบลว่า สามารถจัดบริการได้สอดคล้องกับความต้องการของผู้รับบริการ มีสิ่งแวดล้อมเพื่อการส่งเสริมสุขภาพ ปลอดภัยและความผาสุกของผู้รับบริการหรือไม่(สถาบันรับรองคุณภาพสถานพยาบาล, 2009)

ศูนย์บริการสาธารณสุข 14 แก้ว สิบญี่เรื่อง ก่อตั้งในปี 2527 มีพื้นที่ทั้งหมด 190 ตารางวา ซึ่งเป็นพื้นที่ของวัดลุ่มเจริญศรัทธา ส่วนแก้วสิบญี่เรื่องนั้นมาจากเชื้อของคนที่มาบริจาคตึก เริ่มแรกเป็นอาคารไม้แล้วต่อมาลูกสาวของคุณแม่แก้วสิบญี่เรื่องก็ได้มาบริจาคตึกอาคาร 3 ชั้นที่ใ้ช้อยู่ในปัจจุบัน ตั้งอยู่ที่ 21 ซอยจันทร์ 42 ถนนจันทร์ แขวงพระยาไกร เขตบางคอแหลม กรุงเทพมหานคร เขตพื้นที่รับผิดชอบ คือ เขตสาทร แขวงยานนาวา และแขวงทุ่งมหาเมฆ เป็นศูนย์บริการแห่งหนึ่งที่ให้บริการประชาชนทั่วไป โดยทางศูนย์บริการนี้จะเน้นการให้บริการกับเด็กและคนชรา ในทุกๆ เดือนจะมีบริการการฉีดวัคซีนตามโรงเรียนและตามสถานที่ต่างๆ จึงทำให้ศูนย์บริการสาธารณสุข 14 แก้วสิบญี่เรื่องแห่งนี้ได้รับการยอมรับและพึงพอใจเป็นอย่างมากจากผู้ใช้บริการจนถึงทุกวันนี้

จากความสำคัญของศูนย์บริการสาธารณสุขดังกล่าวแล้วข้างต้น ผู้วิจัยมีความประสงค์ที่จะทำการศึกษาและวิเคราะห์ปัจจัยแห่งความสำเร็จด้วยเครือข่ายทางสังคมของศูนย์บริการสาธารณสุข 14 แก้วสิบญี่เรื่อง เพื่อเป็นแนวทางในการศึกษาและใช้เป็นแนวทางให้ศูนย์บริการสาธารณสุขแหล่งอื่นต่อไป

## วัตถุประสงค์ของการวิจัย

การศึกษาเพื่อทำการวิเคราะห์ปัจจัยแห่งความสำเร็จของศูนย์บริการสาธารณสุข 14 แก้ว สิบญี่เรื่องมีวัตถุประสงค์ ดังนี้

1. เพื่อศึกษาปัจจัยที่ส่งผลต่อความสำเร็จของศูนย์บริการสาธารณสุข 14 แก้ว สิบญี่เรื่อง
2. เพื่อศึกษาวิธีดำเนินงานของศูนย์บริการสาธารณสุข 14 แก้ว สิบญี่เรื่อง

## ขอบเขตของการวิจัย

1. ขอบเขตด้านระยะเวลา ระยะเวลาที่ใช้ในการเก็บข้อมูลคือเดือน มีนาคม-กรกฎาคม 2558
2. ขอบเขตด้านผู้ให้ข้อมูลเป็นหลัก ผู้ให้ข้อมูลเป็นหลักคือ พญ. หทัยกาญจน์ บุญขะรัตเวช ผู้อำนวยการเฉพาะด้าน (แพทย์) ระดับต้น และเจ้าหน้าที่ในศูนย์บริการสาธารณสุข 14 แก้ว สิบญี่เรื่อง
3. ขอบเขตของเนื้อหาการวิจัยครั้งนี้มุ่งศึกษาเกี่ยวกับปัจจัยที่ส่งผลให้ศูนย์บริการสาธารณสุข 14 แก้ว สิบญี่เรื่อง ประสบความสำเร็จ ศึกษาสังคมเครือข่ายของศูนย์บริการสาธารณสุข 14 แก้ว สิบญี่เรื่อง เพื่อเป็นแนวทางต้นแบบให้ศูนย์บริการสาธารณสุขที่อื่นๆ ต่อไป
4. ขอบเขตด้านพื้นที่ การวิจัยครั้งนี้มุ่งศึกษานุคคลในพื้นที่ที่มาใช้บริการของศูนย์บริการสาธารณสุข 14 แก้ว สิบญี่เรื่อง

## ประโยชน์ที่ได้รับ

1. การวิจัยครั้งนี้ทำให้ทราบถึงปัจจัยที่ส่งผลต่อความสำเร็จของศูนย์บริการสาธารณสุข 14 แก้ว สิบญี่เรื่อง เพื่อให้ศูนย์บริการสาธารณสุขที่อื่นๆ สามารถนำไปเป็นต้นแบบประยุกต์ใช้ เพื่อประสบความสำเร็จ
2. ได้ทราบถึงความต้องการและความเห็นของประชาชนเกี่ยวกับการให้บริการของศูนย์บริการสาธารณสุข 14 แก้ว สิบญี่เรื่อง

## วิธีดำเนินการวิจัย

### วิธีการดำเนินงานวิจัย

การวิจัยในครั้งนี้มุ่งเน้นการศึกษาการวิเคราะห์ปัจจัยแห่งความสำเร็จของศูนย์บริการสาธารณสุข 14 แก้วสีบุญเรือง ผู้วิจัยได้ตั้งวัตถุประสงค์เพื่อใช้สำหรับการวิเคราะห์ปัจจัยแห่งความสำเร็จของศูนย์บริการสาธารณสุข 14 แก้วสีบุญเรือง เพื่อศึกษาปัจจัยที่ส่งผลต่อความสำเร็จของศูนย์บริการสาธารณสุข 14 แก้วสีบุญเรือง เพื่อศึกษาสภาพการจัดการส่งเสริมสุขภาพของศูนย์บริการสาธารณสุข 14 แก้วสีบุญเรือง และเพื่อศึกษาวิธีดำเนินงานและการจัดการของศูนย์บริการสาธารณสุข 14 แก้วสีบุญเรือง โดยมีวิธีการวิจัยและเก็บรวบรวมข้อมูล

ขั้นตอนแรกของการเก็บรวบรวมข้อมูล คัดผู้มีส่วนได้ส่วนเสียของศูนย์บริการสาธารณสุข 14 แก้วสีบุญเรืองโดยใช้วิธีการลงพื้นที่ และสัมภาษณ์พบ. หทัยกาญจน์ บุญยะรัตเวช ผู้อำนวยการเฉพาะด้าน (แพทย์) ระดับต้น ใช้วิธีการสัมภาษณ์ โดยการบันทึกข้อมูลด้วยเครื่องบันทึกและจดบันทึก เพื่อนำไปเป็นข้อมูลหลักในการทำแบบสอบถาม

ขั้นตอนที่สองของการเก็บรวบรวมข้อมูล ทำการถอดบทสัมภาษณ์เพื่อนำบทสัมภาษณ์ที่ได้มาปรึกษากับอาจารย์ที่ปรึกษาวิจัย เพื่อจัดทำแบบสอบถามในการหาปัจจัยแห่งความสำเร็จของศูนย์บริการสาธารณสุข 14 แก้วสีบุญเรือง

ขั้นตอนสุดท้ายของการเก็บรวบรวมข้อมูล นำแบบสอบถามที่ได้จากการทดสอบ ลงพื้นที่เพื่อไปทำแบบสอบถามอีกครั้งโดยใช้วิธีปากต่อปาก (Snowball Sampling Technique) คือ การเลือกกลุ่มตัวอย่างโดยอาศัยการแนะนำของกลุ่มตัวอย่างที่ได้เก็บข้อมูลไปแล้ว วิธีนี้ผู้วิจัยจะได้กลุ่มตัวอย่างจากการแนะนำต่อ ๆ กันของกลุ่มตัวอย่าง กลุ่มตัวอย่างหนึ่งอาจจะไม่ได้แนะนำแก่คนเดียว ดังนั้น ขนาดของกลุ่มตัวอย่างจะเพิ่มขึ้นทุกครั้งที่สัมภาษณ์เก็บข้อมูลจนกว่าผลที่ออกมาจะทำการยุติได้



## เครื่องมือที่ใช้ในการวิจัย

เครื่องมือที่ใช้ในการเก็บรวบรวมข้อมูลในการศึกษา คือ แบบสอบถาม โดยก่อนที่จะทำแบบสอบถามทางผู้วิจัยได้ทำการขออนุญาตเจ้าหน้าที่ทางศูนย์บริการสาธารณสุข 14 แก้วสีบุญเรือง มาทำความเข้าใจก่อนจะให้ทำแบบสอบถามโดยการสุ่มตัวอย่างเพียง 20 คน โดยคิดเป็นค่าเฉลี่ยและส่วนเบี่ยงเบนมาตรฐาน

### ตรวจสอบความน่าเชื่อถือของข้อมูล

เพื่อให้งานวิจัยมีความถูกต้องและสมบูรณ์ ผู้วิจัยสร้างแบบสัมภาษณ์แล้วนำไปให้ที่ปรึกษา งานวิจัยพิจารณาตรวจสอบความถูกต้อง แก้ไข และให้คำแนะนำ จากนั้นนำแบบสัมภาษณ์มาปรับปรุงแก้ไขข้อบกพร่องอีกครั้ง ให้มีความถูกต้องสมบูรณ์ก่อนนำไปใช้จริง หลังจากผู้วิจัยเก็บข้อมูลเรียบร้อยแล้ว ได้ตรวจสอบข้อมูลก่อนการวิเคราะห์ข้อมูล

### ตรวจสอบความเชื่อถือของข้อมูลเชิงคุณภาพ

ผู้วิจัยได้ตรวจสอบความน่าเชื่อถือได้ เพื่อให้ข้อมูลที่ได้มีความเชื่อถือได้ โดยผู้วิจัยดำเนินการ ดังนี้ 1) ผู้วิจัยได้คัดเลือกผู้ให้ข้อมูลหลักเฉพาะที่เจาะจงตามคุณสมบัติของผู้ให้ข้อมูล โดยมีประสบการณ์ตรงตามจุดมุ่งหมายของการศึกษา คือ การวิเคราะห์ปัจจัยแห่งความสำเร็จด้วยเครือข่ายทางสังคมของศูนย์บริการสาธารณสุข 14 แก้วสีบุญเรือง มีขั้นตอนการเก็บรวบรวมข้อมูลอย่างละเอียด ตรวจสอบได้ก่อนการวิเคราะห์ข้อมูล ผู้วิจัยทำการถอดเทปการสัมภาษณ์ และตรวจสอบความถูกต้องของแบบสัมภาษณ์โดยการฟังเทปซ้ำ 2) การสร้างความคุ้นเคย และความไว้วางใจกับผู้ให้ข้อมูลก่อนการสัมภาษณ์ โดยหลังจากผู้วิจัยเข้าพบ และแนะนำตัวกับผู้ให้ข้อมูลด้วยตัวเองที่ศูนย์บริการสาธารณสุข 14 แก้วสีบุญเรืองแล้ว ผู้วิจัยหาโอกาสแวะไปเยี่ยมเยือนผู้ให้ข้อมูลขณะปฏิบัติงาน ผู้วิจัยก็จะพูดคุยเรื่องงานและเรื่องทั่วไป 3) การควบคุมสถานการณ์ เพื่อให้ได้ข้อมูลที่เที่ยงตรง โดยให้ผู้ให้ข้อมูลกำหนดวันเวลา และสถานที่ในการสัมภาษณ์ เพื่อให้ผู้ให้ข้อมูลมีความสะดวก ซึ่งผู้ให้ข้อมูลจะเลือกสถานที่ทำงานของตนเป็นสถานที่ในการให้ข้อมูล ก่อนการสัมภาษณ์ผู้วิจัยจะอธิบายวัตถุประสงค์ของการวิจัย และการสัมภาษณ์ให้ผู้ให้ข้อมูลเข้าใจ พร้อมกับเปิดโอกาสให้ผู้ให้ข้อมูลซักถามจนมีความกระจ่างพอที่จะได้รับความไว้วางใจ แล้วจึงเริ่มการเก็บข้อมูล 4) การตรวจสอบข้อมูลจากหลายแหล่งข้อมูลได้แก่ การบันทึกเทป การบันทึกภาคสนาม และผู้วิจัยได้ขอความร่วมมือให้ผู้เชี่ยวชาญด้าน

การวิจัยเชิงคุณภาพตรวจสอบความน่าเชื่อถือได้ของผลการวิจัยอีกครั้งหนึ่ง โดยผู้วิจัยนำประเด็นที่ได้จากการวิเคราะห์ไปปรึกษาอาจารย์ที่ปรึกษาวิจัยตลอดจนกระบวนการวิจัย เพื่อให้เกิดความเข้าใจตรงกันเกี่ยวกับประเด็นที่ศึกษา ผู้วิจัยมีการปรับเปลี่ยน และจัดหมวดหมู่ของประเด็นหลัก และประเด็นย่อยบางประเด็น

การตรวจสอบข้อมูลแบบสามเส้า

1) การตรวจสอบสามเส้าด้านข้อมูล จะเน้นการตรวจสอบข้อมูลที่ได้มาจากแหล่งต่างๆ นั้นมีความเหมือนกันหรือไม่ ซึ่งถ้าทุกแหล่งข้อมูลพบว่าได้ข้อค้นพบมาเหมือนกัน แสดงว่าข้อมูลที่ผู้วิจัยได้มานั้นมีความน่าเชื่อถือ

2) การตรวจสอบสามเส้าด้านผู้วิจัย จะเน้นการตรวจสอบจากผู้วิจัยหรือผู้เก็บข้อมูลต่างคนกัน ว่าได้ค้นพบที่เหมือนกันหรือแตกต่างกันอย่างไร ซึ่งถ้าผู้วิจัยหรือผู้เก็บข้อมูลทุกคนพบว่าข้อค้นพบที่ได้มา มีความเหมือนกัน แสดงว่าข้อมูลที่ผู้วิจัยได้มา มีความน่าเชื่อถือ

3) การตรวจสอบสามเส้าด้านวิธีรวบรวมข้อมูล คือ เก็บรวบรวมข้อมูลต่างๆ เพื่อรวบรวมข้อมูลเรื่องเดียวกัน โดยผู้วิจัยจะทำการสัมภาษณ์ข้อมูลแบบมีโครงสร้างคำถาม การสังเกตแบบไม่มีส่วนร่วมในการซักถามกับผู้ให้ข้อมูลหลัก และการศึกษาข้อมูลจากเอกสารต่างๆ

### ผลการวิเคราะห์ข้อมูล

การวิจัยครั้งนี้มุ่งศึกษาเรื่องการวิเคราะห์ปัจจัยแห่งความสำเร็จด้วยเครือข่ายทางสังคมของศูนย์บริการสาธารณสุข 14 แก้วสีบุญเรือง ได้วิเคราะห์และนำเสนอในรูปแบบตารางประกอบคำอธิบาย โดยแบ่งออกเป็น 4 ตอนตามลำดับต่อไปนี้

ตอนที่ 1 เป็นข้อความเกี่ยวกับข้อมูลส่วนบุคคลของผู้ตอบแบบสอบถาม

ตอนที่ 2 เป็นข้อความเกี่ยวกับการระบุกลุ่มสังคมเครือข่าย

ตอนที่ 3 เป็นข้อความเพื่อสอบถามความคิดเห็นตามแนวคิดการจัดการองค์กร

ตอนที่ 4 ข้อเสนอแนะ

### ตอนที่ 1 เป็นข้อคำถามเกี่ยวกับข้อมูลส่วนบุคคลของผู้ตอบแบบสอบถาม

การวิเคราะห์ข้อมูลส่วนบุคคลของผู้ตอบแบบสอบถาม ได้แก่ เพศ อายุ และสถานภาพ โดยนำเสนอในรูปของจำนวนร้อยละ แสดงผลดังตาราง

#### 1. แสดงจำนวนและร้อยละข้อมูลทั่วไปของผู้ตอบแบบสอบถามจำแนกตามเพศ

จากแบบสอบถามผู้ตอบแบบสอบถามส่วนใหญ่เป็นเพศหญิง 11 คน คิดเป็นร้อยละ 55 และเป็นเพศชาย 9 คน คิดเป็นร้อยละ 45 ตามลำดับ

#### 2. แสดงจำนวนและร้อยละข้อมูลทั่วไปของผู้ตอบแบบสอบถามจำแนกตามช่วงอายุ

จากแบบสอบถามผู้ตอบแบบสอบถาม ซึ่งจะเห็นได้ว่า ผู้ตอบแบบสอบถามในช่วงอายุ 20-30 ปี จำนวน 6 คน คิดเป็นร้อยละ 30 ช่วงอายุ 40-50 ปี จำนวน 5 คน คิดเป็นร้อยละ 25 ช่วงอายุ 31-40 จำนวน 4 คน คิดเป็นร้อยละ 20 ช่วงอายุต่ำกว่า 20 ปี จำนวน 3 คน คิดเป็นร้อยละ 15 และช่วงอายุ 50 ปี ขึ้นไป จำนวน 2 คน คิดเป็นร้อยละ 10 ตามลำดับ

#### 3. แสดงจำนวนและร้อยละข้อมูลทั่วไปของผู้ตอบแบบสอบถามจำแนกตามสถานภาพ

จากแบบสอบถามผู้ตอบแบบสอบถาม ซึ่งจะเห็นได้ว่าผู้ตอบแบบสอบถามส่วนใหญ่มีสถานภาพโสด จำนวน 8 คน คิดเป็นร้อยละ 40 สถานภาพสมรส จำนวน 7 คน คิดเป็นร้อยละ 35 และสถานภาพหย่าร้าง/หม้าย/แยกกันอยู่ จำนวน 5 คน คิดเป็นร้อยละ 25 ตามลำดับ

### ตอนที่ 2 เป็นข้อคำถามเกี่ยวกับการระบุกลุ่มสังคมเครือข่าย

จากสอบถามแสดงถึงผลการวิเคราะห์ข้อมูลเบื้องต้นสำหรับการแสดงข้อมูลการระบุกลุ่มสังคมเครือข่ายที่ส่งผลต่อความสำเร็จของศูนย์บริการสาธารณสุข 14 แก้วสิบุญเรือง โดยผู้ตอบแบบสอบถามส่วนใหญ่คิดว่าผู้ที่ทำให้กลุ่มประสบความสำเร็จคือสำนักงานเขต จำนวน 8 คน คิดเป็นร้อยละ 40 หมอ,พยาบาล จำนวน 7 คน คิดเป็นร้อยละ 35 และผู้ป่วย จำนวน 5 คน คิดเป็นร้อยละ 25 ตามลำดับ

### ตอนที่ 3 เป็นข้อคำถามเพื่อสอบถามความคิดเห็นตามแนวคิดการจัดการองค์กร

วิเคราะห์ความคิดเห็นตามแนวคิดการจัดการองค์กรเกี่ยวกับปัจจัยที่ส่งผลต่อความสำเร็จของศูนย์บริการสาธารณสุข 14 แก้วสิบุญเรือง ประกอบด้วยด้าน การวางแผน การควบคุม การประสานงาน และการประเมินผล ด้วยค่าเฉลี่ยและค่าเบี่ยงเบนมาตรฐาน

#### 3.1 ด้านการวางแผน

ด้านการวางแผน	ระดับการตัดสินใจ					$\bar{X}$	SD	ความหมาย
	5	4	3	2	1			
มีการพัฒนาศักยภาพของบุคลากรในการปฏิบัติหน้าที่อย่างต่อเนื่อง	7	8	5	-	-	4.1	1.52752	4
มีการวางแผนการจัดตั้งงบประมาณในการจัดซื้อวัสดุดิบ	10	5	5	-	-	4.25	2.88675	5
การปฏิบัติการทำงานที่ชัดเจนและปรับปรุงการทำงานอยู่เสมอ	8	8	4	-	-	4.2	2.30940	5

### 3.2 ด้านการควบคุม

ด้านการควบคุม	ระดับการตัดสินใจ					$\bar{X}$	SD	ความหมาย
	5	4	3	2	1			
มีการควบคุมรักษาระดับมาตรฐานการให้บริการกับประชาชน	7	11	2	-	-	4.25	4.5092	4
ดูแลควบคุมความปลอดภัยและความมั่นคงของผู้ใช้บริการจากทางสาธารณสุข	8	10	2	-	-	4.3	4.16333	4
มีการควบคุมการให้บริการของบุคลากรให้มีประสิทธิภาพ	8	7	5	-	-	4.15	1.52752	5

### 3.3 ด้านการประสานงาน

ด้านการประสานงาน	ระดับการตัดสินใจ					$\bar{X}$	SD	ความหมาย
	5	4	3	2	1			
การบูรณาการการทำงาน ขององค์กรที่เชื่อมโยง กับกระทรวงสาธารณสุข	10	4	6	-	-	4.2	3.0550	5
การพัฒนาศูนย์ สาธารณสุขในปัจจุบัน ได้รับการสนับสนุนจาก องค์กรภายนอก เช่น สปสข., ผู้มีอุปการคุณ เป็นต้น	7	4	9	-	-	3.9	2.51661	3
มีการประสานงานจาก ทางโรงพยาบาลเพื่อ ส่งเสริมการบริการให้กับ ประชาชนได้เป็นอย่างดี	5	10	5	-	-	4	2.88675	4

### 3.4 ด้านการประเมินผล

ด้านการประเมินผล	ระดับการตัดสินใจ					$\bar{X}$	SD	ความหมาย
	5	4	3	2	1			
ผู้มาใช้บริการมีความพึงพอใจกับการบริการของศูนย์บริการสาธารณสุข 14 แก้วสีบุญเรือง	5	9	6	-	-	3.95	2.08166	4
การรักษาภาพลักษณ์ขององค์กรและผู้ให้บริการของศูนย์บริการสาธารณสุข 14 แก้วสีบุญเรือง	8	9	3	-	-	4.25	3.2145	5
มีการเปิดโอกาสให้ผู้ให้บริการแสดงความคิดเห็นต่อองค์กร	7	6	7	-	-	4	0.5773	4

#### สรุปผลการวิเคราะห์ข้อมูลส่วนที่ 1

จากการวิเคราะห์ข้อมูลสรุปได้ว่าผู้ตอบแบบสอบถามส่วนใหญ่ร้อยละ 55 เป็นผู้หญิงที่เหลือเป็นผู้ชายมีอายุอยู่ในช่วง 20-30 ปี ส่วนมากมีสถานภาพโสด

#### สรุปผลการวิเคราะห์ข้อมูลส่วนที่ 2

จากการวิเคราะห์ข้อมูลข้างต้นจากการทำแบบสอบถามจำนวน 20 ชุด ผู้ทำแบบสอบถามคิดว่าปัจจัยที่ส่งผลต่อปัจจัยแห่งความสำเร็จด้วยเครือข่ายทางสังคมของศูนย์บริการสาธารณสุข 14 แก้วสีบุญเรืองคือ สำนักงานเขต ร้อยละ 40 ตามมาด้วยหมอ, พยาบาล ร้อยละ 35 และผู้ป่วยร้อยละ 25

### สรุปผลการวิเคราะห์ข้อมูลส่วนที่ 3

ด้าน	ปัจจัยแห่งความสำเร็จด้านการจัดการ	$\bar{X}$	SD	ระดับความสำคัญ
1	ด้านการวางแผน	4.18	2.24	4
2	ด้านการควบคุม	4.23	3.4	5
3	ด้านการประสานงาน	4.03	2.82	2
4	ด้านการประเมินผล	4.07	1.96	3
รวม		4.13	2.60	

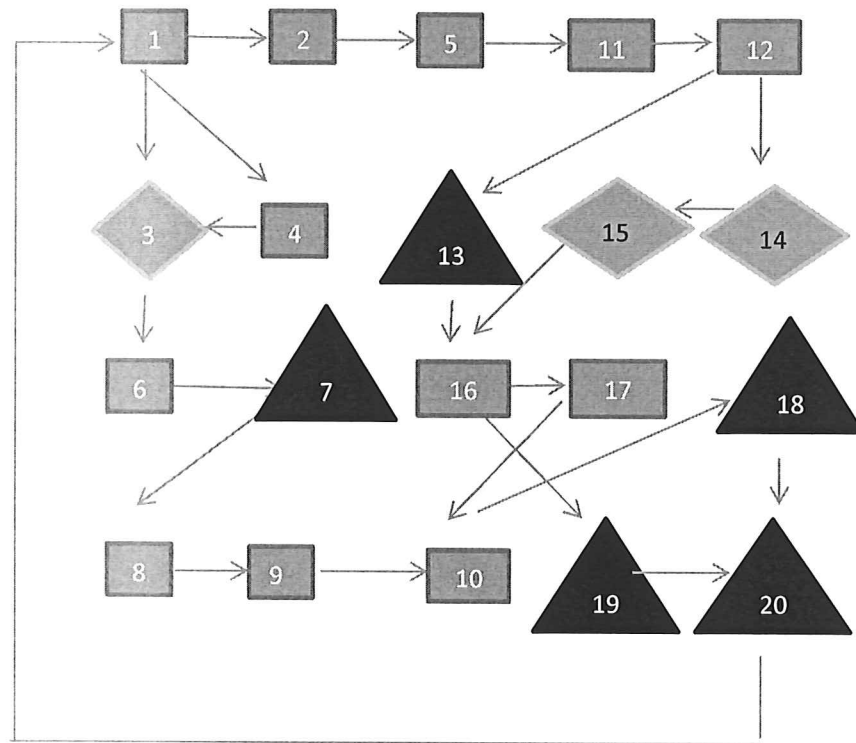
จากตารางข้างต้นเป็นการแสดงปัจจัยทั้งหมดที่ส่งผลต่อความสำเร็จของศูนย์บริการสาธารณสุข 14 แก้วสีบุญเรือง พบว่าผู้ตอบแบบสอบถามส่วนใหญ่ให้ความสำคัญกับการจัดการองค์กร ด้านการควบคุมมากที่สุด ค่าเฉลี่ยเท่ากับ 4.23 ด้านการวางแผน ค่าเฉลี่ยเท่ากับ 4.18 ด้านการประเมินผล ค่าเฉลี่ยเท่ากับ 4.07 และด้านการประสานงาน ค่าเฉลี่ยเท่ากับ 4.03 ตามลำดับ

### อภิปรายผล

การศึกษาเรื่องการวิเคราะห์ปัจจัยแห่งความสำเร็จด้วยเครือข่ายของศูนย์บริการสาธารณสุข 14 แก้วสีบุญเรือง มีวัตถุประสงค์เพื่อศึกษาปัจจัยที่ส่งผลต่อความสำเร็จของศูนย์บริการสาธารณสุข 14 แก้วสีบุญเรือง และศึกษาวิธีการดำเนินงานของศูนย์บริการสาธารณสุข 14 แก้วสีบุญเรือง จากการสัมภาษณ์เชิงลึกเครื่องมือที่ผู้วิจัยนำมาใช้ในการเก็บรวบรวมข้อมูล คือ การสัมภาษณ์ โดยผู้ให้สัมภาษณ์ในครั้งนี้คือ พญ. หทัยกาญจน์ บุญยะรัตเวช ผู้อำนวยการเฉพาะด้าน (แพทย์) ระดับต้น และการทำแบบสอบถามโดยใช้การสุ่มตัวอย่างแบบ Snowball Sampling Technique จำนวน 20 ชุด ทั้งนี้ผู้ตอบแบบสอบถามส่วนใหญ่ยินดีจะให้ข้อมูลเพิ่มเติมพร้อมทั้งให้ข้อเสนอแนะที่มีประโยชน์ต่อการศึกษาเป็นอย่างดี การจัดเก็บและรวบรวมผลการศึกษาในครั้งนี้ คือ พญ. หทัยกาญจน์ บุญยะรัตเวช ผู้อำนวยการเฉพาะด้าน (แพทย์) ระดับต้น ของศูนย์บริการสาธารณสุข 14 แก้วสีบุญเรือง เป็นผู้ให้ข้อมูลหลักและได้ให้สัมภาษณ์ของปัจจัยแห่งความสำเร็จไว้ว่า



“ปัจจัยแห่งความสำเร็จของศูนย์บริการสาธารณสุข 14 แก้วสี่บุญเรือง คือ การที่ผู้ใช้บริการ ได้รับการบริการแบบครบวงจรทั้ง 4 ด้าน คือ ด้านการรักษา ด้านการป้องกัน ด้านการฟื้นฟูและด้านการส่งเสริม”



▲ = หมอ, พยาบาล

◇ = ผู้ป่วย

■ = สำนักงานเขต

จากผลการวิเคราะห์ข้อมูลพื้นฐานของผู้ตอบแบบสอบถามของปัจจัยแห่งความสำเร็จด้วยเครือข่ายทางสังคมของศูนย์บริการสาธารณสุข 14 แก้วสีบุญเรือง สามารถสรุปผลการศึกษาได้ดังนี้ ผู้ตอบแบบสอบถามส่วนใหญ่ จากการวิเคราะห์ข้อมูลสรุปได้ว่าผู้ตอบแบบสอบถามส่วนใหญ่ร้อยละ 55 เป็นผู้หญิงที่เหลือเป็นผู้ชายมีอายุอยู่ในช่วง 20-30 ปี ส่วนมากมีสถานภาพโสด ผู้ทำแบบสอบถามคิดว่าปัจจัยที่ส่งผลต่อปัจจัยแห่งความสำเร็จด้วยเครือข่ายทางสังคมของศูนย์บริการสาธารณสุข 14 แก้วสีบุญเรืองคือ สำนักงานเขต ร้อยละ 40 ตามมาด้วยหมอ, พยาบาล ร้อยละ 35 และผู้ป่วยร้อยละ 25 จากผู้ตอบแบบสอบถามทั้งหมดจำนวน 20 คน คิดเป็น ร้อยละ 100

จากการวิเคราะห์ความคิดเห็นตามแนวคิดการจัดการองค์กรเกี่ยวกับปัจจัยที่ส่งผลต่อความสำเร็จของศูนย์บริการสาธารณสุข 14 แก้วสีบุญเรือง ประกอบด้วยด้านการวางแผน ด้านการควบคุม ด้านการประสานงานและด้านการประเมินผล สรุปผลได้ว่า ปัจจัยทั้งหมดที่ส่งผลต่อความสำเร็จของศูนย์บริการสาธารณสุข 14 แก้วสีบุญเรือง พบว่าผู้ตอบแบบสอบถามส่วนใหญ่ให้ความสำคัญกับการจัดการองค์กร ด้านการควบคุมการรักษาระดับมาตรฐานการให้บริการประชาชนมากที่สุด ค่าเฉลี่ยเท่ากับ 4.23 รองลงมาคือ ด้านการวางแผนการจัดตั้งงบประมาณในการจัดซื้อวัสดุคิบัติ ค่าเฉลี่ยเท่ากับ 4.18 ด้านการประเมินผลการรักษาภาพลักษณ์ขององค์กรและผู้ให้บริการของศูนย์บริการสาธารณสุข 14 แก้วสีบุญเรือง ค่าเฉลี่ยเท่ากับ 4.07 และด้านการประสานงานการบูรณาการการทำงานขององค์กรที่เชื่อมโยงกับกระทรวงสาธารณสุข ค่าเฉลี่ยเท่ากับ 4.03 ตามลำดับ โดยคิดเป็นค่าร้อยละแล้ว

### ข้อเสนอแนะ

จากการศึกษาเรื่อง การวิเคราะห์ปัจจัยแห่งความสำเร็จด้วยสังคมเครือข่ายของศูนย์บริการสาธารณสุข 14 แก้วสีบุญเรือง ทำให้ทราบถึงขั้นตอนการปฏิบัติงานบุคลากรในศูนย์บริการสาธารณสุข 14 ทราบถึงปัญหาและอุปสรรคต่างๆ ผู้วิจัยจึงจัดทำข้อเสนอแนะเพื่อเป็นประโยชน์ต่อศูนย์บริการที่เกี่ยวข้องเพื่อนำข้อมูลที่ได้ไปใช้ในการพัฒนาองค์กรต่อไป

- 1) ควรมีการศึกษาวิจัยในเรื่องนี้ต่อไปและปรับปรุงเครื่องมือที่ใช้ในการวิจัยให้มีความชัดเจนและครอบคลุมยิ่งขึ้น
- 2) หน่วยงานที่เกี่ยวข้องกับศูนย์บริการสาธารณสุข ควรที่จะมีการศึกษาเพื่อจัดทำเกณฑ์สำหรับปัจจัยแห่งความสำเร็จในการดำเนินการต่อไป

### บรรณานุกรม

- สุภางค์ จันทวานิช. (2552). การวิเคราะห์ข้อมูลในการวิจัยเชิงคุณภาพ. (พิมพ์ครั้งที่ 9). กรุงเทพมหานคร : สำนักพิมพ์แห่งจุฬาลงกรณ์มหาวิทยาลัย.
- สุภางค์ จันทวานิช. (2553). วิธีการวิจัยเชิงคุณภาพ. (พิมพ์ครั้งที่ 18). กรุงเทพมหานคร : สำนักพิมพ์แห่งจุฬาลงกรณ์มหาวิทยาลัย.
- องอาจ นัยพัฒน์. (2551). วิธีวิทยาการวิจัยเชิงปริมาณและเชิงคุณภาพทางพฤติกรรมศาสตร์และสังคมศาสตร์. กรุงเทพมหานคร : สามลดา.
- อรุณี อ่อนสวัสดิ์. (2551). ระเบียบวิธีวิจัย. (พิมพ์ครั้งที่ 3). ภาควิชาการศึกษา คณะศึกษาศาสตร์ มหาวิทยาลัยนเรศวร.
- สำนักงานสถิติแห่งชาติ.(2555).สืบค้นเมื่อวันที่ 5 พฤษภาคม 2558.จาก <http://statstd.nso.go.th/definition/projectdetail.aspx?periodId=41&defprodefId=502>
- ดิน พันธุ์พินิจ. (2547). เทคนิคการวิจัยทางสังคมศาสตร์. พิมพ์ครั้งที่ 1. กรุงเทพฯ : วิทยพัฒน์.
- ล้วน สายยศ. (2543). เทคนิคการวัดผลการเรียนรู้. พิมพ์ครั้งที่ 2. กรุงเทพฯ : สุวีริยาสาส์น.
- ประภาเพ็ญ สุวรรณ. (2539). การส่งเสริมสุขภาพ: การปรับบทบาทใหม่ของงานสุขภาพศึกษา. กรุงเทพฯ : คณะครุศาสตร์ มหาวิทยาลัยมหิดล.
- สมจิตร หนูเจริญกุล. (2543). ส่งเสริมสุขภาพ. นครศรีธรรมราช : มหาวิทยาลัยวลัยลักษณ์.
- สุภาพร คำหมื่น. (2544). คุณภาพการบริการตามการรับรู้ของผู้บริโภค โรงพยาบาลเชียงใหม่ราม 2. การค้นคว้าอิสระปริญญาโท มหาวิทยาลัยเชียงใหม่.